



RIIHIMÄEN SEUDUN  
TERVEYSKESKUKSEN KY

Liite §:ään 46 /2014 YH

# HENKILÖSTÖTILINPÄÄTÖS

## 2013



26.3.2014

1	JOHDANTO .....	1
2	HENKILÖSTÖN MÄÄRÄ.....	1
3	HENKILÖSTÖN RAKENNE .....	3
4	HENKILÖSTÖN IKÄRAKENNE.....	5
5	POISSAOLOT .....	10
6	PALKKAUS JA HENKILÖSTÖKUSTANNUKSET .....	11
7	OSAAMISEN KEHITTÄMINEN .....	13
8	VIRKISTYSTOIMINTA .....	15

## 1 JOHDANTO

Henkilöstötilinpäätöksen tiedot perustuvat 31.12.2013 tilanteeseen. Tiedot on kerätty henkilöstöhallinnonohjelma Populuksesta, Kuntien eläkevakuutuksen (KEVA) ja talous- ja hallintotoimistossa ylläpidettävistä Excel-tiedostoista.

Kuntayhtymässä toimii henkilökunnan työhyvinvoinnin edistämiseksi perustettu TY-HY-ryhmä. Työryhmän tekemän työhyvinvointikyselyn, joka toteutettiin toukokuussa 2013, tulosten perusteella tunnistettiin asiat, joilla työssä jaksamista ja työoloja kehitetään. TYHY-ryhmä laatii työhyvinvoinnin tavoitteet vuosille 2014–2016 näitä tuloksia hyödyntäen.

Kertomusvuoden työhyvinvoinnin edistämisen teemoja ovat olleet työn kuormittavuus, turvalliset ja ergonomiset työolosuhteet sekä savuttomuuden edistäminen. Kuntayhtymän henkilöstön työn kuormittavuuden vähentäminen sekä oman ja toisen työn arvostaminen ovat työryhmän näkemyksen mukaan asioita, joihin tulee lähivuosina paneutua.

## 2 HENKILÖSTÖN MÄÄRÄ

Kuntayhtymässä oli vuonna 2013 yhteensä 434 vakanssia, josta 253 oli toimia ja 181 virkoja. Vuonna 2013 perustettiin 2 terveystarkastajan virkaa ja 1 hygieenikkoeläinlääkäriin virka. Lisäksi muutettiin laboratoriosihteerin virka palvelusihteerin toimeksi, siivoustyönjohtajan virka siivoustyönohjaajan toimeksi ja sairaanhoitajan toimi controllerin toimeksi. Ravintohuollon vakanssit (6 kpl) lakkautettiin 1.2.2013 alkaen. Olemassa olevista vakansseista 5,5 jätettiin täyttämättä osana talouden tasapainottamishjelmaa.

Tulosalue	Nimike	2012	2013	%
100	Yleisjohto ja hallinto	7	8	2
200	Avoterveydenhuollon tulosalue	156,5	156,5	36
300	Suun terveydenhuollon tulosalue	68	68	16
400	Sairaalan tulosalue	127,5	126,5	29
500	Tukipalveluiden tulosalue	58	52	12
600	Ympäristöterveydenhuollon tulosalue	20	23	5
<b>Yhteensä</b>		<b>437</b>	<b>434</b>	<b>100</b>

Kuntayhtymä on ulkoistanut 35 vakanssia ulkopuolisille yrityksille. Hausjärven ja Lopen vastaanottopalveluiden tuottajaksi valittiin Attendo Terveyspalvelut Oy. Hausjärvellä palveluntuottaja aloitti 1.2.2013 ja Lopella 1.4.2013. Mediverkko Oy tuotti suun terveydenhuollon arki- ja lauantapäivystyksen; sunnuntain päivystys oli vuonna 2013 omaa toimintaa. Työterveyshuollon palvelut tuotti 1.11.2011 alkaen Suomen Terveystalo Oy.

### Palvelussuhteen luonne

Kuntayhtymän palveluksessa oli 31.12.2013 yhteensä 436 henkilöä. Lukuun ei ole sisällytetty lyhytaikaisia sijaisia. Vuonna 2013 sijaisista 41 oli palkattu vakituiseen henkilöstön sijaisiksi ja 24 avoimiin vakansseihin, ei kenenkään sijaisiksi.

Palvelussuhteen luonne	2012	2013	Muutos
Toistaiseksi voimassa oleva	365	363	-2
Sijainen	79	65	-14
Työllistetty	4	4	0
Oppisopimussuhteinen	3	2	-1
Siviilipalvelusmies	1	2	+1
<b>Kaikki yhteensä 31.12.2013</b>	<b>452</b>	<b>436</b>	<b>-16</b>

### Vakanssit kustannuspaikoittain

Vuonna 2013 vakansseista 35 oli ulkoistettu: 4 Riihimäen hammashuollosta, 9,5 työterveyshuollosta, 10 Lopen vastaanotolta ja 11,5 Hausjärven vastaanotolta.

Lääkärin virka on (4TL07, nro 446) joka jakautuu 50 % akuuttiosastonhoitoon ja 50 % kotisairaanhoidon on seuraavassa taulukossa laskettu kotisairaanhoidon vakanssiksi.

Kustannuspaikka	Nimike	Määrä
1011	Yleisjohto ja hallinto	8
2011	Hausjärven vastaanotto	12,5
2012	Lopen vastaanotto	11,5
2013	Riihimäen vastaanotto	43
2014	Päivystys	18
2031	Hausjärven terveydenedistäminen	5,5
2032	Lopen terveydenedistäminen	6
2033	Riihimäen terveydenedistäminen	23,5
2041	Työterveyshuolto	9,5
2051	Fysioterapia	13
2052	Lääkinnällinen kuntoutus	2
2053	Erityistyöntekijät	10
2091	Hallintopalvelut	2
3011	Hausjärven hammashuolto	9
3012	Lopen hammashuolto	8
3013	Riihimäen hammashuolto	42
3021	Välinehuolto	7
3091	Hallintopalvelut	2
4011	Hausjärven osastohoito	19,5
4012	Lopen osastohoito	19,5

Kustannuspaikka	Nimike	Määrä
4013	Riihimäen osastohoito: akuuttiosasto	22
4014	Riihimäen osastohoito: kuntoutusosasto	16
4015	Riihimäen osastohoito: muistisairaiden osasto	19
4021	Hausjärven kotisairaanhoido	6
4022	Lopen kotisairaanhoido	5
4023	Riihimäen kotisairaanhoido	15,5
4031	Geriatrian poliklinikka	2
4091	Hallintopalvelut	2
5011	Taloushallinto ja tietohallinto	11
5021	Kiinteistö- ja tekninen huolto	7
5022	Materiaali- ja vaatehuolto	2
5024	Siivoustoimi	32
6011	Terveysvalvonta	8
6021	Eläinlääkintähuolto	4
6031	Elintarvike- ja vesilaboratorio	9
6091	Hallintopalvelut	2
<b>Koko kuntayhtymä yhteensä</b>		<b>434</b>

### 3 HENKILÖSTÖN RAKENNE

31.12.2013 kuntayhtymän palveluksessa oli 396 naista ja 40 miestä. Luvut korreloivat kunta-alan yleiseen tilanteeseen - yli 3/4 kunta-alan kaikista työntekijöistä on naisia. Miehiä on vähiten juuri terveys- ja sosiaalialalla, missä naisten osuus onkin yli 90 % työntekijöistä.

Sukupuolijakauma	Naisia	%	Miehiä	%	Yhteensä
Toistaiseksi voimassa	338	77,52	25	5,73	363
Sijainen	54	12,39	11	2,52	65
Työllistetty	2	0,46	2	0,46	4
Oppisopimussuhteinen	2	0,46	0	0	2
Siviilipalvelusmies	0	0	2	0,46	2
<b>Yhteensä 31.12.2013</b>	<b>396</b>	<b>90,83</b>	<b>40</b>	<b>9,17</b>	<b>436</b>

### Sovellettavat työehtosopimukset

Kuntayhtymässä sovellettavia työehtosopimuksia ovat: kunnallinen yleinen virka- ja työehtosopimus (KVTES), kunnallinen teknisen henkilöstön virka- ja työehtosopimus (TS) ja kunnallinen lääkärien virkaehtosopimus (LS).

<b>Työehtosopimus</b>	<b>Määrä</b>	<b>%</b>
Yleinen virka- ja työehtosopimus KVTES	354	81,19
Terveyskeskuslääkärit, LS	29	6,65
Terveyskeskushammaslääkärit, LS	17	3,90
Eläinlääkäri, LS	6	1,38
Tekniset TS	29	6,65
Sopimukseton	1	0,23
<b>Yhteensä</b>	<b>436</b>	<b>100,00</b>

### Työaika

Kuntayhtymän työajat määräytyvät edellä mainittujen virka- ja työehtosopimusten perusteella. Selvästi suurimpana ryhmänä ovat jaksotyöaikaa tekevät. Jaksotyöaikaa tekevästä henkilöstä työskentelee päivätyöluonteisessa työssä on 60,3 % ja vuoro-työluonteisessa työssä 39,7 %. Jaksotyöaikaa koskevia määräyksiä voidaan soveltaa työaikalain mainituissa töissä ja toimintayksiköissä kuten terveyskeskuksissa. Jaksotyössä vuorokautista ja viikoittaista työaikaa ei ole määritetty.

<b>Työaika</b>	<b>Määrä</b>	<b>%</b>
Yleistyöaika 38,15 h/viikko	12	2,75
Päivätyöluonteinen yleistyöaika 38,15 h/viikko	2	0,46
Toimistotyöaika 36,15 h/viikko	31	7,11
Terveyskeskuslääkärit ja -hammaslääkärit	53	12,16
Jaksotyöaika 114,45 h/3 viikkoa 76,30 h/2 viikkoa	312	71,56
Säännöllinen työaika 37 h/viikko	25	5,73
Ei säännöstä	1	0,23
<b>Yhteensä</b>	<b>436</b>	<b>100,00</b>

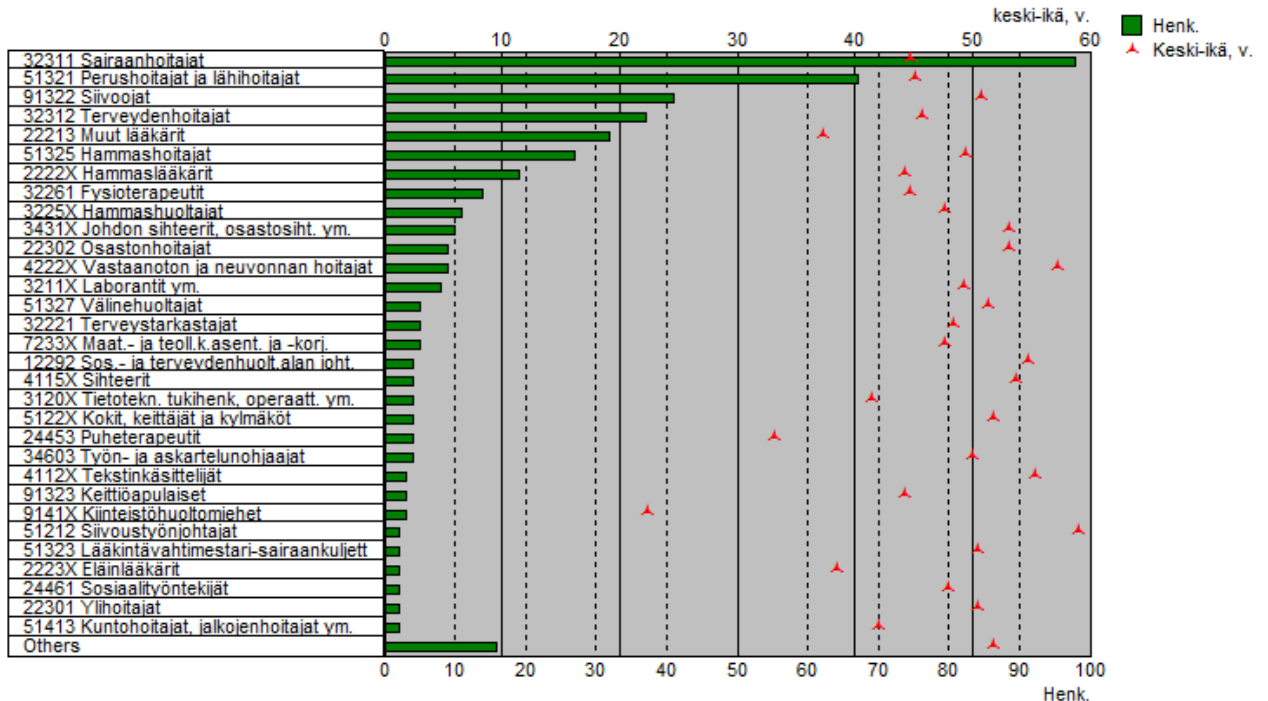
### Suurimmat ammattiryhmät

Kuntayhtymän suurin ammattiryhmä on sairaanhoitajat, joita on 108 vakanssia. Perushoitajien ja lähihoitajien ammattiryhmä on toiseksi suurin, perushoitajien vakansseja on 44. Sairaanhoitajien keski-ikä vuonna 2013 oli 45,4 vuotta ja perushoitajien 47,4 vuotta. Nuorin ammattiryhmä oli huoltomiehet. Tarkka listaus ammattinimikkeittäin löytyy liitteestä 1.

## KuEL-vakuutetut

Riihimäen seudun ter  
31.12.2012

Suurimmat ammattiryhmät (Aml01), henk.



## 4 HENKILÖSTÖN IKÄRAKENNE

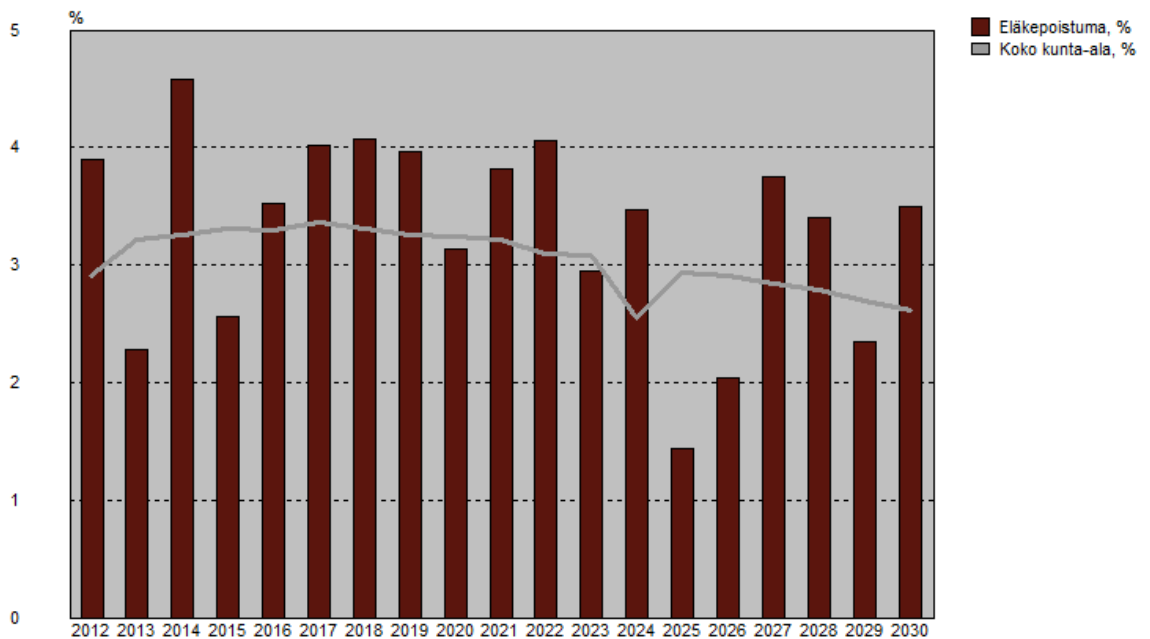
Kevan laatiman eläkepoistumaennusteen 2012–2013 mukaan kunta-alalta siirtyy eläkkeelle noin 292 000 henkeä vuosina 2012–2030. Se on 57,9 prosenttia nykyisistä kunta-alan työntekijöistä. Vuoteen 2021 mennessä jo noin kolmasosa kunta-alan työntekijöistä on siirtynyt eläkkeelle. Vuosina 2013–2021 kunta-alalta ennustetaan jäävän eläkkeelle vuosittain 16 000 henkilöä. Kevan ennuste vahvistaa aiempaa käsitystä eläkepoistuman nopeudesta. Aiemmin vuodelle 2015 ennakoitu poistumahuippu näyttää toteutuvan useamman vuoden aikana ja yksittäisen vuoden nimeäminen kehityksen käännekohtaksi on hankalaa. Kiivaimman eläkepoistuman aika on kuitenkin ohi tämän vuosikymmenen loppuun mennessä.

Vanhuuseläkkeelle siirtyneistä kuntatyöntekijöistä miltei joka kolmas lykkäsi eläkkeelle siirtymistään. Yksi syy vanhuuseläkkeen siirtymisiän nousuun on vuosi vuodelta vähenevät alemmat ammatilliset eläkeiät. Eläkkeellesiirtymisikä vaihtelee suuresti ammattiryhmien välillä. Suurimpana ryhmänä perus- ja lähihoitajat sekä sairaanhoitajat eläköityivät keskimäärin jo alle 58-vuotiaana. Perus- ja lähihoitajilla sekä sairaanhoitajilla on yhä voimassa alle 63 vuoden ammatillisia eläkeiä, mikä mahdollistaa vanhuuseläkkeelle siirtymisen muita ammattiryhmiä aiemmin.

Eläkepoistuman pääasialliset seuraukset ovat henkilöstö- ja osaamisvaje, kun eläkkeelle siirtyvien mukana poistuu myös paljon kokemusta ja tietämystä asioiden hoidosta. Toisaalta eläkepoistuman myönteisiä vaikutuksia ovat keski-ikä aleneminen, jonka myötä koulutustaso, muutosvalmius ja innovatiivisuus saattavat parantua. Myönteisenä puolena voidaan nähdä myös tehtävien järjestelymahdollisuudet ja töiden monipuolistuminen.

## Kunta-alan eläkepoistuma

Riihimäen seudun ter  
2012-2030  
%



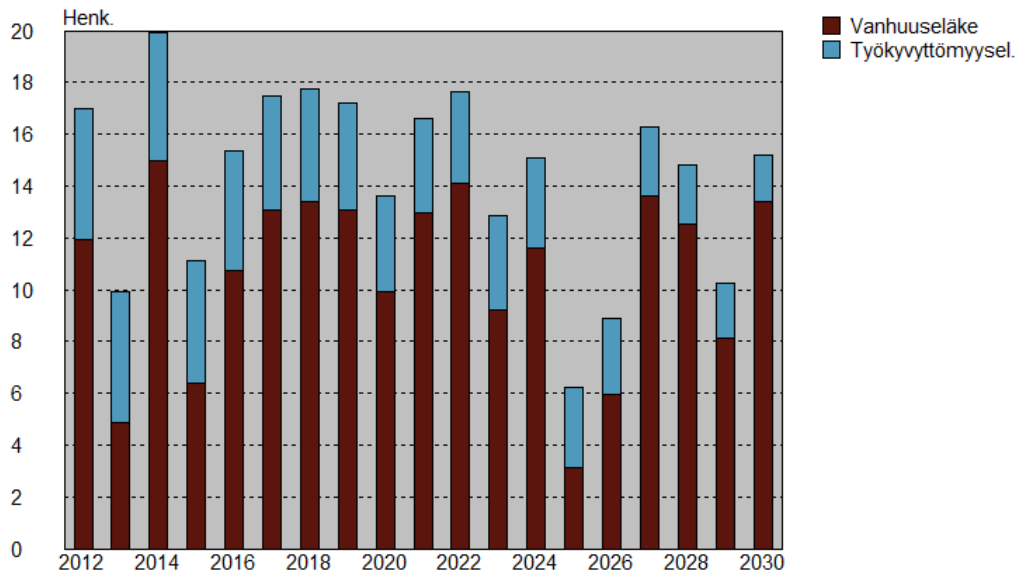
Henkilöstövajeen paikkaaminen onnistuu periaatteessa rekrytoimalla tai tehostamalla toimintoja, mutta osaamisvajeen paikkaaminen on monimutkaisempaa. Se edellyttää hiljaisen tiedon siirtymistä joko uusille tai jäljelle jääville työntekijöille. Jonkun pitäisi olla perehdyttämässä uusia työntekijöitä, jolloin kaikkialla ei voida odottaa vanhojen työntekijöiden eläkkeelle siirtymistä ennen uusien rekrytointia.

Kuntayhtymää koettelee lähitulevaisuudessa väestön ja henkilökunnan eläköitymisen tuomat haasteet. Kevan tilastojen perusteella seuraava eläkkeelle lähtijöiden huippu kuntayhtymässä on vuonna 2014, jolloin arvion mukaan 15 henkilöä siirtyy vanhuuseläkkeelle ja 5 henkilöä työkyvyttömyyseläkkeelle.



## Kunta-alan eläkepoistuma (KuEL ja VaEL)

Riihimäen seudun ter  
2012-2030  
Henk.

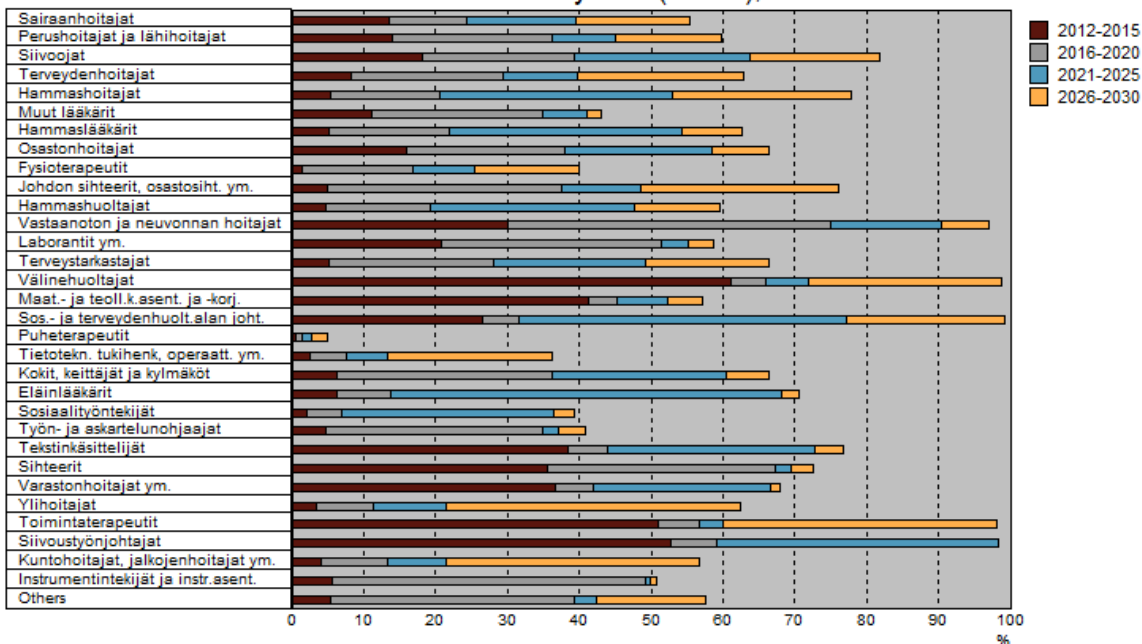


Oman eläkearvion voi katsoa osoitteessa [www.keva.fi](http://www.keva.fi), Omat eläketietosi -palvelussa. Palveluun kirjaudutaan henkilökohtaisilla verkkopankkitunnuksilla, poliisin myöntämällä sirullisella henkilökortilla tai matkapuhelimen mobiilivarmenteella. Sivuilla voi myös laskea arvioita eri eläkevaihtoehdoista. Eläkehakemus kannattaa tehdä noin kaksi kuukautta ennen eläkkeen alkamista. Eläkehakemuksen tekemisessä auttaa eläkeasiamies. Eläkeasiamiehen kanssa tehty sähköinen eläkehakemus nopeuttaa eläkkeen käsittelyä.

## Kunta-alan eläkepoistuma

Riihimäen seudun ter  
2012-2030

Suurimmat ammattiryhmät (Aml01), henk.

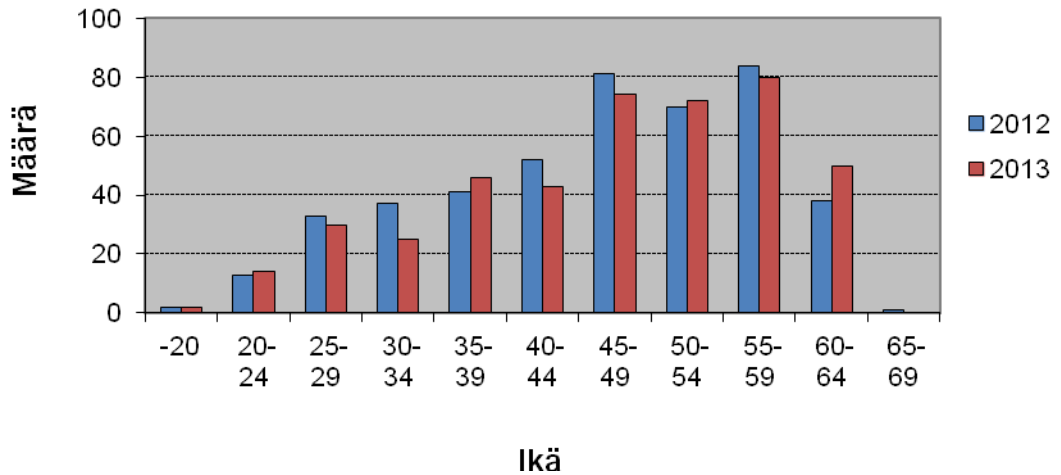


### Ikärakenne

31.12.2013 kuntayhtymän henkilöstöstä 29 % oli yli 55-vuotiaita. Lukuun sisältyvät kaikki kuntayhtymän työntekijät. Vakituinen henkilöstö oli koko henkilökuntaa ikään-tyneempää - vastaava prosentti heidän keskuudessaan oli 31 %.

Ryhmistä 60–64-vuotiaiden ryhmä oli kasvanut eniten, noin 3 prosenttiyksikköä viime vuoteen verrattuna. Alle 30-vuotiaita vakituisia työntekijöitä oli 21, muu henkilöstö mukaan luettuna 46. Vakituisten henkilöstön keski-ikä vuonna 2013 oli 47,9 vuotta, muu henkilökunta mukaan lukien keski-ikä laski 46,6 vuoteen.

### Henkilöstön ikäprofiili



### Palvelussuhteiden vaihtuvuus

Vuoden 2013 aikana toistaiseksi voimassa olevista työsuhteista siirtyi pois 48 henkilöä, joista 14 henkilöä siirtyi/siirtyy vanhoina työntekijöinä uuden työnantajan palvelukseen. Lopen keittiötoiminta yhdistettiin Lopen kunnalle 1.2.2013 alkaen, jolloin 2 keittäjää siirtyi Lopen kunnalle ja 1 irtisanoutui siirron yhteydessä. Riihimäen jakelu-keittiö yhdistettiin Kanta-Hämeen sairaanhoitopiiriin Riihimäen yksikön (RYKS) ruokapalveluihin 1.1.2013 alkaen (kahden ravitsemustyöntekijän siirtyminen mainittiin jo vuoden 2012 henkilöstötilinpäätöksessä). Ravintohuollon vakanssien lakkautus on mainittu henkilöstötilinpäätöksen kohdassa 2.

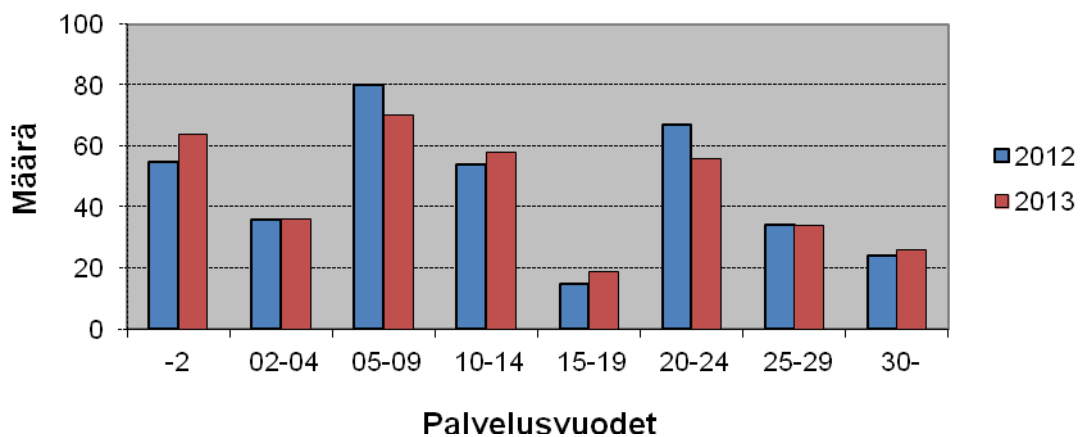
Hausjärven ja Lopen terveyskeskuksen osastojen pitkäaikaishoitopaikat siirretään perusturvan alaiseksi 1.1.2014 alkaen. Hausjärven potilasosastolta siirtyy 6 perushoitajaa Hausjärven kunnan palvelukseen ja Lopen potilasosastolta siirtyy 1 sairaanhoitaja ja 5 perushoitajaa Lopen kunnan palvelukseen. Näiden osalta virat ja toimet lakkauteaan vuonna 2014.

Eläkkeelle siirtyi 10 henkilöä. Uusia toistaiseksi voimassa olevia työsuhteita aloitettiin 32, joista 3 henkilöä siirtyi Janakkalan kunnan ympäristöterveydenhuollosta vanhoina työntekijöinä Riihimäen seudun terveyskeskukseen.

### Palvelussuhteen pituus

31.12.2013 vakansseihin nimitetyistä henkilöstöstä 37 % oli ollut yli 15 vuotta kuntayhtymän palveluksessa. Vuonna 2012 vastaava luku oli 38 %. Keskimääräinen palvelusaika kuntayhtymässä oli 12,96 vuotta. Määrällisesti eniten palvelusvuosia oli 5–9 vuotta (19 %) ja alle 2 vuotta palvelleilla (18 %). Ryhmässä 20–24 vuotta palvelleilla pudotusta oli 7 prosenttiyksikköä vuoteen 2012 verrattuna.

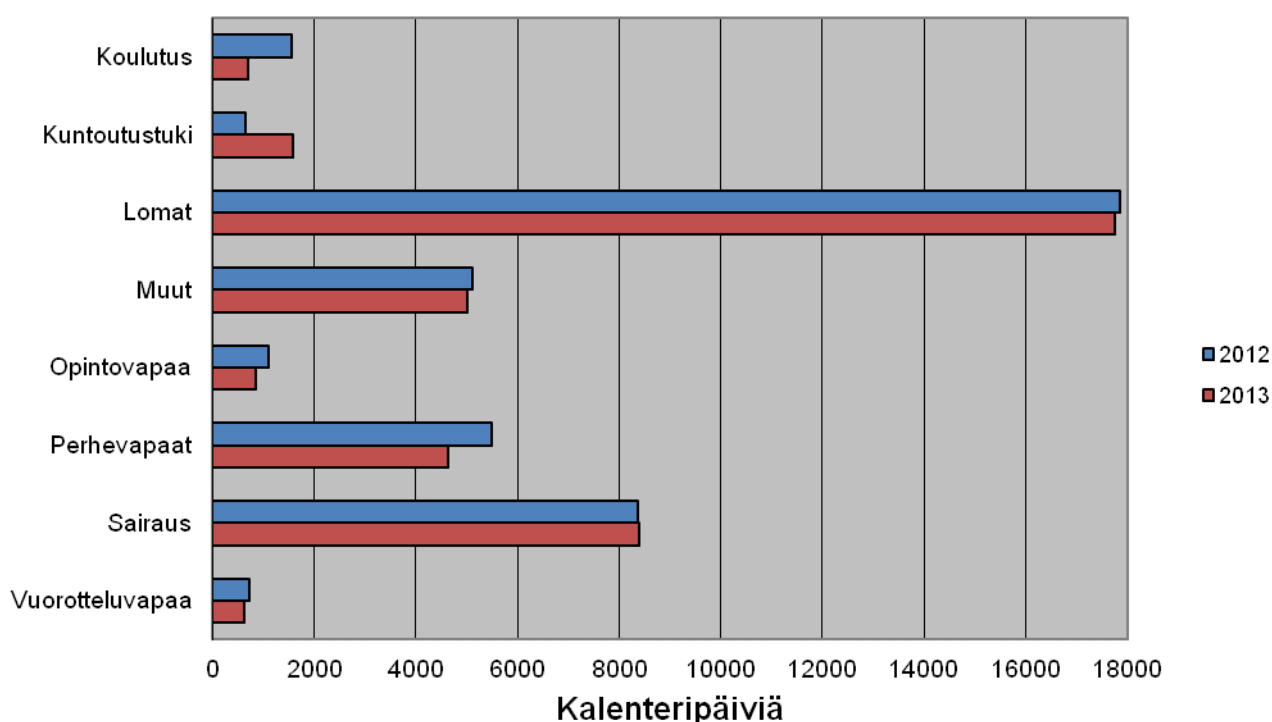
### Henkilöstön palvelusvuodet



## 5 POISSAOLOT

Kuntayhtymässä oli kaikkiaan 39 659 kalenteripäivää poissaoloja vuonna 2013. Luvussa on mukana myös lyhytaikaiset sijaiset. Luku sisältää sairauspoissaolot, opintovapaat, perhevapaat, työtaturmista johtuneet vapaat, vuosilomat, koulutuspäivät, vuorotteluvapaat, kuntoutus- ja kuntoutustukipäivät sekä muut poissaolot. Edellisen vuoden vastaava luku oli 41 214 kalenteripäivää. Poissaolojen määrä on vähentynyt 1 555 kalenteripäivällä. On kuitenkin huomattava, että Kelan maksama kuntoutustuki eli määräaikainen työkyvyttömyyseläke on noussut 935:llä edelliseen vuoteen verrattuna. Kelan maksama kuntoutustuki alkaa yleensä noin vuoden kuluttua sairastumisesta. Edellytyksenä kuntoutustuelle on, että henkilölle on laadittu hoito- ja kuntoutussuunnitelma.

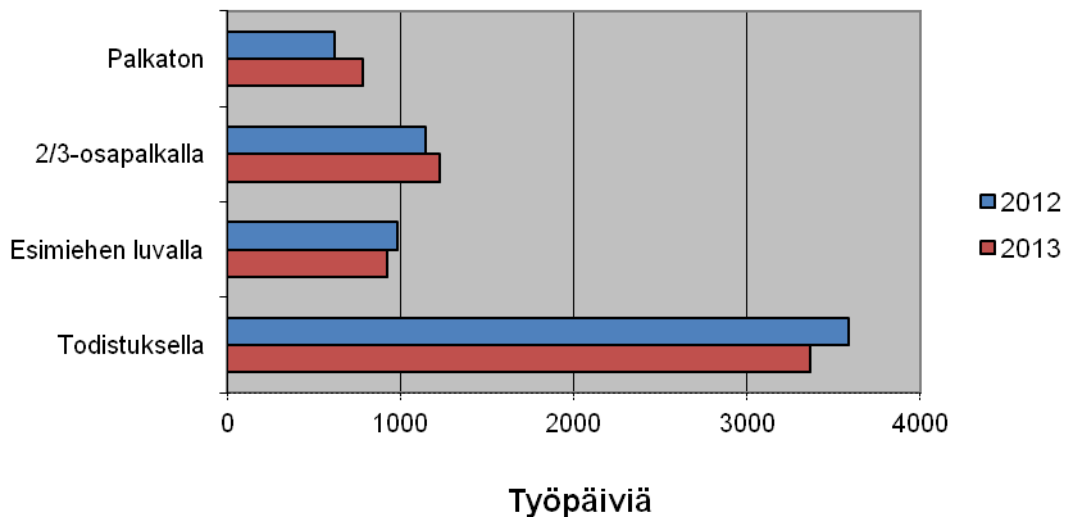
Vakituisten ja sijaisten poissaolot 2012-2013



### Sairauspoissaolot

Sairauspoissaoloiksi luokiteltavia poissaoloja oli vuonna 2013 kaikkiaan 8 395 kalenteripäivää. Sairauspoissaolojen määrä lisääntyi 32 kalenteripäivällä vuodesta 2012. Sairauspoissaoloja oli työntekijää kohden 19,1 kalenteripäivää. Sairauslomia oli yhteensä 6 292 työpäivää; 29 % kesti 1–3 työpäivää, 27 % 4–10 työpäivää, 43 % 11–60 työpäivää ja 1 % 61–90 työpäivää.

### Sairauslomapäivät 2012-2013



Keva on laskenut 24 kuntaorganisaation työkyvyttömyyden kustannukset. Mukana on ollut sekä suuria kaupungeja että sairaanhoitopiirejä. Yhteensä laskelmassa oli 227 000 työntekijää. Työkyvyttömyyden kokonaiskustannuksiksi saatiin 914 miljoonaa euroa, kun sekä välittömät että välilliset kulut huomioitiin. Tämän perusteella voidaan arvioida, että koko kunta-ala maksaa työkyvyttömyydestä yli kaksi miljardia euroa. \*)

Tuloksista kävi ilmi, että yli 60 päivää sairastaneiden pelkät sairauspoissaolokustannukset olivat henkilöä kohden 11-kertaiset 1–14 päivää sairastaneisiin verrattuna. Sen takia on tärkeää ja taloudellisestikin kannattavaa satsata varhaisen ja aktiivisen tuen prosesseihin. (\*Keva-lehti 3/2013 digitaalinen näköislehti.)

## 6 PALKKAUS JA HENKILÖSTÖKUSTANNUKSET

Palkkoja korotettiin 1.2.2013 alkaen yleiskorotuksella, jonka suuruus vaihteli sopimusaloittain. Lääkärisopimuksessa se oli 1,3 % sekä KVTES:in ja teknisten sopimusaloilla 1,46 %. Järjestelyerät on jaettu sopimusten mukaisesti.

1.2.2013	KVTES	LS	TS
<b>Yleiskorotus</b>	1,46 %	1,3 %	1,46 %
<b>Paikallinen järjestelyerä</b>	0,6 %	0,2 %	0,4 %

*Yhteenveto kunta-alan työehtosopimusratkaisusta eri sopimusaloilla v. 2013*

<b>Vakituisen henkilöstön palkkausmenot 1 000 €</b>	<b>2009</b>	<b>2010</b>	<b>2011</b>	<b>2012</b>	<b>2013</b>
Luottamushenkilöiden kokouspalkkiot	12	19	18	20	19
Lääkärihenkilöstön palkat	1 981	2 190	2 685	3 031	3 286
Hoitohenkilöstön palkat	6 913	7 118	7 161	7 767	7 945
Muun henkilöstön palkat	2 383	2 624	2 744	2 798	2 761
Erilliskorvaukset/ lääkärihenkilöstö	252	383	324	363	373
Erilliskorvaukset/ hoito- ja muu henkilöstö	884	947	1 024	1 196	1 209
<b>Yhteensä</b>	<b>12 425</b>	<b>13 281</b>	<b>13 956</b>	<b>15 175</b>	<b>15 593</b>

### **Työllistämistuki ja oppisopimuskoulutus**

Työllistämistuella työskenteli vuoden aikana yhteensä 14 eri henkilöä. Vuoden lopussa työllistettyjä henkilöitä oli 6, joista 3 toimi virketoiminnanohjaajana, 1 johdon sihteerinä ja 1 oppisopimuskoulutuksessa eläintenhoitajaharjoittelijana ja 1 asiakirjahallinnon ja arkistotoimen oppisopimuskoulutuksessa. Kuntayhtymä sai työ- ja elinkeinoministeriöltä työllistämistukea yhteensä 54 520 euroa edellä mainittujen henkilöiden työllistämistä.

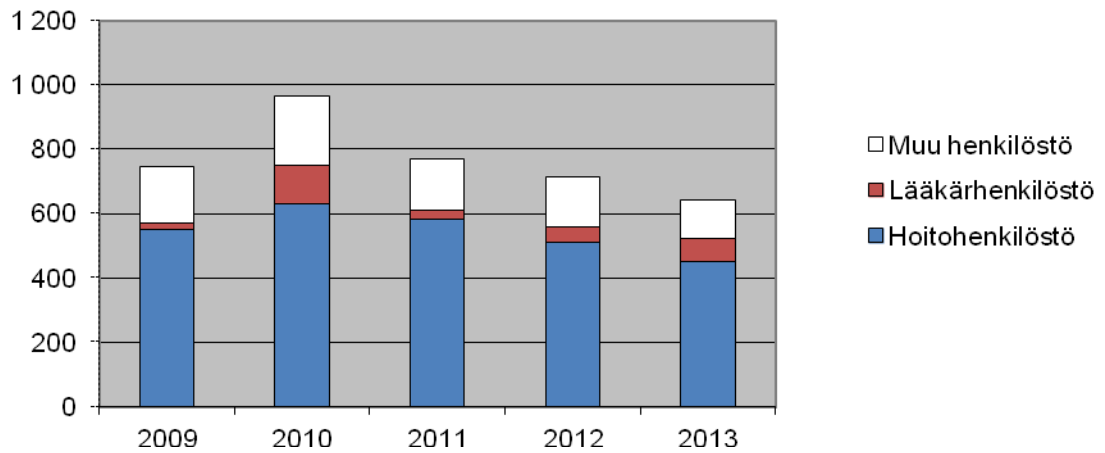
### **Päivystyksen erilliskorvaus**

Vuonna 2013 lääkäreiden päivystysajan erilliskorvauksia maksettiin 175 223 euroa. Nousua vuodesta 2012 oli 6 prosenttia, kun summa vuonna 2012 oli 165 959 euroa.

### **Sijaisten palkkamenot**

Sijaisten palkkausmenot ovat laskeneet 10 % vuodesta 2012. Vuonna 2013 sijaisten palkkoihin käytettiin kaikkiaan 644 259 euroa. Sijaisten palkkojen lisäksi tilapäistä työvoimaa on palkattu 274 116 eurolla, kun v. 2012 vastaava summa oli 103 413 euroa. Tilapäisen työvoiman palkkauskulut ovat nousseet 165 prosenttia vuodesta 2012.

### Sijaisten palkkausmenot 1000 €

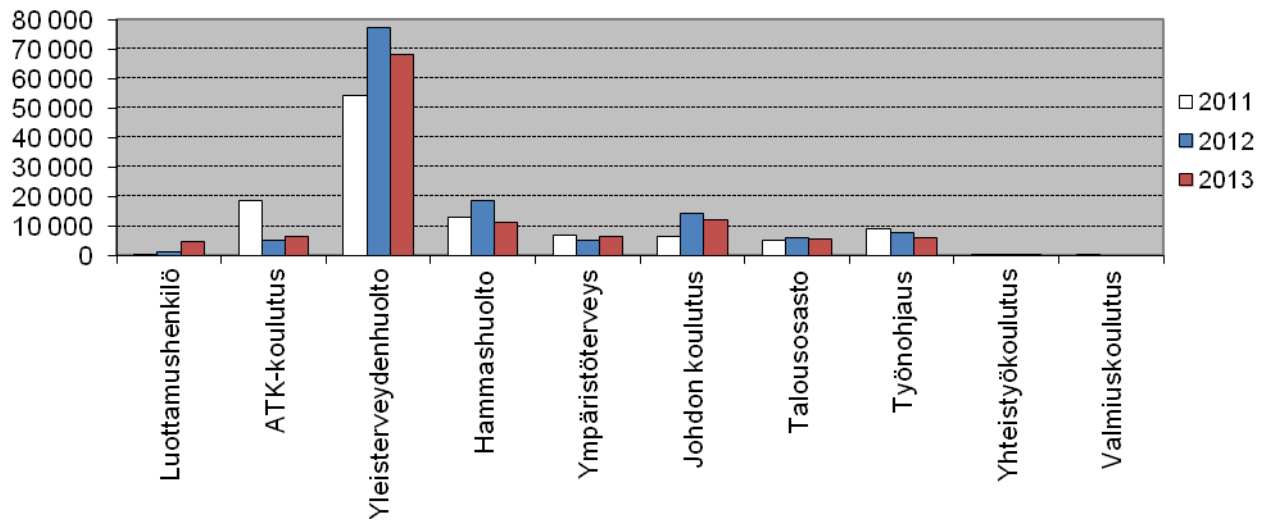


Lääkärihenkilökunnan sijaisten palkkamenot ovat lisääntyneet 56 % vuodesta 2012. Lääkärihenkilökunnan sijaisten palkkamenot olivat vuonna 2013 yhteensä 73 013 euroa. Edellisenä vuonna lääkäreiden sijaismäärärahan toteuma oli 46 903 euroa. Vuonna 2013 ostettuja lääkäripalveluita oli 446 533 euroa, joka on 184,16 % (157 143 euroa) enemmän kuin vuonna 2012. Hammaslääkäreiden palveluita on ostettu 643 901 eurolla, joka on 3 % (19 920 euroa) vähemmän kuin vuonna 2012.

## 7 OSAAMISEN KEHITTÄMINEN

Koulutusmäärärahojen kustannuksiin sisältyvät sekä ulkoiset että sisäiset koulutukset. Vuonna 2013 koulutukseen käytettiin 122 837 euroa, kun vuonna 2012 vastaava summa oli 138 046, summa väheni 11 %. Yleisterveydenhuollon koulutuksiin on käytetty vuoden 2013 aikana eniten rahaa, 67 993 euroa. Kyseinen tili kattaa henkilöstön koulutuksista 55 %. Johdon koulutuksiin käytettiin 10 % koulutusrahoista ja hammaslääkäreiden koulutuksiin 9 % koulutusrahoista.

### Koulutusmenot 2011-2013



### Koulutuspäivät

Koulutuslaji	2012	2013
Koulutus, palkallinen	665	559
Luottamusmieskoulutus, palkallinen	19	12
Virkamatka, palkallinen	8	2
Koulutus, sisäinen tunteina	48	1
Koulutus, ulkoinen tunteina	57	56
Yhteistoiminta, palkallinen	1	0
Koulutus, palkaton	58	30
Työsuojelukoulutus, palkallinen	3	11
Täydennyskoulutus, kokopäivä	164	0
Opiskelu, palkaton	1	32
Opintovapaa, palkaton	1 099	834
<b>Kalenteripäiviä yhteensä</b>	<b>2 123</b>	<b>1 537</b>



## 8 VIRKISTYSTOIMINTA

Terveyskeskuksen kuntayhtymä hyväksyy vuosittain käyttösuunnitelmassaan määrärahan henkilökunnan virkistystoimintaa varten. Määräraha oli 6 000 euroa vuonna 2013. Yhteistyötoimikunta on määritellyt pysyviksi kohteiksi tietyt kuntosalit ja uimahallit jäsenkuntien alueella ja lähistöllä.

Virkistysvastaavana toimi rekrytoinnin osastonhoitaja Annaliisa Heinonen.

Virkistysvastaava järjestää liikuntatempauksia ja erilaisia kulttuuriretkiä. Toiminnasta tiedotetaan intranetissä, sähköpostitse ja erillisillä tiedotteilla toimipaikoille. Ehdotuksia tapahtumista ja retkikohteista otetaan mielellään vastaan.

Toimipisteet voivat järjestää itsenäisestikin liikuntailtapäivän (3 h) keväisin ja syksyisin. Työnantaja korvaa virkistysmäärärahoista kustannuksia 3 euroa/osallistuja kuitteja ja osallistujaluettelo vastaan. Ohjeita korvaushakemuksen tekemisestä voi kysyä virkistysvastaavalta.

Ympäri vuoden tuettua virkistystoimintaa ovat uinnit Riihimäen, Hyvinkään ja Tervakosken uimahalleissa. Kuntosalimaksuista maksetaan osa Riihimäen Peltosaaren Liikuntakeskuksen, Hyvinkään Torikadun Liikuntakeskuksen ja Lopen Elmolan kuntosalin lipuista. Hausjärven kunnan kuntosalien käyttövuoroista voi sopia liikuntasihteerin kanssa erikseen.

Vuoden 2013 maaliskuussa järjestettiin teatteriretki Tampereen Työväen Teatteriin katsomaan Sirkku Peltolan uutuusnäytelmää Lento, osallistujia oli 43. Marraskuussa oli vuorossa Espoon Kaupunginteatterin esitys: Ottaa sydäimestä, Seela Sella. Lippuja oli varattu 50, mutta kaikki halukkaat eivät mahtuneet mukaan. Syyskuussa Poronpolulla reippaili 24 terveyskeskuslaista.

Virkistysmäärärahaa käytettiin 6 469,35 euroa, josta kulttuuriin 1 978,44 €, liikuntaan 4 229,25 € ja muuhun virkistystoimintaan 261,66 €. Omavastuita kertyi 1 900 euroa.

**Liite 1. Kuntayhtymän virat ja toimet ammattinimikkeittäin vuonna 2013**

<b>Määrä</b>	<b>Ammattinimike</b>
5	Ammattimies
4	Apulaisylilääkäri
1	Apuvälinehuoltaja
1	Asianhallintasihteeri
1	Controller
1	Elintarvike- ja vesilaboratorion johtaja
7	Elintarvikelaborantti
12	Fysioterapeutti
1	Geriatri
27	Hammashoitaja
1	Hammashuollon osastonhoitaja
1	Huoltomies
1	Huoltopäällikkö
1	Hygieenikkoeläinlääkäri
2	It-tukihenkilö
1	Jalkaterapeutti
3	Johdon sihteeri
1	Johtajaylilääkäri
1	Johtava ylihoitaja
1	Kanslisti
1	Kassanhoitaja
1	Kaupungineläinlääkäri
1	Kemisti
1	Keskusvarastonhoitaja
1	Kunnaneläinlääkäri
1	Kuntohoitaja
1	Kuntoutussihteeri
31	Laitoshuoltaja
3	Lääkintävahtimestari
1	Orientoivan vaiheen hammaslääkäri
11	Osastonhoitaja, hoitolaitoksessa
6	Osastonsihteeri
2	Palvelusihteeri
44	Perushoitaja
1	Psykologi
4	Puheterapeutti
1	Pääkäyttävä
108	Sairaanhoitaja
1	Siivoustyönjohtaja
1	Siivoustyönohjaaja
2	Sosiaalityöntekijä

<b>Määrä</b>	<b>Ammattinimike</b>
10	Suuhygienisti
1	Taloussuunnittelija
1	Taloustoimen sihteeri
3,5	Tekstinkäsittelijä
36	Terveydenhoitaja
10	Terveyskeskusavustaja
19	Terveyskeskushammaslääkäri
30,5	Terveyskeskuslääkäri
7	Terveystarkastaja
1	Terveysvalvonnan johtaja
1	Terveysvalvonnan sihteeri
1	Tietohallinnon projektipäällikkö
2	Toimintaterapeutti
1	Toimistovirkailija
1	Valvontaeläinlääkäri
1	Varastoapulainen
6	Välinehuoltaja
1	Yhtymäjohtaja
1	Ylihammaslääkäri
2	Ylihoitaja
2	Ylilääkäri
<b>434</b>	<b>Yhteensä</b>