



**RIIHIMÄEN SEUDUN
TERVEYSKESKUKSEN KY**

Versio 5

HENKILÖSTÖTILINPÄÄTÖS

2014



10.4.2015

1	JOHDANTO	1
2	HENKILÖSTÖN MÄÄRÄ.....	1
3	HENKILÖSTÖN RAKENNE	5
4	HENKILÖSTÖN IKÄRAKENNE.....	7
5	POISSAOLOT	11
6	PALKKAUS- JA HENKILÖSTÖKUSTANNUKSET	14
7	OSAAMISEN KEHITTÄMINEN	16
8	VIRKISTYSTOIMINTA	17

1 JOHDANTO

Henkilöstötilinpäätöksen tiedot perustuvat 31.12.2014 tilanteeseen. Tiedot on kerätty henkilöstöhallinnonohjelma Populuksesta, Kuntien eläkevakuutuksen (KEVA) ja talous- ja hallintotoimistossa ylläpidettävistä Excel-tiedostoista.

Kuntayhtymässä toimii henkilökunnan työhyvinvoinnin edistämiseksi perustettu TY-HY-ryhmä. Työryhmän tekemän työhyvinvointikyselyn, joka toteutettiin toukokuussa 2013, tulosten perusteella tunnistettiin asiat, joilla työssä jaksamista ja työoloja kehitetään. TYHY-ryhmä laatii työhyvinvoinnin tavoitteet vuosille 2014–2016 näitä tuloksia hyödyntäen.

Kertomusvuoden työhyvinvoinnin edistämisen teemoja ovat olleet työn kuormittavuus, turvalliset ja ergonomiset työolosuhteet sekä savuttomuuden edistäminen. Kuntayhtymän henkilöstön työn kuormittavuuden vähentäminen sekä oman ja toisen työn arvostaminen ovat työryhmän näkemyksen mukaan asioita, joihin tulee lähivuosina paneutua.

2 HENKILÖSTÖN MÄÄRÄ

Kuntayhtymässä oli vuonna 2014 yhteensä 421 vakanssia, joista 248 oli toimia ja 173 virkoja. Vuonna 2014 perustettiin suun terveydenhuoltoon terveyskeskushammaslääkärin virka ja hammashoitajan toimi sekä avoterveydenhuollon tulosalueelle terveyskeskuslääkärin virka. Virkoja ja toimia lakkautettiin 1.1.2014 alkaen Hausjärven osastolta 2 sairaanhoitajaa ja 6 perushoitajaa ja Lopen osastolta 3 sairaanhoitajaa ja 5 perushoitajaa. Olemassa olevista vakansseista 5,5 jätettiin täyttämättä osana talouden tasapainottamisohjelmaa.

Tulosalue	Nimike	2013	2014	%
100	Yleisjohto ja hallinto	8	8	2
200	Avoterveydenhuollon tulosalue	156,5	155	37
300	Suun terveydenhuollon tulosalue	68	70	17
400	Sairaalan tulosalue	126,5	114	27
500	Tukipalveluiden tulosalue	52	51	12
600	Ympäristöterveydenhuollon tulosalue	23	23	5
Yhteensä		434	421	100

Kuntayhtymä on ulkoistanut 28 vakanssia ulkopuolisille yrityksille. Hausjärven ja Lopen vastaanottopalvelut tuotti Attendo Terveyspalvelut Oy; Hausjärvellä palveluntuottaja aloitti 1.2.2013 ja Lopella 1.4.2013. Työterveyshuollon palvelut tuotti 1.11.2011 alkaen Suomen Terveystalo Oy. Suun terveydenhuollon viikonloppupäivystys otettiin omaksi toiminnaksi 1.1.2014 alkaen.

Henkilötyövuosi

Henkilötyövuodella tarkoitetaan täyttä työaikaa tekevän henkilön koko vuoden työskentelyä, jossa huomioidaan kokoaikatyössä, osa-aikatyössä ja sivuvirassa oleva henkilöstö.

HTV 1 = palveluksessaolopäivät/365 (tai 366) x henkilön osa-aika-%/100

HTV 2 = yllä olevan kaavan mukaan ja lisäksi vähennetään ko. ajalle tallentuvat palkattomat poissaolot

HTV 3 = yllä olevan kaavan mukaan ja lisäksi vähennetään ko. ajalle tallennetut palkalliset ja palkattomat poissaolot.

Tulosityksikkö/tulosalue	HTV1	HTV2	HTV3
1010 Yleisjohto ja hallinto	9,12	8,74	7,16
100 Yleisjohto ja hallinto	9,12	8,74	7,16
2010 Vastaanotto	66,57	59,52	48,87
2030 Terveystiedon edistäminen	36,50	35,16	28,79
2040 Työterveyshuolto	3,00	0,00	0,00
2050 Kuntoutus- ja terapiapalvelut	26,54	25,77	21,19
2090 Hallintopalvelut	1,42	1,40	1,07
200 Avoterveydenhuollon tulosalue	134,03	121,85	99,92
3010 Hammashuolto	57,53	55,61	45,20
3020 Välinehuolto	7,80	7,15	5,71
3090 Hallintopalvelut	2,00	2,00	1,48
300 Suun terveydenhuollon tulosalue	67,33	64,76	52,39
4010 Osastohoito	93,14	85,12	70,48
4020 Kotisairaanhoidon palvelut	26,40	25,20	21,50
4030 Geriatrisen poliklinikan palvelut	1,33	1,29	1,08
4090 Yleisjohto ja hallinto	1,74	1,64	1,47
400 Sairaalan tulosalue	122,61	113,25	94,53
5010 Taloushallinto ja tietohallinto	10,52	9,86	8,18
5020 Huolto *)	46,73	44,31	35,86
500 Tukipalveluiden tulosalue	57,25	54,17	44,04
6010 Terveystarkkailu	9,75	8,74	7,11
6020 Eläinlääkintähuolto	3,84	3,21	2,82
6030 Elintarvike- ja vesilaboratorio	9,51	8,50	6,65
6090 Hallintopalvelut	2,00	2,00	1,59
600 Ympäristöterveydenhuollon tulosalue	25,10	22,45	18,17
YHTEENSÄ	415,44	385,22	316,21

*) Sisältää kiinteistö- ja teknisen huollon, materiaalihuollon ja siivoustoimen.

Palvelussuhteen luonne

Kuntayhtymän palveluksessa oli 31.12.2014 yhteensä 431 henkilöä. Lukuun ei ole sisällytetty lyhytaikaisia sijaisia. Vuonna 2014 sijaisista 39 oli palkattu vakituisen henkilöstön sijaisiksi ja 35 avoimiin vakansseihin, ei kenenkään sijaisiksi. Tämän lisäksi työllistimme työtoiminnan työntekijän.

Palvelussuhteen luonne	2013	2014	Muutos
Toistaiseksi voimassa oleva	363	350	-13
Sijainen	64	75	11
Työllistetty	4	2	-2
Oppisopimussuhteinen	2	1	-1
Siviilipalvelusmies	2	2	0
Työtoiminnan työntekijä	1	1	0
Kaikki yhteensä 31.12.2014	436	431	-5

Vakanssit kustannuspaikoittain

Vuonna 2014 vakansseista 28 oli ulkoistettu: 8,5 työterveyshuollosta, 9 Lopen vastaanotolta ja 10,5 Hausjärven vastaanotolta.

Seuraavassa on listattu kertomusvuonna tapahtuneita muutoksia. Ulkoistuksessa olleet apulaisylilääkäreiden vakanssit Hausjärven ja Lopen vastaanotoilta sekä työterveyshuollosta otettiin käyttöön Hausjärven ja Lopen osastoilla sekä Riihimäellä muistisairaiden osastolla. Osa-aikainen terveyskeskuslääkärin vakanssi (nro 408) Riihimäen vastaanotolta siirrettiin käyttöön kuntoutusosastolle.

Terveystenhoitajan varahenkilön vakanssi ja terveystenhoitajan vakanssi yhdistettiin yhdeksi kokonaiseksi terveystenhoitajan vakanssiksi siten, että varaterveystenhoitajan toimi Riihimäeltä yhdistettiin Hausjärven terveystenedistämisen yksikköön.

Kuntoutussihteerin vakanssi siirrettiin tukipalveluiden tulosalueelta kustannuspaikalta 5011 (taloushallinto ja tietohallinto) avoterveydenhuollon tulosalueelle kustannuspaikalle 2052 (lääkinnällinen kuntoutus).

Henkilöstötilinpäätöksen kohdassa 2: "Henkilöstön määrä", on listattu uudet vakanssit kustannuspaikoille 2013 ja 3013 sekä Lopen ja Hausjärven osastohoidon vakanssien lopetus.

Sairaanhoitajan vakanssi Hausjärven kotisairaanhoidossa siirrettiin Riihimäen kotisairaanhoidon.

Lääkärin virka (4TL07, nro 446), joka jakautuu 50 % akuuttiosastohoitoon ja 50 % kotisairaanhoidon, on seuraavassa taulukossa laskettu kotisairaanhoidon vakanssiksi.

Kustannuspaikka	Nimike	Määrä
1011	Yleisjohto ja hallinto	8
2011	Hausjärven vastaanotto	11,5
2012	Lopen vastaanotto	10,5
2013	Riihimäen vastaanotto	43,5
2014	Päivystys	18
2031	Hausjärven terveydenedistäminen	6
2032	Lopen terveydenedistäminen	6
2033	Riihimäen terveydenedistäminen	23
2041	Työterveyshuolto	8,5
2051	Fysioterapia	13
2052	Lääkinnällinen kuntoutus	3
2053	Eriytyistyöntekijät	10
2091	Hallintopalvelut	2
3011	Hausjärven hammashuolto	9
3012	Lopen hammashuolto	8
3013	Riihimäen hammashuolto	44
3021	Välinehuolto	7
3091	Hallintopalvelut	2
4011	Hausjärven osastohoito	12,5
4012	Lopen osastohoito	12,5
4013	Riihimäen osastohoito: akuuttiosasto	22
4014	Riihimäen osastohoito: kuntoutusosasto	16,5
4015	Riihimäen osastohoito: muistisairaiden osasto	20
4021	Hausjärven kotisairaanhoido	5
4022	Lopen kotisairaanhoido	5
4023	Riihimäen kotisairaanhoido	16,5
4031	Geriatrian poliklinikka	2
4091	Hallintopalvelut	2
5011	Taloushallinto ja tietohallinto	10
5021	Kiinteistö- ja tekninen huolto	7
5022	Materiaali- ja vaatehuolto	2
5024	Siivoustoimi	32
6011	Terveysvalvonta	8
6021	Eläinlääkintähuolto	4
6031	Elintarvike- ja vesilaboratorio	9
6091	Hallintopalvelut	2
Koko kuntayhtymä yhteensä		421

3 HENKILÖSTÖN RAKENNE

31.12.2014 kuntayhtymän palveluksessa oli 392 naista ja 39 miestä. Luvut korreloivat kunta-alan yleiseen tilanteeseen - yli 3/4 kunta-alan kaikista työntekijöistä on naisia. Miehiä on vähiten juuri terveys- ja sosiaalialalla, missä naisten osuus onkin yli 90 % työntekijöistä.

Sukupuolijakauma	Naisia	%	Miehiä	%	Yhteensä
Toistaiseksi voimassa	328	76,10	22	5,10	350
Sijainen	61	14,15	14	3,25	75
Työllistetty	2	0,46	0	0,00	2
Oppisopimussuhteinen	1	0,23	0	0,00	1
Siviilipalvelusmies	0	0,00	2	0,46	2
Työtoiminnan työntekijä	0	0,00	1	0,23	1
Yhteensä 31.12.2014	392	90,95	39	9,05	431

Sovellettavat työehtosopimukset

Kuntayhtymässä sovellettavia työehtosopimuksia ovat: Kunnallinen yleinen virka- ja työehtosopimus (KVTES), kunnallinen teknisen henkilöstön virka- ja työehtosopimus (TS) ja kunnallinen lääkärin virkaehtosopimus (LS).

Työehtosopimus	Määrä	%
Yleinen virka- ja työehtosopimus KVTES	343	79,58
Terveyskeskuslääkärit, LS	29	6,73
Terveyskeskushammaslääkärit, LS	22	5,10
Eläinlääkärit, LS	5	1,16
Tekniset TS	31	7,19
Sopimukseton	1	0,23
Yhteensä	431	100,00

Työaika

Kuntayhtymän työajat määräytyvät edellä mainittujen virka- ja työehtosopimusten perusteella. Selvästi suurimpana ryhmänä ovat jaksotyöaikaa tekevät. Jaksotyöaikaa tekevästä henkilöstöstä työskentelee päivätyöluonteisessa työssä 64,1 % ja vuorotyöluonteisessa työssä 35,9 %. Jaksotyössä vuorokautista ja viikoittaista työaikaa ei ole määritelty.

Työaika	Määrä	%
Yleistyöaika 38,15 h/viikko	10	2,32
Päivätyönluonteinen yleistyöaika 38,15 h/viikko	9	2,09
Toimistotyöaika 36,15 h/viikko	28	6,50
Terveyskeskuslääkärit ja -hammaslääkärit	53	12,30
Jaksotyöaika 114,45 h/3 viikkoa 76,30 h/2 viikkoa	304	70,53
Säännöllinen työaika 37 h/viikko	26	6,03
Ei säännöstä	1	0,23
Yhteensä	431	100,00

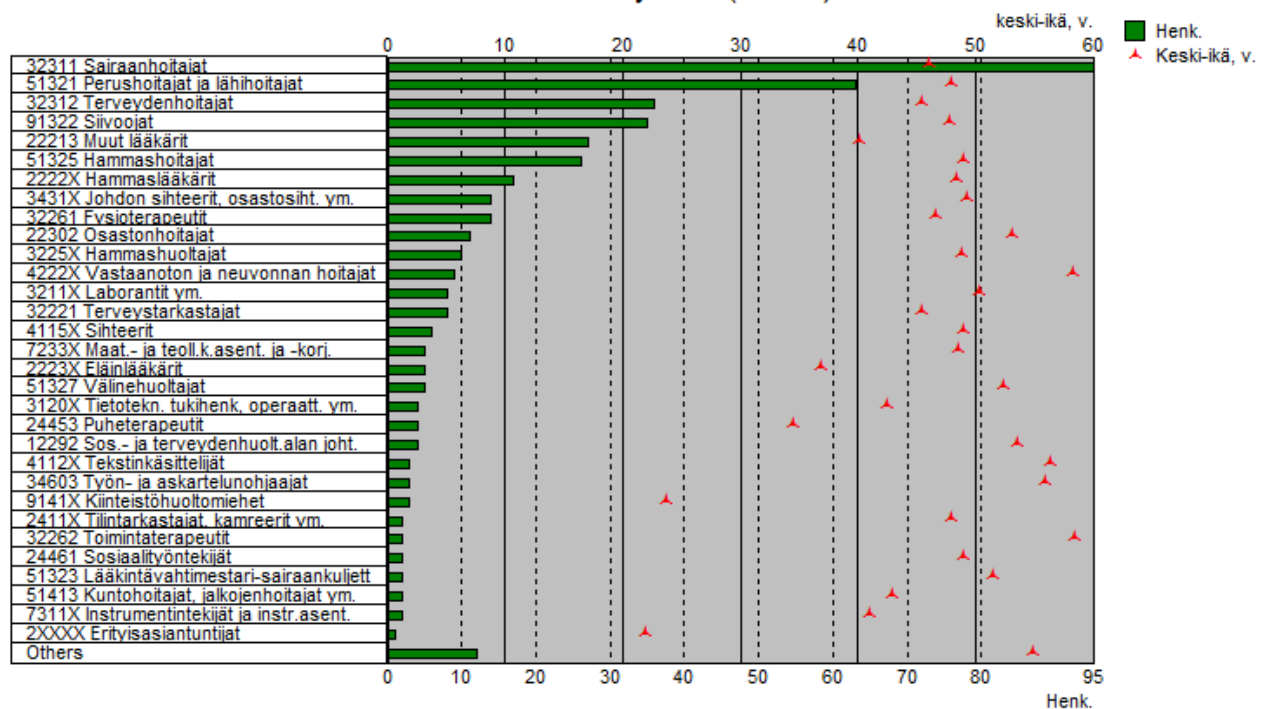
Suurimmat ammattiryhmät

Kuntayhtymän suurin ammattiryhmä on sairaanhoitajat, joita on 103 vakanssia. Perushoitajien ja lähihoitajien ammattiryhmä on toiseksi suurin, perushoitajien vakansseja on 33. Sairaanhoitajien keski-ikä vuonna 2014 oli 44,7 vuotta ja perushoitajien 43,8 vuotta. Nuorin ammattiryhmä oli huoltomiehet. Tarkka listaus ammattinimikkeittäin löytyy liitteestä 1.

KuEL-vakuutetut

Riihimäen seudun ter
31.12.2013

Suurimmat ammattiryhmät (Ami01), henk.



4 HENKILÖSTÖN IKÄRAKENNE

Eläketurvakeskuksen tilastojen mukaan eläkkeellesiirtymisikä nousi vuonna 2014 merkittävästi. Suomalaiset jäivät työeläkkeelle keskimäärin 61,2-vuotiaana. Edellisellä vuonna eläkkeelle jäätiin keskimäärin 60,9-vuotiaana.

Eläkkeelle siirtymisen myöhentymiseen vaikutti eniten työkyvyttömyyseläkkeiden määrän lasku. Työkyvyttömyyseläkkeelle siirtyneiden määrä laski vuodesta 2013 8 prosenttia. Vuodesta 2008 se on laskenut neljänneksen. Vuonna 2014 määrä alitti ensimmäistä kertaa 2000-luvulla 20 000 henkeä.

Myös varhennetun vanhuuseläkkeen lakkauttaminen vaikutti eläkkeelle siirtymisen myöhentymiseen. Sitä ei myönnetä enää vuonna 1952 tai sen jälkeen syntyneille.

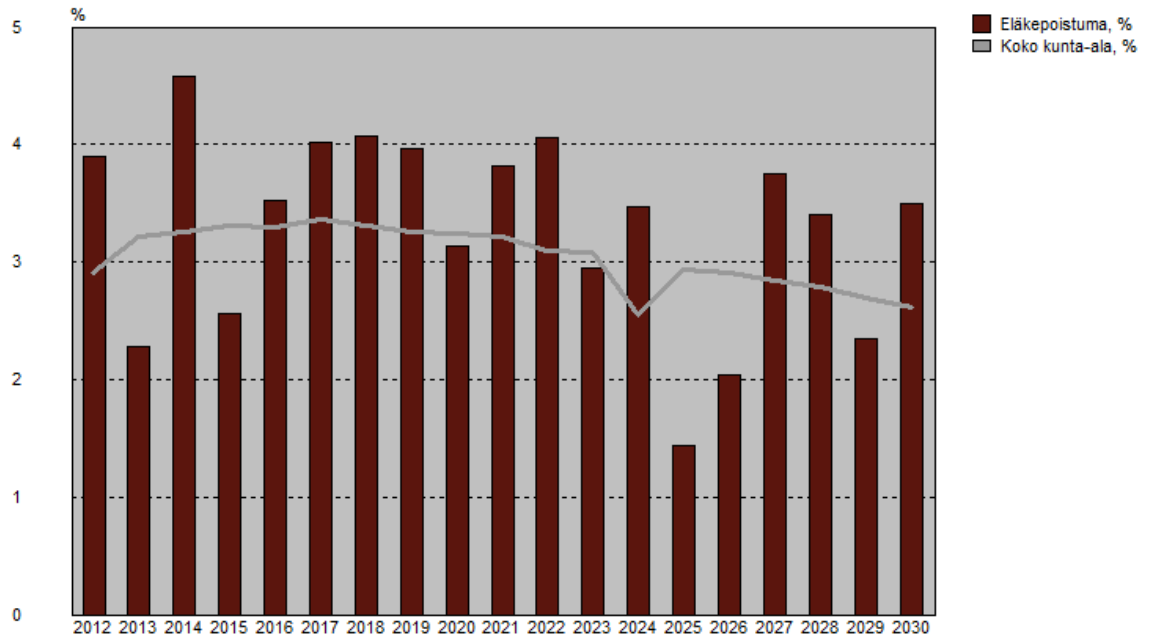
Kevan laatiman eläkepoistumaennusteen mukaan kunta-alalta siirtyy eläkkeelle noin 292 000 henkilöä vuosina 2012–2030. Se on 57,9 prosenttia nykyisistä kunta-alan työntekijöistä. Vuoteen 2021 mennessä jo noin kolmasosa kunta-alan työntekijöistä on siirtynyt eläkkeelle. Vuosina 2013–2021 kunta-alalta ennustetaan jäävän eläkkeelle vuosittain 16 000 henkilöä. Kevan ennuste vahvistaa aiempaa käsitystä eläkepoistuman nopeudesta. Aiemmin vuodelle 2015 ennakoitu poistumahuippu näyttää toteutuvan useamman vuoden aikana ja yksittäisen vuoden nimeäminen kehityksen käännekohtaksi on hankalaa. Suurimman eläkepoistuman aika on kuitenkin ohi tämän vuosikymmenen loppuun mennessä.

Vanhuuseläkkeelle siirtyneistä kuntatyöntekijöistä miltei joka kolmas lykkäsi eläkkeelle siirtymistään. Yksi syy vanhuuseläkkeen siirtymisiän nousuun on vuosi vuodelta vähenevät alemmat ammatilliset eläkeiät. Eläkkeellesiirtymisikä vaihtelee suuresti ammattiryhmien välillä. Suurimpana ryhmänä eläköityvät perus- ja lähihoitajat sekä sairaanhoitajat keskimäärin jo alle 58-vuotiaana. Perus- ja lähihoitajilla sekä sairaanhoitajilla on yhä voimassa alle 63 vuoden ammatillisia eläkeiä, mikä mahdollistaa vanhuuseläkkeelle siirtymisen muita ammattiryhmiä aiemmin.

Eläkepoistuman pääasialliset seuraukset ovat henkilöstö- ja osaamisvaje, kun eläkkeelle siirtyvien mukana poistuu myös paljon kokemusta ja tietämystä asioiden hoidosta. Toisaalta eläkepoistuman myönteisiä vaikutuksia ovat keski-ikä aleneminen, jonka myötä koulutustaso, muutosvalmius ja innovatiivisuus saattavat parantua. Myönteisenä puolena voidaan nähdä myös tehtävien järjestelymahdollisuudet ja töiden monipuolistuminen.

Kunta-alan eläkepoistuma

Riihimäen seudun ter
2012-2030
%



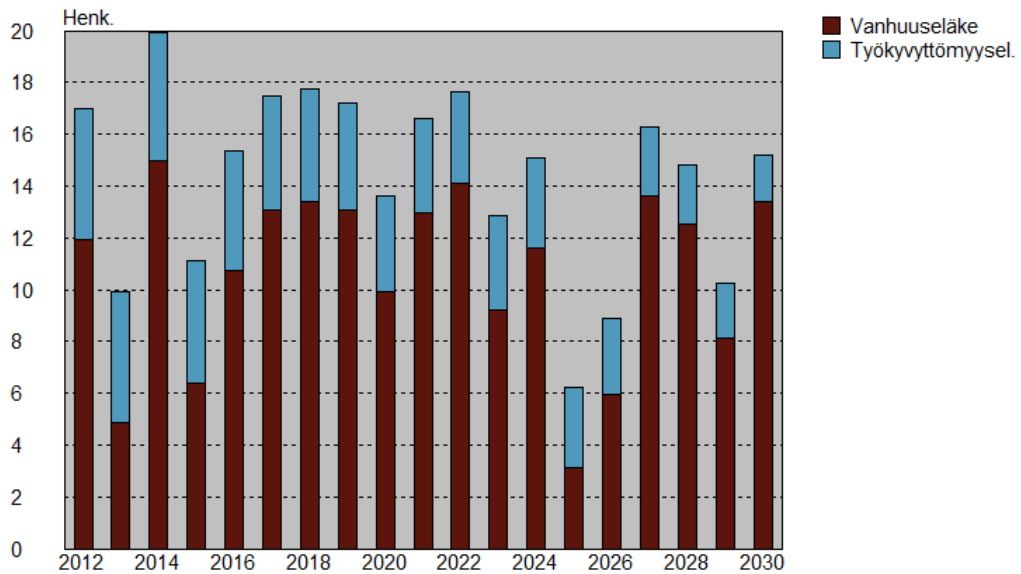
Henkilöstövajeen paikkaaminen onnistuu periaatteessa rekrytoimalla tai tehostamalla toimintoja, mutta osaamisvajeen paikkaaminen on monimutkaisempaa. Se edellyttää hiljaisen tiedon siirtymistä joko uusille tai jäljelle jääville työntekijöille. Jonkun pitäisi olla perehdyttämässä uusia työntekijöitä, jolloin kaikkialla ei voida odottaa vanhojen työntekijöiden eläkkeelle siirtymistä ennen uusien rekrytointia.

Kuntayhtymää koettelee lähitulevaisuudessa väestön ja henkilökunnan eläköitymisen tuomat haasteet. Kevan tilastojen perusteella seuraava eläkkeelle lähtijöiden huippu kuntayhtymässä on vuonna 2018, jolloin arvon mukaan 13 henkilöä siirtyy vanhuuseläkkeelle ja 4 henkilöä työkyvyttömyyseläkkeelle.

Vuonna 2014 kuntayhtymästä siirtyi 13 henkilöä eläkkeelle, näistä 8 jäi vanhuuseläkkeelle ja 5 jäi työkyvyttömyyseläkkeelle.

Kunta-alan eläkepoistuma (KuEL ja VaEL)

Riihimäen seudun ter
2012-2030
Henk.

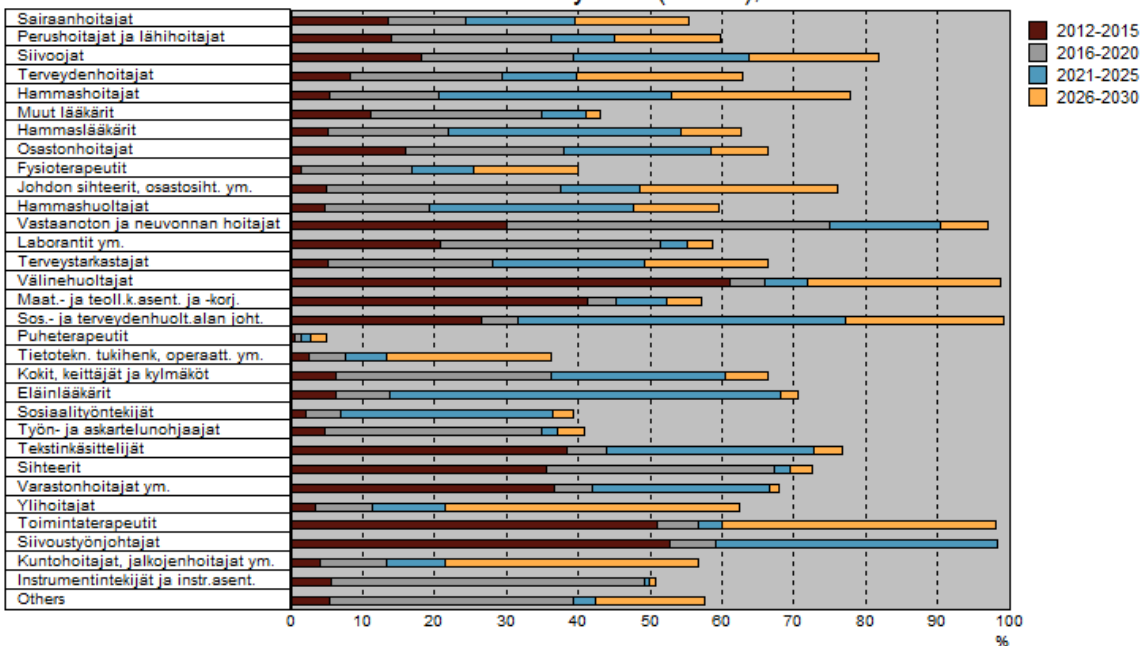


Oman eläkearvion voi katsoa osoitteessa www.keva.fi, Omat eläketietosi -palvelussa. Palveluun kirjaudutaan henkilökohtaisilla verkkopankkitunnuksilla, poliisin myöntämällä sirullisella henkilökortilla tai matkapuhelimen mobiilivarmenteella. Sivuilla voi myös laskea arvioita eri eläkevaihtoehdoista. Eläkehakemus kannattaa tehdä noin kaksi kuukautta ennen eläkkeen alkamista. Eläkehakemuksen tekemisessä auttaa eläkeasiamies. Eläkeasiamiehen kanssa tehty sähköinen eläkehakemus nopeuttaa eläkkeen käsittelyä.

Kunta-alan eläkepoistuma

Riihimäen seudun ter
2012-2030

Suurimmat ammattiryhmät (Aml01), henk.

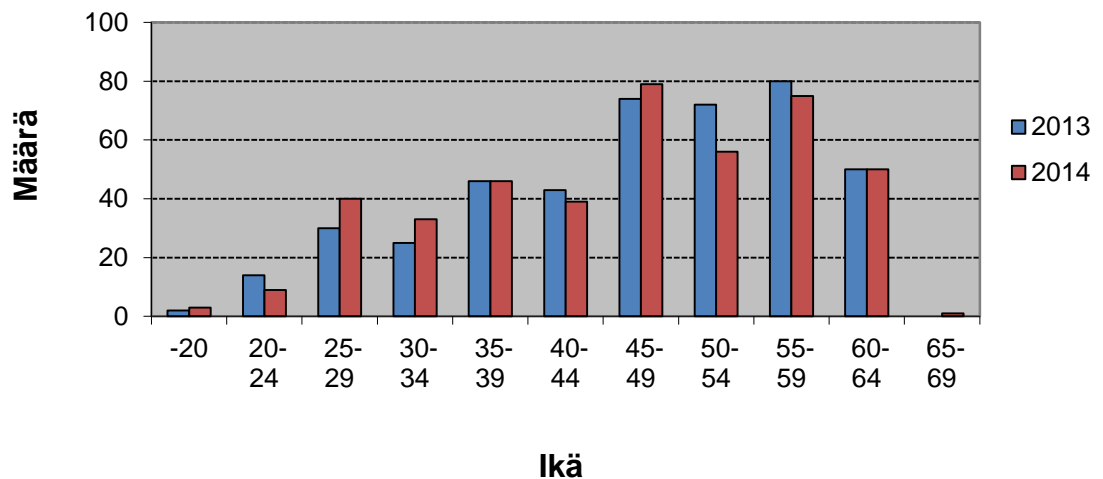


Ikärakenne

31.12.2014 kuntayhtymän henkilöstöstä 29 % oli yli 55-vuotiaita. Lukuun sisältyvät kaikki kuntayhtymän työntekijät. Vakituinen henkilöstö oli koko henkilökuntaa ikään-tyneempää - vastaava prosentti heidän keskuudessaan oli 33 %.

Ryhmistä 25–29- ja 30–34-vuotiaiden ryhmät olivat kasvaneet eniten, noin 2 prosenttiyksikköä viime vuoteen verrattuna. Alle 30-vuotiaita vakituisia työntekijöitä oli 18, muu henkilöstö mukaan luettuna 52. Vakituisten henkilöstön keski-ikä vuonna 2014 oli 47,9 vuotta, muu henkilökunta mukaan lukien keski-ikä laski 45,9 vuoteen.

Henkilöstön ikäprofiili



Palvelussuhteiden vaihtuvuus

Vuoden 2014 aikana toistaiseksi voimassa olevista työsuhteista siirtyi pois 18 henkilöä. Eläkkeelle jääneet on lueteltu jo aiemmin.

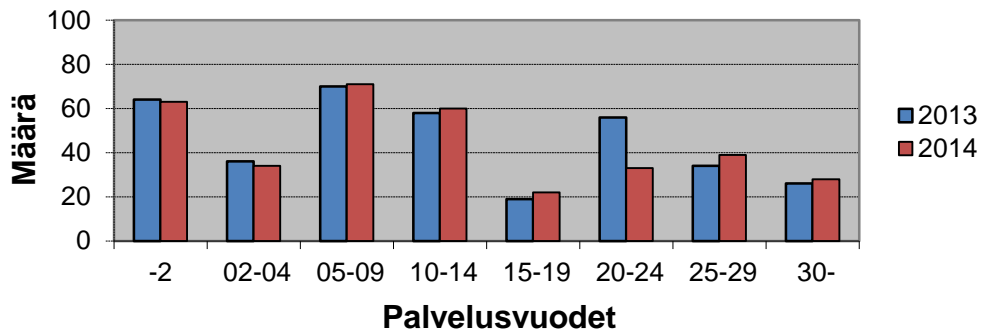
Elintarvike- ja vesilaboratorio ei saa lainsäädännöllisistä syistä johtuen toimia markkinoilla vuoden 2015 alusta alkaen. Elintarvike- ja vesilaboratoriossa työskentelevien henkilöiden työ- ja virkasuhteet päättyvät 28.2.2015 mennessä mahdollisen irtisanomisan päätyttyä ja elintarvikelaboratorion hallitun lopettamisen takia.

Uusia toistaiseksi voimassa olevia työsuhteita aloitettiin 28.

Palvelussuhteen pituus

31.12.2014 vakansseihin nimitetyistä henkilöstöstä 35 % oli ollut yli 15 vuotta kuntayhtymän palveluksessa. Vuonna 2013 vastaava luku oli 37 %. Keskimääräinen palvelusaika kuntayhtymässä oli 12,9 vuotta. Määrällisesti eniten palvelusvuosia oli 5–9 vuotta (20 %) ja alle 2 vuotta palvelleilla (18 %). Ryhmässä 20–24 vuotta palvelleilla pudotusta oli 6 prosenttiyksikköä vuoteen 2013 verrattuna.

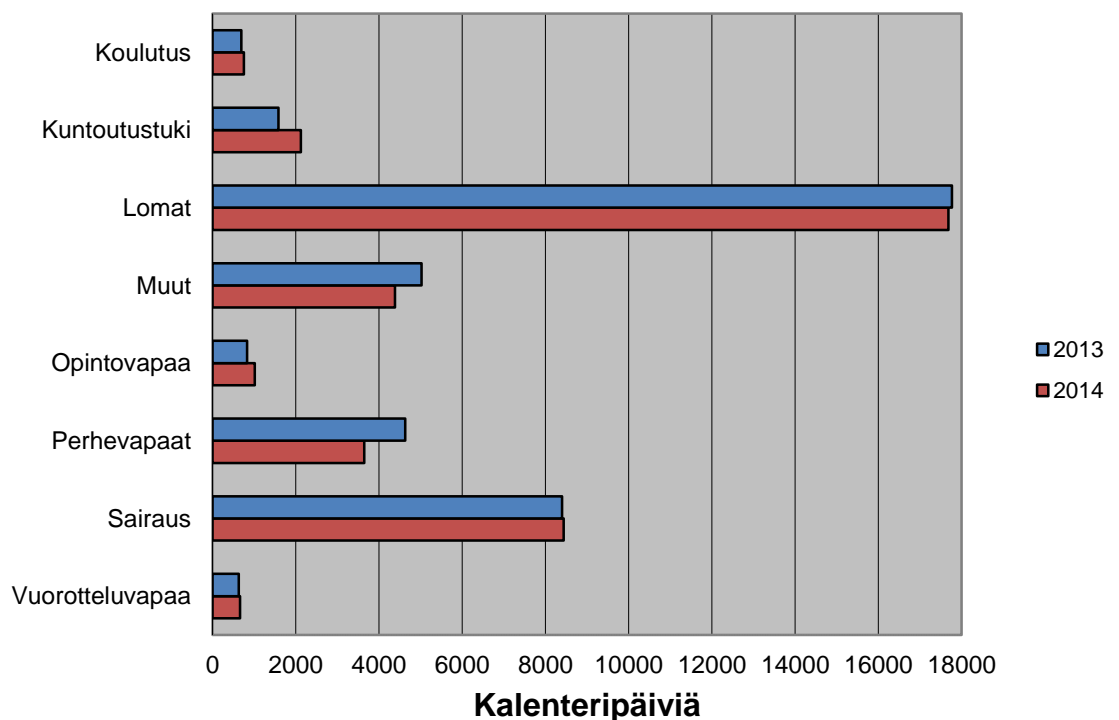
Henkilöstön palvelusvuodet



5 POISSAOLOT

Kuntayhtymässä oli kaikkiaan 38 937 kalenteripäivää poissaoloja vuonna 2014. Luvussa on mukana myös lyhytaikaiset sijaiset. Luku sisältää sairauspoissaolot, opintovapaat, perhevapaat, työtapaturmista johtuneet vapaat, vuosilomat, koulutuspäivät, vuorotteluvapaat, kuntoutus- ja kuntoutustukipäivät sekä muut poissaolot. Edellisen vuoden vastaava luku oli 39 659 kalenteripäivää. Poissaolojen määrä on vähentynyt 722 kalenteripäivällä. On kuitenkin huomattava, että Kelan maksama kuntoutustuki eli määräaikainen työkyvyttömyyseläke on nousut 539:llä edelliseen vuoteen verrattuna. Kelan maksama kuntoutustuki alkaa yleensä noin vuoden kuluttua sairastumisesta. Edellytyksenä kuntoutustuelle on, että henkilölle on laadittu hoito- ja kuntoutussuunnitelma.

Vakituisten ja sijaisten poissaolot 2013-2014



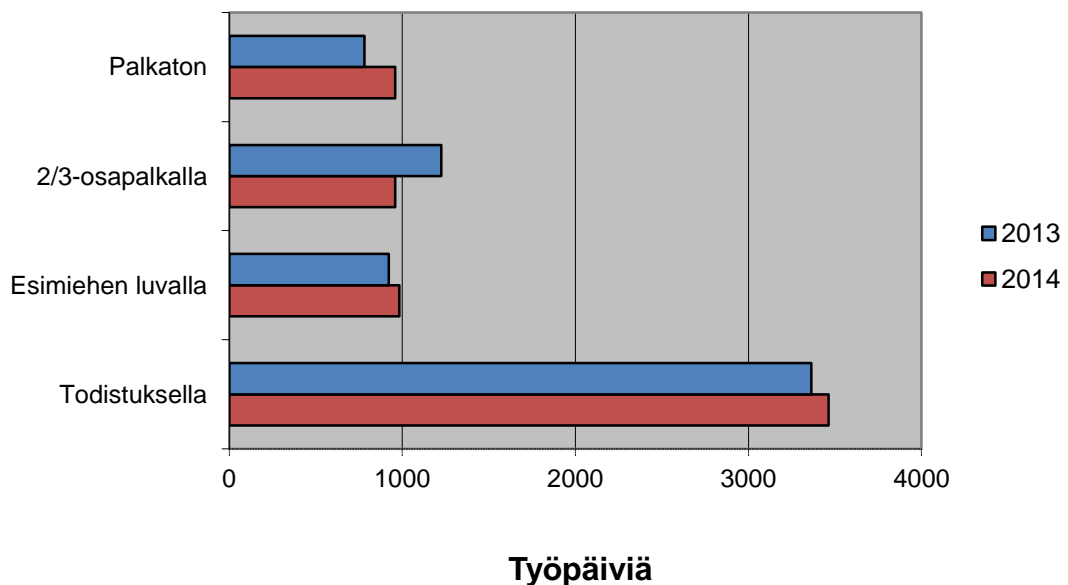
Poissaolokoodi ”muut syyt” 4 386 kalenteripäivää sisältää:

- 62,6 % toisen tehtävän hoito jäsenyhteisön ulkopuolella (2 743 kalenteripäivää). Näistä 79,8 % on ulkoistettujen henkilöiden poissaoloja (Hausjärven ja Lopen vastaanotot, työterveyshuolto)
- 20,9 % yksityisasiä palkaton (914 kalenteripäivää), keskimäärin 10 päivää/henkilö
- 8,7 % työajantasausvapaa (Timecon tunnit) (383 kalenteripäivää)
- 3,4 % palkaton virka/työloma säästösyöt (148 kalenteripäivää)
- 1,8 % palveluaikavapaa, palkallinen (77 kalenteripäivää)
- 1,1 % aktiivivapaa, ylityövapaa, palkallinen (46 kalenteripäivää)
- loput 75 päivää muodostuivat seuraavista syistä: julkisen tehtävän hoito, 50–60-vuotispäivä, omaisen siunauspäivä, virkavapaus/työloma palkallinen, kertausharjoitus, virkamatka palkallinen, esimiehen luvalla palkallinen ja palkaton tunteina, vapautus tehtävien hoidosta - palkaton ja vihkimpäivä.

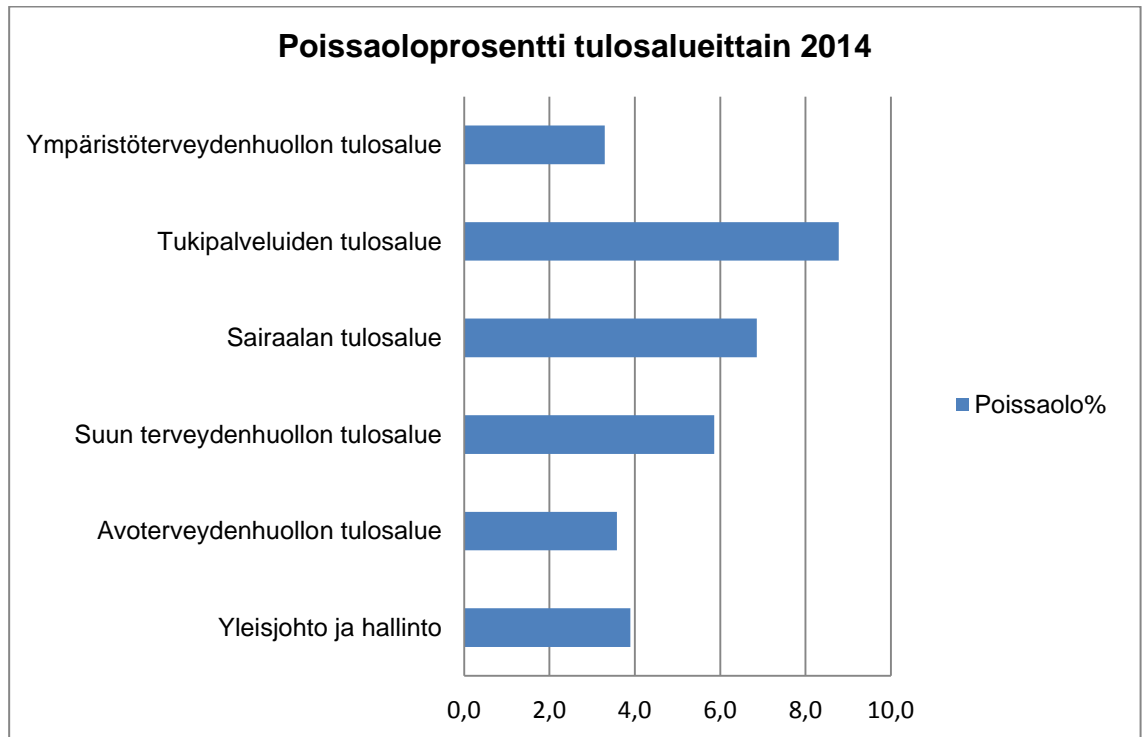
Sairauspoissaolot

Sairauspoissaoloiksi luokiteltavia poissaoloja oli vuonna 2014 kaikkiaan 8 439 kalenteripäivää. Sairauspoissaolojen määrä lisääntyi 44 kalenteripäivällä vuodesta 2013. Sairauspoissaoloja oli työntekijää kohden 18,9 kalenteripäivää ja 14,3 työpäivää. Sairauslomia oli yhteensä 6 362 työpäivää; 30 % kesti 1–3 työpäivää, 24 % 4–10 työpäivää, 40 % 11–60 työpäivää ja 6 % 61–90 työpäivää.

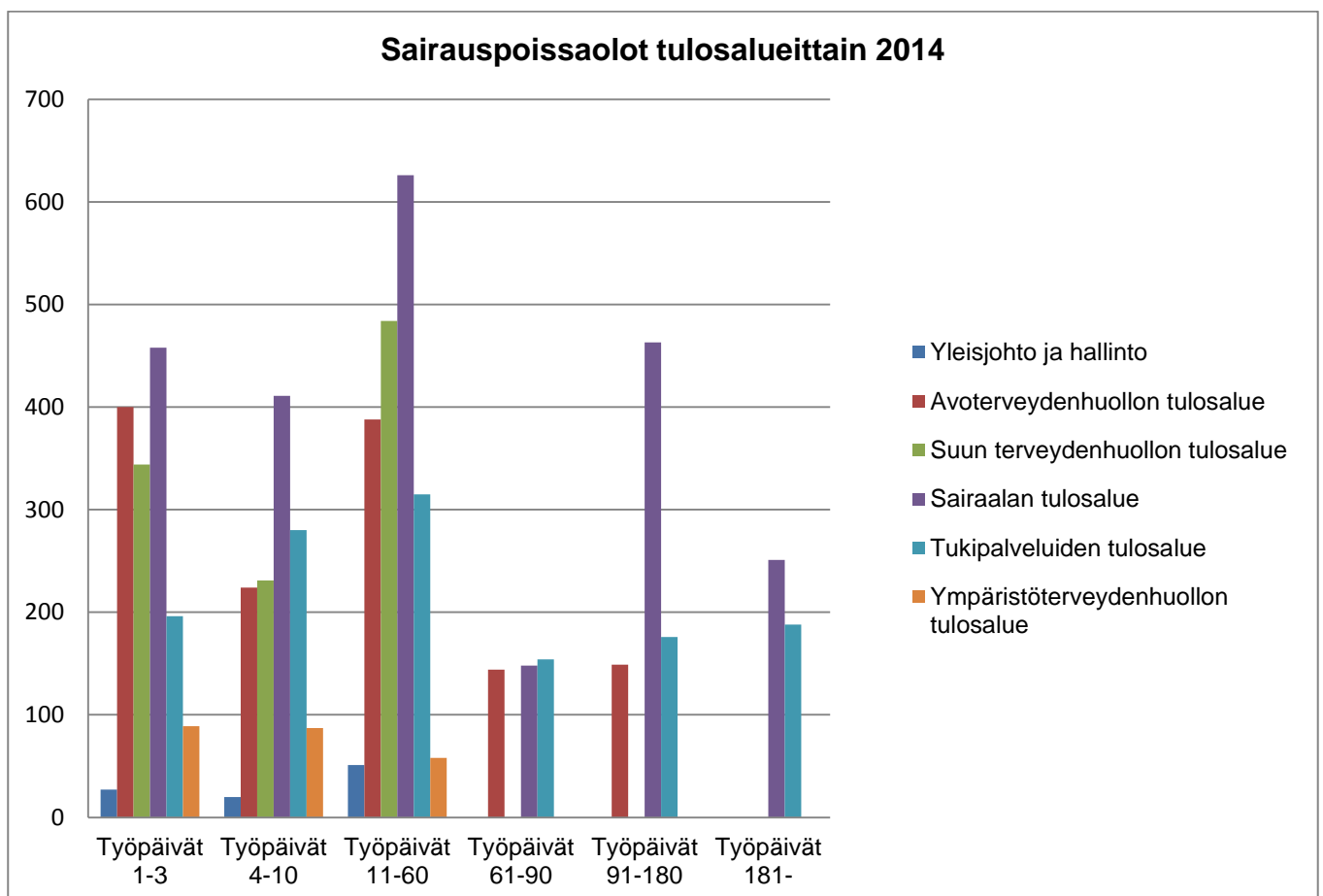
Sairauslomapäivät 2013-2014



Tukipalveluiden tulosalueella on prosentuaalisesti (8,8 %) eniten poissaoloja, kun verrataan sairauspoissaoloja teoreettisiin työpäiviin. Sairaalan tulosalueella vastaava luku on 6,9 % ja suun terveydenhuollossa 5,9 %. Koko kuntayhtymän poissaoloprosentti verrattuna sairauspoissapäiviä kokonaistyöpäivämäärään on 5,6 %. Laskelmassa ei ole huomioitu palkattomia poissaoloja.



Seuraavassa kaaviossa on sairauspoissaolojen jakautuminen työpäivittäin eri tulosalueilla.



Keva on laskenut 24 kuntaorganisaation työkyvyttömyyden kustannukset. Mukana on ollut sekä suuria kaupunkeja että sairaanhoitopiirejä. Yhteensä laskelmassa oli 227 000 työntekijää. Työkyvyttömyyden kokonaiskustannuksiksi saatiin 914 miljoonaa euroa, kun sekä välittömät että välilliset kulut huomioitiin. Tämän perusteella voidaan arvioida, että koko kunta-ala maksaa työkyvyttömyydestä yli kaksi miljardia euroa. *)

Tuloksista kävi ilmi, että yli 60 päivää sairastaneiden pelkät sairauspoissaolokustannukset olivat henkilöä kohden 11-kertaiset 1–14 päivää sairastaneisiin verrattuna. Sen takia on tärkeää ja taloudellisestikin kannattavaa satsata varhaisen ja aktiivisen tuen prosesseihin. (*Keva-lehti 3/2013 digitaalinen näköislehti.)

6 PALKKAUS- JA HENKILÖSTÖKUSTANNUKSET

Uudet kunta-alan virka- ja työehtosopimukset ovat voimassa 1.3.2014–31.1.2017. Sopimuskausi muodostuu kahdesta jaksosta. Ensimmäisen jakso 1.3.2014–31.12.2015 on 22 kuukautta. Toinen jakso 1.1.2016–31.1.2017 on 13 kuukautta. Sopimuksen voimassaolo jatkuu 31.1.2017 jälkeen vuoden kerrallaan, jollei sitä irtisano- ta viimeistään kuusi viikkoa ennen sopimuskauden päättymistä.

Kunnallisen yleisen virka- ja työehtosopimuksen (KVTES) piiriin ja teknisten sopi- muksen (TS) piiriin kuuluvilla tehtäväkohtaista palkkaa korotettiin 20 euroa 1.7.2014 lukien. Palkkausluvun 11 §:n mukaista henkilökohtaista lisää korotettiin KVTES:n pii- riin kuuluvilla 0,88 prosentilla. Teknisillä 12 §:n mukaista henkilökohtaista lisää ja 14 §:n mukaista erillislisää korotettiin 0,82 prosentilla.

Lääkärisopimuksessa (LS) korotusvaroja kohdennetaan sekä päivystysjärjestelmän uudistamiseen että lääkäreille, hammaslääkäreille ja eläinlääkäreille maksettavaan yleiskorotukseen. Muutokset toteutetaan pääsääntöisesti 1.1.2015. LS:n liitteen 5 pii- rissä olevien kunnallisten eläinlääkärien korotukset toteutettiin kuitenkin 1.7.2014 ja seuraava korotus on 1.7.2015.

Vakituisen henkilöstön palkkausmenot 1 000 €	2010	2011	2012	2013	2014
Luottamushenkilöiden kokouspalkkiot	19	18	20	19	20
Lääkärihenkilöstön palkat	2 190	2 685	3 031	3 286	3 221
Hoitohenkilöstön palkat	7 118	7 161	7 767	7 945	7 635
Muun henkilöstön palkat	2 624	2 744	2 798	2 761	2 861
Erilliskorvaukset/ lääkärihenkilöstö	383	324	363	373	442
Erilliskorvaukset/ hoito- ja muu henkilöstö	947	1 024	1 196	1 209	1 105
Yhteensä	13 281	13 956	15 175	15 593	15 284

Työllistämistuki ja oppisopimuskoulutus

Työllistämistuella työskenteli vuoden aikana yhteensä 10 eri henkilöä. Vuoden lopussa työllistettyjä henkilöitä oli 3, joista 2 toimi viriketoiminnanohjaajana ja 1 asiakirjahallinnon ja arkistotoimen oppisopimuskoulutuksessa. Kuntayhtymä sai työ- ja elinkeinoministeriöltä työllistämistukea yhteensä 31 060 euroa edellä mainittujen henkilöiden työllistämisestä.

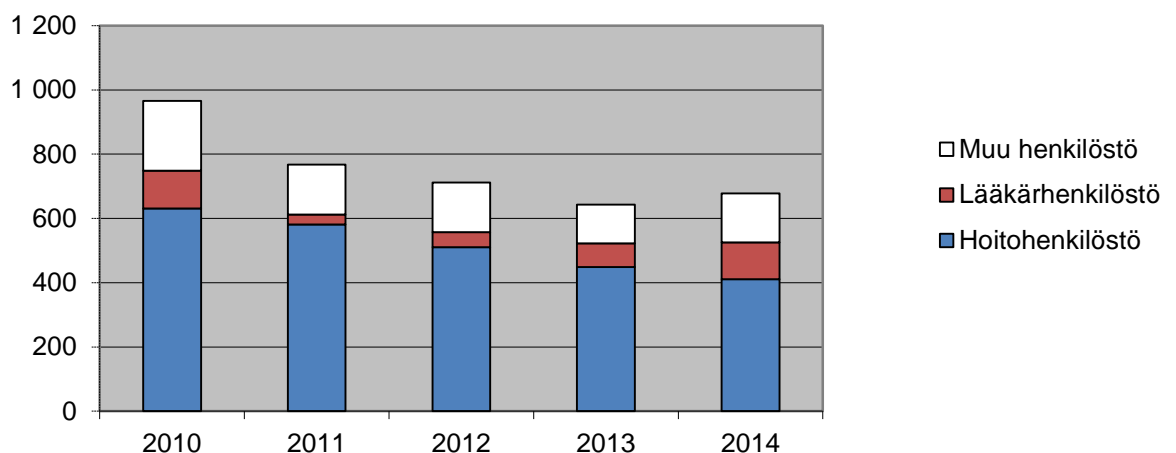
Päivystyksen erilliskorvaus

Vuonna 2014 lääkäreiden päivystysajan erilliskorvauksia maksettiin 169 694 euroa. Laskua vuodesta 2013 oli 3 %, kun summa vuonna 2013 oli 175 223 euroa.

Sijaisten palkkamenot

Sijaisten palkkausmenot ovat nousseet 5 % vuodesta 2013. Vuonna 2013 sijaisten palkkoihin käytettiin kaikkiaan 677 276 euroa. Sijaisten palkkojen lisäksi tilapäistä työvoimaa on palkattu 246 361 eurolla, kun vuonna 2013 vastaava summa oli 274 116 euroa. Tilapäisen työvoiman palkkauskulut ovat laskeneet 10 % vuodesta 2013.

Sijaisten palkkausmenot 1000 €

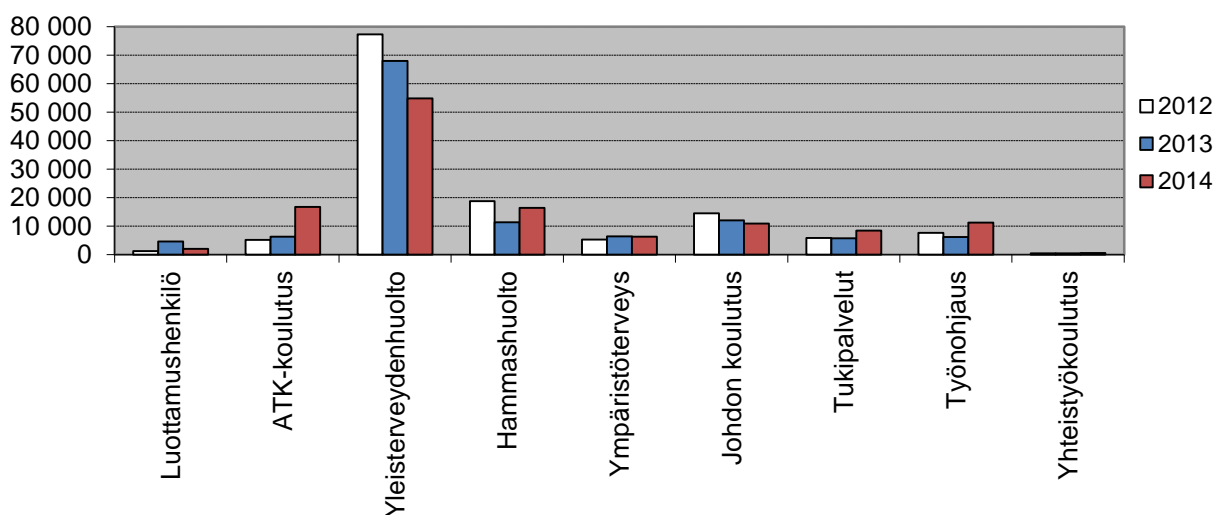


Lääkärihenkilökunnan sijaisten palkkamenot ovat lisääntyneet 56 % vuodesta 2013. Lääkärihenkilökunnan sijaisten palkkamenot olivat vuonna 2014 yhteensä 113 982 euroa. Edellisenä vuonna lääkäreiden sijaismäärärahan toteuma oli 73 013 euroa. Vuonna 2014 ostettuja lääkäripalveluita oli 482 449 euroa, joka on 8,04 % (35 916 euroa) enemmän kuin vuonna 2013. Hammaslääkäreiden palveluita on ostettu 294 304 eurolla, joka on 54,29 % (349 597 euroa) vähemmän kuin vuonna 2013.

7 OSAAMISEN KEHITTÄMINEN

Koulutusmäärärahojen kustannuksiin sisältyvät sekä ulkoiset että sisäiset koulutukset. Vuonna 2014 koulutukseen käytettiin 127 190 euroa, joka oli 0,4 % toimintamenoista. Vuonna 2013 vastaava summa oli 120 824 euroa, summa nousi 5 %. Yleisterveydenhuollon koulutuksiin on käytetty vuoden 2014 aikana eniten rahaa, 54 858 euroa. Kyseinen tili kattaa henkilöstön koulutuksista 42 %. Atk-koulutuksiin ja hammashuollon koulutuksiin käytettiin 13 % koulutusrahoista ja johdon koulutuksiin 8 % koulutusrahoista. Atk-koulutusten kasvu johtui intranet-koulutuksesta ja Effican uusiin osioiden pääkäyttäjäkoulutuksista.

Koulutusmenot 2012-2014



Vuonna 2014 työnantajan maksamia koulutuksia oli 772 kalenteripäivää, joka on 20 prosenttia enemmän kuin vuonna 2013.

Työnantajan maksama koulutus

Koulutuslaji	2013	2014
Koulutus, palkallinen	559	508
Luottamusmieskoulutus, palkallinen	12	9
Virkamatka, palkallinen	2	5
Koulutus, sisäinen tunteina	1	178
Koulutus, ulkoinen tunteina	56	65
Työsuojelukoulutus, palkallinen	11	7
Kalenteripäiviä yhteensä	641	772

8 VIRKISTYSTOIMINTA

Terveyskeskuksen kuntayhtymä hyväksyy vuosittain käyttösuunnitelmassaan määrärahan henkilökunnan virkistystoimintaa varten. Määräraha oli 6 000 euroa vuonna 2014. Yhteistyötoimikunta on määritellyt pysyviksi kohteiksi tietyt kuntosalit ja uimahallit jäsenkuntien alueella ja lähistöllä.

Virkistysvastaavana toimi rekrytoinnin osastonhoitaja Annaliisa Heinonen.

Virkistysvastaava järjestää liikuntatempauksia ja erilaisia kulttuuriretkiä. Toiminnasta tiedotetaan intranetissä, sähköpostitse ja erillisillä tiedotteilla toimipaikoille. Ehdotuksia tapahtumista ja retkikohteista otetaan mielellään vastaan.

Toimipisteet voivat järjestää itsenäisestikin liikuntailtapäivän (3 h) keväisin ja syksyisin. Työnantaja korvaa virkistysmäärärahoista kustannuksia 3 euroa/osallistuja kuitteja ja osallistujaluetteloa vastaan. Ohjeita korvaushakemuksen tekemisestä voi kysyä virkistysvastaavalta.

Ympäri vuoden tuettua virkistystoimintaa ovat uinnit Riihimäen, Hyvinkään ja Tervakosken uimahalleissa. Kuntosalimaksuista maksetaan osa Riihimäen Peltosaaren Liikuntakeskuksen, Hyvinkään Torikadun Liikuntakeskuksen ja Lopen Elmolan kuntosalin lipuisista. Hausjärven kunnan kuntosalien käyttövuoroista voi sopia liikuntasihteerin kanssa erikseen.

Vuoden 2014 helmikuussa järjestettiin retki Kansallisoopperaan katsomaan Mozartin oopperaa Don Giovanni, osallistujia oli 35. Lokakuussa oltiin Finlandersin 30-vuotisjuhlakonsertissa Hämeenlinnan Verkatehtaalla, osallistujia oli 31. Syyskuussa reippaili Poronpolulla 25 terveyskeskuslaista.

Virkistystoimintaan kului 7 309 euroa, josta liikuntaan ja kulttuuriin 6 979 €, yksiköiden tilaisuuksien tarjoiluun 251 € ja niihin liittyviin muihin palveluihin 543 €, kulttuuriretkien matkakuluihin 629 €. Henkilöstön kuntayhtymälle maksamia omavastuita kertyi 1 093 €.

Liite 1. Kuntayhtymän virat ja toimet ammattinimikkeittäin vuonna 2014

Määrä	Ammattinimike
5	Ammattimies
4	Apulaisylilääkäri
1	Apuvälinehuoltaja
1	Asianhallintasihteeri
1	Controller
1	Elintarvike- ja vesilaboratorion johtaja
7	Elintarvikelaborantti
12	Fysioterapeutti
1	Geriatrici
28	Hammashoitaja
1	Hammashuollon osastonhoitaja
1	Huoltomies
1	Huoltopäällikkö
1	Hygieenikkoeläinlääkäri
2	It-tukihenkilö
1	Jalkaterapeutti
3	Johdon sihteeri
1	Johtajaylilääkäri
1	Johtava ylihoitaja
1	Kanslisti
1	Kassanhoitaja
1	Kaupungineläinlääkäri
1	Kemisti
1	Keskusvarastonhoitaja
1	Kunnaneläinlääkäri
1	Kuntohoitaja
1	Kuntoutussihteeri
31	Laitoshuoltaja
3	Lääkintävahtimestari
1	Orientoivan vaiheen hammaslääkäri
11	Osastonhoitaja, hoitolaitoksessa
6	Osastonsihteeri
2	Palvelusihteeri
33	Perushoitaja
1	Psykologi
4	Puheterapeutti
1	Pääkäyttävä
103	Sairaanhoitaja
1	Siivoustyönjohtaja
1	Siivoustyönohjaaja

Määrä	Ammattinimike
2	Sosiaalityöntekijä
10	Suuhygienisti
1	Taloussuunnittelija
1	Taloustoimen sihteeri
3,5	Tekstinkäsittelijä
36	Terveydenhoitaja
10	Terveyskeskusavustaja
20	Terveyskeskushammaslääkäri
31,5	Terveyskeskuslääkäri
7	Terveystarkastaja
1	Terveysvalvonnan johtaja
1	Terveysvalvonnan sihteeri
1	Tietohallinnon projektipäällikkö
2	Toimintaterapeutti
1	Toimistovirkailija
1	Valvontaeläinlääkäri
1	Varastoapulainen
6	Välinehuoltaja
1	Yhtymäjohtaja
1	Ylihammaslääkäri
2	Ylihoitaja
2	Ylilääkäri
421	Yhteensä