



**RIIHIMÄEN SEUDUN  
TERVEYSKESKUKSEN KY**

**Versio 3**

# **HENKILÖSTÖTILINPÄÄTÖS**

## **2015**



23.3.2016

1	JOHDANTO .....	1
2	HENKILÖSTÖN MÄÄRÄ.....	1
3	HENKILÖSTÖN RAKENNE .....	5
4	HENKILÖSTÖN IKÄRAKENNE.....	6
5	POISSAOLOT .....	11
6	PALKKAUS- JA HENKILÖSTÖKUSTANNUKSET .....	13
7	OSAAMISEN KEHITTÄMINEN .....	16
8	VIRKISTYSTOIMINTA .....	17

## 1 JOHDANTO

Henkilöstötilinpäätöksen tiedot perustuvat 31.12.2015 tilanteeseen. Tiedot on kerätty henkilöstöhallinnonohjelma Populuksesta, Kuntien eläkevakuutuksen (KEVA), Eläketurvakeskuksen ja talous- ja hallintotoimistossa ylläpidettävistä Excel-tiedostoista.

Kuntayhtymässä toimii henkilökunnan työhyvinvoinnin edistämiseksi perustettu TY-HY-ryhmä. Työryhmän tekemän työhyvinvointikyselyn, joka toteutettiin toukokuussa 2015, tulosten perusteella tunnistettiin asioita, joilla työssä jaksamista ja työoloja kehitetään. TYHY-ryhmä laatii työhyvinvoinnin tavoitteet vuosille 2016–2018 näitä tuloksia hyödyntäen. TYHY-ryhmä perusti pienryhmän, joka on tehnyt Kompassiin ajantasaiset työhyvinvointisivut. Lisäksi TYHY-ryhmä järjesti henkilöstölle Mindfulness luennon, johon osallistui 90 kuntayhtymän työntekijää.

Kertomusvuoden työhyvinvoinnin edistämisen teemoja ovat olleet työn kuormittavuus, turvalliset ja ergonomiset työolosuhteet sekä vuorovaikutus. Kuntayhtymän henkilöstön työn kuormittavuuden vähentäminen sekä oman ja toisen työn arvostaminen ovat työryhmän näkemyksen mukaan asioita, joihin tulee lähivuosina paneutua.

## 2 HENKILÖSTÖN MÄÄRÄ

Kuntayhtymässä oli vuonna 2015 yhteensä 417 vakanssia, joista 266 oli toimia ja 151 virkoja. Vuonna 2015 perustettiin suun terveydenhuoltoon terveyskeskushammaslääkärin virka ja suuhygienistin toimi, Riihimäen kotisairaanhoidon terveyskeskuslääkärin virka ja talous- ja tietohallintoon pääkäyttäjän toimi. 5 virkaa ja 3 toimea lakkautettiin elintarvike- ja vesilaboratorion toiminnan päätyttyä. Olemassa olevista vakansseista 10,5 jätettiin täyttämättä osana talouden tasapainottamisohjelmaa.

Tulosalue	Nimike	2014	2015	%
100	Yleisjohto ja hallinto	8	9	2,1
200	Avoterveydenhuollon tulosalue	155	155,5	37,3
300	Suun terveydenhuollon tulosalue	70	72	17,3
400	Sairaalan tulosalue	114	113,5	27,2
500	Tukipalveluiden tulosalue	51	52	12,5
600	Ympäristöterveydenhuollon tulosalue	23	15	3,6
<b>Yhteensä</b>		<b>421</b>	<b>417</b>	<b>100</b>

Kuntayhtymä on ulkoistanut 28 vakanssia ulkopuolisille yrityksille. Hausjärven ja Loppen vastaanottopalvelut tuotti Attendo Terveyspalvelut Oy; Hausjärvellä palveluntuottaja aloitti 1.2.2013 ja Lopella 1.4.2013. Työterveyshuollon palvelut tuotti 1.11.2011 alkaen Suomen Terveystalo Oy.

**Henkilötyövuosi**

Henkilötyövuodella tarkoitetaan täyttä työaikaa tekevän henkilön koko vuoden työskentelyä, jossa huomioidaan kokoaikatyössä, osa-aikatyössä ja sivuvirassa oleva henkilöstö.

HTV 1 = palveluksessaolopäivät/365 (tai 366) x henkilön osa-aika-%/100 (Luvussa on mukana myös ulkoistetut työntekijät)

HTV 2 = yllä olevan kaavan mukaan ja lisäksi vähennetään ko. ajalle tallentuvat palkattomat poissaolot

HTV 3 = yllä olevan kaavan mukaan ja lisäksi vähennetään ko. ajalle tallennetut palkalliset ja palkattomat poissaolot.

Tulosalue	HTV1	HTV2	HTV3
100 Yleisjohto ja hallinto	8,00	8,00	6,43
200 Avoterveydenhuolto	139,22	123,60	100,89
300 Suun terveydenhuolto	72,05	67,36	54,98
400 Sairaala	106,90	100,92	83,80
500 Tukipalvelut	53,06	50,28	41,27
600 Ympäristöterveydenhuolto	16,95	14,25	10,80
<b>Yhteensä</b>	<b>396,17</b>	<b>364,40</b>	<b>298,16</b>

Seuraavassa henkilötyövuosijaottelu kustannuspaikoittain:

Kustannuspaikka	Kustannuspaikan nimi	HTV1	HTV2	HTV3
1011	Yleisjohto ja hallinto	8,00	8,00	6,43
2011	Hausjärven vastaanotto	2,88	0,88	0,80
2012	Lopen vastaanotto	1,96	0,96	0,83
2013	Riihimäen vastaanotto	45,35	41,51	33,66
2014	Päivystys	16,81	16,38	13,05
2031	Hausjärven terveydenedistäminen	7,37	5,76	4,77
2032	Lopen terveydenedistäminen	6,03	6,00	5,10
2033	Riihimäen terveydenedistäminen	25,32	23,23	18,91
2041	Työterveyshuolto	3,00	0,00	0,00
2051	Fysioterapia	13,53	13,11	10,61
2052	Lääkinnällinen kuntoutus	3,93	3,93	3,42
2053	Erytistyöntekijät	10,88	9,77	8,12
2091	Hallintopalvelut	2,16	2,06	1,63
3011	Hausjärven hammashuolto	8,08	7,65	6,15
3012	Lopen hammashuolto	7,26	7,09	5,93
3013	Riihimäen hammashuolto	47,20	43,66	36,06
3021	Välinehuolto	7,49	6,96	5,36
3091	Hallintopalvelut	2,00	2,00	1,48
4012	Lopen osastohoito	0,00	0,00	0,00
4013	Akuuttiosasto	23,53	21,52	18,42
4014	Kuntoutusosasto	14,64	14,62	11,91
4015	Muistisairaiden osasto	13,95	13,65	11,09

4016	Akuuttiosasto 2	25,06	22,47	18,59
4021	Hausjärven kotisairaanhoido	4,11	4,11	3,46
4022	Lopen kotisairaanhoido	5,18	4,90	4,15
4023	Riihimäen kotisairaanhoido	16,90	16,14	13,26
4031	Geriatrian poliklinikka	1,53	1,50	1,23
4091	Hallintopalvelut	2,00	2,00	1,68
5011	Taloushallinto ja tietohallinto	10,77	10,47	8,83
5021	Kiinteistö- ja tekninen huolto	9,45	8,87	7,54
5022	Materiaalihuolto	2,85	2,58	2,21
5024	Siivoustoimi	30,00	28,36	22,69
6011	Terveysvalvonta	11,73	9,28	6,84
6021	Eläinlääkintähuolto	3,09	3,09	2,65
6031	Elintarvike- ja vesilaboratorio	0,82	0,57	0,29
6091	Hallintopalvelut	1,31	1,31	1,02

### Palvelussuhteen luonne

Kuntayhtymän palveluksessa oli 31.12.2015 yhteensä 415 henkilöä. Lukuun ei ole sisällytetty lyhytaikaisia sijaisia. Vuonna 2015 sijaisista 24 oli palkattu vakituiseen henkilöstön sijaisiksi ja 41 avoimiin vakansseihin, ei kenenkään sijaisiksi.

Palvelussuhteen luonne	2014	2015	Muutos
Toistaiseksi voimassa oleva	350	346	-4
Sijainen	75	65	-10
Työllistetty	2	1	-1
Oppisopimussuhteinen	1	0	-1
Siviilipalvelusmies	2	2	0
Työtoiminnan työntekijä	1	1	0
<b>Kaikki yhteensä 31.12.2015</b>	<b>431</b>	<b>415</b>	<b>-16</b>

### Vakanssit kustannuspaikoittain

Vuonna 2015 vakansseista 28 oli ulkoistettu: 8,5 työterveyshuollosta, 9 Lopen vastaanotolta ja 10,5 Hausjärven vastaanotolta.

Seuraavassa on listattu kertomusvuonna tapahtuneita muutoksia. Henkilöstötilinpäätöksen kohdassa 2: "Henkilöstön määrä", on listattu uudet vakanssit kustannuspaikoille 3013, 4023 ja 5011 sekä elintarvike- ja verilaboratorion toimien ja virkojen lakauttaminen. Elintarvike- ja vesilaboratoriossa on vielä yksi palvelusihteen vakanssi nro 334, vakanssia ei ole käytetty vuonna 2015. Virasta työsuhteiseksi muutettiin 19 vakanssia.

Hausjärven ja Lopen akuuttivuodeosastotoiminta keskitettiin Riihimäen yksikköön (Riihimäen sairaala). Uuden osaston nimeksi tuli Akuuttiosasto 2. Toiminta siirsi Hausjärven osastovakansseja 12,5 ja Lopen osaston vakansseja 12,5 mukaan lukien lääkäreiden vakanssit. Laitoshuoltajien vakansseja siirtyi 8 kappaletta.

Kuntoutusosaston osastosihteerin toimi muutettiin johdon sihteerin toimeksi ja siirrettiin kustannuspaikalle 1011. Kaksi terveyskeskuslääkärin virkaa muutettiin apu-alaisylilääkärin viroiksi kustannuspaikoilla 2013 ja 2014. Tekstinkäsittelijän toimi muutettiin toimistosihteerin toimeksi kustannuspaikalla 2013. Sairaanhoitajan vakanssi siirrettiin vastaanotolta päivystykseen.

Lääkärin virka (4TL07, nro 446), joka jakautuu 50 % akuuttiosastohoitoon ja 50 % kotisairaanhoitoon, on seuraavassa taulukossa laskettu kotisairaanhoidon vakanssiksi. Terveyskeskuslääkärin virka (4TL33, nro 456), joka vastaa vanhuspalveluista sairaalan ja kotisairaanhoidon kustannusalueella on seuraavassa taulukossa laskettu kotisairaanhoidon vakanssiksi.

Välinehuollon vakanssien lukumäärä eroaa liitteen 1 välinehuoltajien ammattinimikkeiden lukumäärästä, koska laitoshuoltaja-välinehuoltajan vakanssin tehtävänimikkeenä kustannuspaikalla 3021 on laitoshuoltaja.

<b>Kustannuspaikka</b>	<b>Nimike</b>	<b>Määrä</b>
1011	Yleisjohto ja hallinto	9
2011	Hausjärven vastaanotto	11,5
2012	Lopen vastaanotto	10,5
2013	Riihimäen vastaanotto	44
2014	Päivystys	18
2031	Hausjärven terveydenedistäminen	6
2032	Lopen terveydenedistäminen	6
2033	Riihimäen terveydenedistäminen	23
2041	Työterveyshuolto	8,5
2051	Fysioterapia	13
2052	Lääkinnällinen kuntoutus	3
2053	Eriyistyöntekijät	10
2091	Hallintopalvelut	2
3011	Hausjärven hammashuolto	9
3012	Lopen hammashuolto	8
3013	Riihimäen hammashuolto	46
3021	Välinehuolto	7
3091	Hallintopalvelut	2
4013	Akuuttiosasto	22
4014	Kuntoutusosasto	15
4015	Muistisairaiden osasto	20
4016	Akuuttiosasto 2	25
4021	Hausjärven kotisairaanhoito	5
4022	Lopen kotisairaanhoito	5
4023	Riihimäen kotisairaanhoito	17,5
4031	Geriatrian poliklinikka	2
4091	Hallintopalvelut	2
5011	Taloushallinto ja tietohallinto	11
5021	Kiinteistö- ja tekninen huolto	7
5022	Materiaali- ja vaatehuolto	2

Kustannuspaikka	Nimike	Määrä
5024	Siivoustoimi	32
6011	Terveysvalvonta (sisältää laborantin)	9
6021	Eläinlääkintähuolto	4
6031	Elintarvikelaboratorio (palvelusihteerin vakanssi)	1
6091	Hallintopalvelut	1
<b>Koko kuntayhtymä yhteensä</b>		<b>417</b>

Yhtymähallituksen päätöksen perusteella terveyskeskukseen perustetaan tehostettu kotisairaanhoidon vuodelle 2016 alkuun mennessä. Tehostetusta kotisairaanhoidosta käytetään nimitystä kotisairaala. Kotisairaalan pilotointi käynnistyi 2.11.2015 Riihimäellä. Toiminta käynnistyy varsinaisesti 1.1.2016 ja laajenee samalla Lopen ja Hausjärven kuntiin. Kotisairaalassa työskentelee sairaanhoitajia ja lääkäri.

### 3 HENKILÖSTÖN RAKENNE

31.12.2015 kuntayhtymän palveluksessa oli 376 naista ja 39 miestä. Luvut korreloivat kunta-alan yleiseen tilanteeseen - yli 3/4 kunta-alan kaikista työntekijöistä on naisia. Miehä on vähiten juuri terveys- ja sosiaalialalla, missä naisten osuus onkin yli 90 % työntekijöistä.

Sukupuolijakauma	Naisia	%	Miehiä	%	Yhteensä
Toistaiseksi voimassa	322	77,59	24	5,78	346
Sijainen	53	12,77	12	2,89	65
Työllistetty	1	0,24	0	0,00	1
Oppisopimussuhteinen	0	0,00	0	0,00	0
Siviilipalvelusmies	0	0,00	2	0,48	2
Työtoiminnan työntekijä	0	0,00	1	0,24	1
<b>Yhteensä 31.12.2015</b>	<b>376</b>	<b>90,60</b>	<b>39</b>	<b>9,40</b>	<b>415</b>

#### Sovellettavat työehtosopimukset

Kuntayhtymässä sovellettavia työehtosopimuksia ovat: Kunnallinen yleinen virka- ja työehtosopimus (KVTES), kunnallinen teknisen henkilöstön virka- ja työehtosopimus (TS) ja kunnallinen lääkärin virkaehtosopimus (LS).

Työehtosopimus	Määrä	%
Yleinen virka- ja työehtosopimus KVTES	335	80,7
Terveyskeskuslääkärit, LS	31	7,5
Terveyskeskushammaslääkärit, LS	22	5,3
Eläinlääkärit, LS	5	1,2
Tekniset TS	21	5,1
Sopimukseton	1	0,2
<b>Yhteensä</b>	<b>415</b>	<b>100,00</b>

## Työaika

Kuntayhtymän työajat määräytyvät edellä mainittujen virka- ja työehtosopimusten perusteella. Selvästi suurimpana ryhmänä ovat jaksotyöaikaa tekevät. Jaksotyöaikaa tekevästä henkilöstä työskentelee päivätyöluonteisessa työssä 65,3 % ja vuorotyöluonteisessa työssä 34,7 %. Jaksotyössä vuorokautista ja viikoittaista työaikaa ei ole määritetty.

Työaika	Määrä	%
Yleistyöaika 38,15 h/viikko	9	2,2
Päivätyöluonteinen yleistyöaika 38,15 h/viikko	8	1,9
Toimistotyöaika 36,15 h/viikko	26	6,3
Terveyskeskuslääkärit ja -hammaslääkärit	58	14,0
Jaksotyöaika 114,45 h/3 viikkoa 76,30 h/2 viikkoa	297	71,6
Säännöllinen työaika 37 h/viikko	16	3,8
Ei säännöstä	1	0,2
<b>Yhteensä</b>	<b>415</b>	<b>100,00</b>

## Suurimmat ammattiryhmät

Kuntayhtymän suurin ammattiryhmä on sairaanhoitajat, joita on 103 vakanssia. Terveystenhoitajien vakansseja on 36 ja perushoitajien vakansseja on 33. Sairaanhoitajien keski-ikä vuonna 2015 oli 45,1 vuotta, terveydenhoitajien 46,3 vuotta ja perushoitajien 42,4 vuotta. Nuorin ammattiryhmä oli huoltomiehet. Tarkka listaus ammattinimikkeittäin löytyy liitteestä 1.

## 4 HENKILÖSTÖN IKÄRAKENNE

### Eläkepoistuma

Eläketurvakeskuksen tilastojen mukaan suomalaiset jäivät työeläkkeelle keskimäärin 61,1-vuotiaana. Laskua vuoteen 2014 on 0,1 vuotta. Vuonna 2015 työkyvyttömyyseläkkeelle siirtyi 18 600 henkilöä, hieman vähemmän kuin edellisenä vuonna. Työkyvyttömyyseläkkeelle siirtyneiden määrä on laskenut neljänneksen vuodesta 2008. Vuonna 2015 työeläkkeelle siirtyi 74 000 henkilöä, lähes 4 000 henkilöä enemmän kuin edellisenä vuonna. Heistä vanhuuseläkkeelle siirtyi ennätykselliset 55 000 henkilöä. (Eläketurvakeskuksen Lehdistötiedote 11.2.2016)

Kuntien ja valtion eläkepoistumaennusteen 2016–2035 mukaan työ- ja virkasuhteisia kuntatyöntekijöitä oli vakuutettuina 31.12.2013 yhteensä 522 538, heistä 494 682 KuEL-vakuutettua ja 27 856 VaEL-vakuutettua peruskoulun ja lukion opettajaa. Lähi-vuosina eläkkeelle siirtyy arviolta 18 000 kuntatyöntekijää vuosittain. Edelliseen ennusteeseen verrattuna kokonaismäärä on hiukan suurempi, ja toteutumia tulevatkin todennäköisesti jonkin verran pienentämään työkyvyttömyyseläkkeiden määrän lasku sekä eläköitymisiän jatkuva nousu, kun laskelma pohjautuu ainoastaan lähivuosien toteumiin. (Kuntien ja valtion eläkepoistumaennuste 2016–2035)



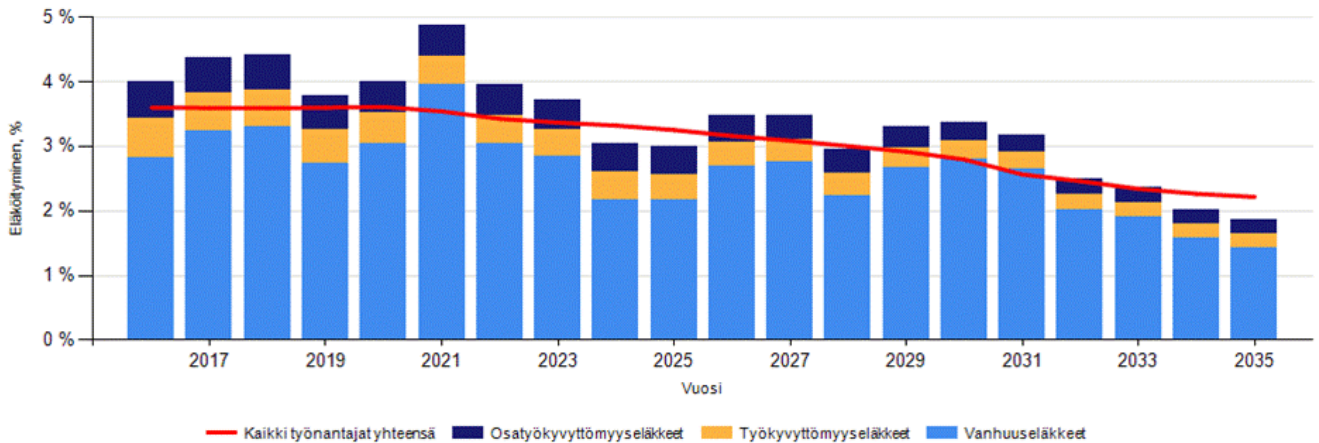
Seuraavassa kaaviossa kuvataan vakuutettujen arvioitu eläköityminen aikasarjana vuosittain. Ennuste perustuu vuoden 2013 lopussa vakuutettuna olleiden työ- ja virkasuhteisten tilanteeseen sekä vuoden 2016 alun organisaatiotilanteeseen. Ennusteessa on huomioitu vanhuus-, työkyvyttömyys- ja osatyökyvyttömyyseläkkeelle siirtyvät henkilöt.

Vanhuuseläkkeet sisältävät varhennetut vanhuuseläkkeet, täydet työkyvyttömyyseläkkeet sisältävät kuntoutustuet ja osatyökyvyttömyyseläkkeet sisältävät osakuntoutustuet.

Prosenttiosuudet on laskettu vertaamalla eläköityvien määrää vastaavaan edeltävänä vuotena palveluksessa 31.12. olevien henkilöiden joukkoon.

Vuoden 2017 eläkeuudistusta ei ole vielä huomioitu.

### Vakuutettujen eläköitymisennuste 2016-2035

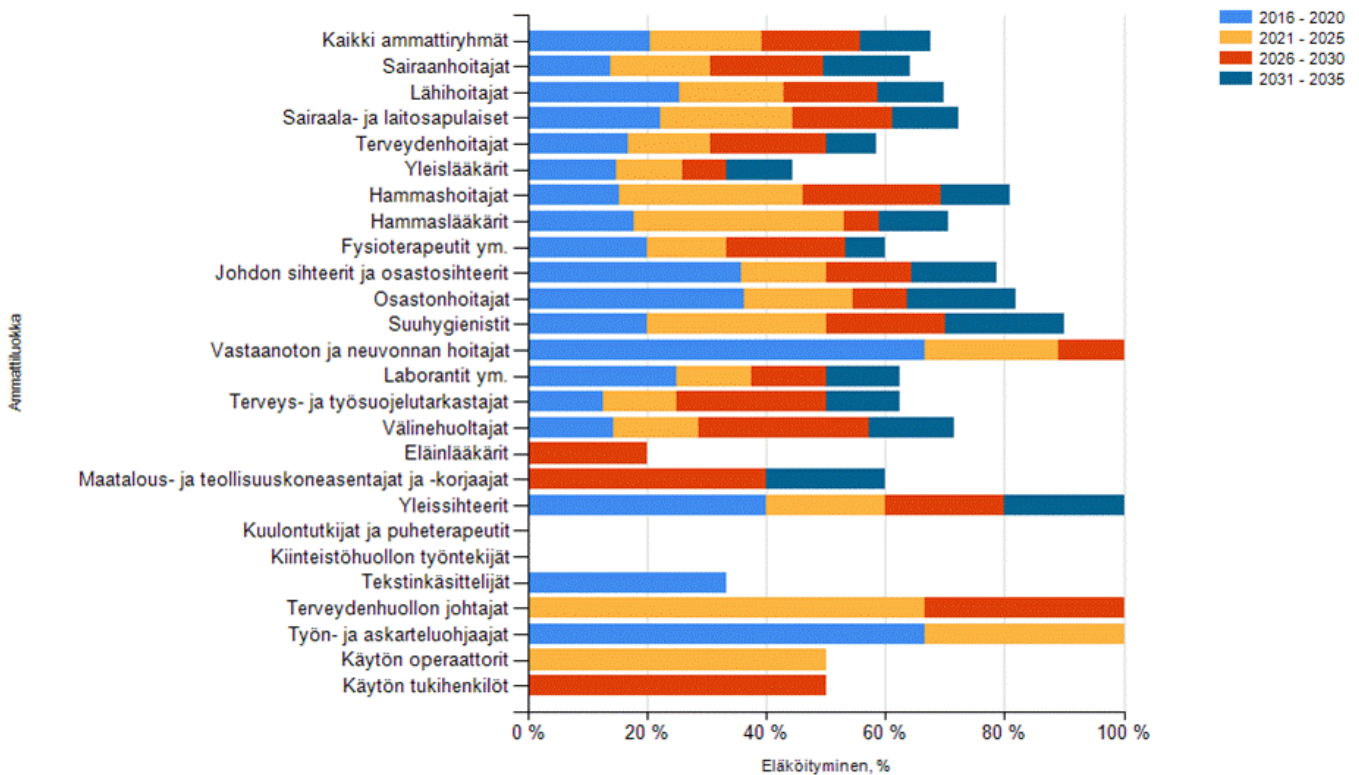


Kuntayhtymää koettelee lähitulevaisuudessa väestön ja henkilökunnan eläköitymisen tuomat haasteet. Kevan tilastojen perusteella seuraava eläkkeelle lähtijöiden huippu kuntayhtymässä on vuonna 2021, jolloin arvion mukaan 17 henkilöä siirtyy vanhuuseläkkeelle, 2 henkilöä työkyvyttömyyseläkkeelle ja 2 osatyökyvyttömyyseläkkeelle.

Seuraavassa kaaviossa kuvataan vakuutettujen arvioitu eläköityminen kumulatiivisesti suurimmissa ammattiryhmissä. Ennuste perustuu vuoden 2013 lopussa vakuutettuna olleiden työ- ja virkasuhteisten tilanteeseen sekä vuoden 2016 alun organisaatiotilanteeseen. Ennusteessa on huomioitu vanhuus-, työkyvyttömyys- ja osatyökyvyttömyyseläkkeelle siirtyvät henkilöt.

Vanhuuseläkkeet sisältävät varhennetut vanhuuseläkkeet, täydet työkyvyttömyyseläkkeet sisältävät kuntoutustuet ja osatyökyvyttömyyseläkkeet sisältävät osakuntoutustuet. Vuoden 2017 eläkeuudistusta ei ole vielä huomioitu.

**Eläköitymisennuste 2016 - 2035 ammattiluokittain**



Seuraavassa taulukossa esitetään 31.12.2013 vuoden lopussa vakuutettuina olleiden työ- ja virkasuhteisten henkilöiden määrä, keski-ikä ja keskieläkeikä vanhuuseläkeiän täyttämivuoden mukaan.

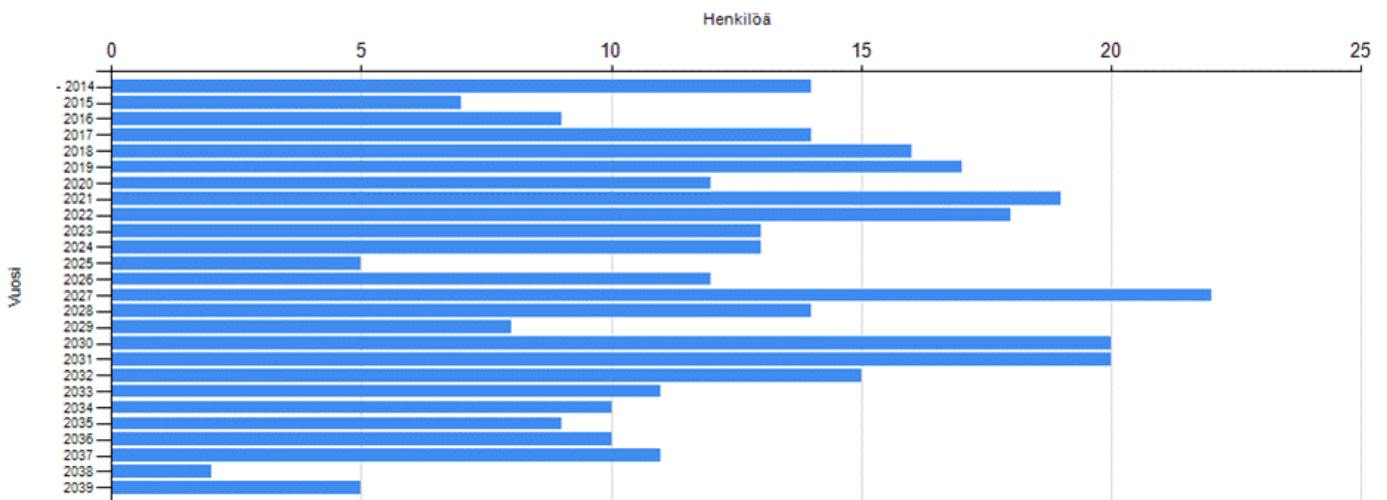
Vanhuuseläkeiän täyttämivuosi perustuu vakuutettujen henkilökohtaisiin eläkeikiin tai joustavaan eläkeikään, jos henkilökohtaista eläkeikää ei ole. Eläkeikä ei välttämättä ole sama kuin eläkkeelle siirtymisikä.

Jos henkilö on usean työnantajan palveluksessa, hänet tilastoidaan vain pääasiallisen työnantajan tilastoihin. Vuoden 2017 eläkeuudistusta ei ole vielä huomioitu.

Vuosi	Määrä, henkilöä	Keski-ikä, vuotta	Keski-eläkeikä, vuotta
- 2014	14	64,3	63,1
2015	7	62,0	63,4
2016	9	61,5	63,9
2017	14	60,8	64,1
2018	16	60,0	64,3
2019	17	59,0	64,4
2020	12	57,8	64,3
2021	19	56,9	64,4
2022	18	56,2	64,6
2023	13	55,3	64,7

2024	13	54,3	64,6
2025	5	53,5	65,0
2026	12	52,5	64,8
2027	22	51,5	64,9
2028	14	50,5	64,9
2029	8	49,6	65,0
2030	20	48,6	65,0
2031	20	47,6	65,0
2032	15	46,6	65,0
2033	11	45,6	65,0
2034	10	44,5	65,0
2035	9	43,6	65,0
2036	10	42,6	65,0
2037	11	41,6	65,0
2038	2	40,5	65,0
2039	5	39,8	65,0
2040 -	114	31,6	65,0

### Vakuutettujen määrä vanhuuseläkeiän täyttymisvuoden mukaan 2013

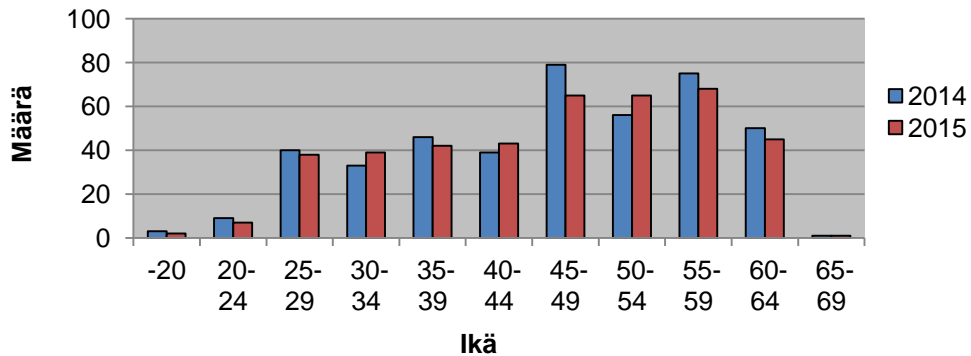


### Ikärakenne

31.12.2015 kuntayhtymän henkilöstöstä 27 % oli yli 55-vuotiaita. Lukuun sisältyvät kaikki kuntayhtymän työntekijät. Vakituinen henkilöstö oli koko henkilökuntaa ikään-  
tyneempää - vastaava prosentti heidän keskuudessaan oli 30 %.

Ryhmistä 45–49-vuotiaiden osuus on vähentynyt ja vastaavasti 50–59-vuotiaiden ryhmä on kasvanut eniten, noin 3 prosenttiyksikköä viime vuoteen verrattuna. Alle 30-vuotiaita vakituksia työntekijöitä oli 23, muu henkilöstö mukaan luettuna 47. Vakituisten henkilöstön keski-ikä vuonna 2015 oli 47,4 vuotta, muu henkilökunta mukaan lukien keski-ikä laski 45,8 vuoteen.

### Henkilöstön ikäprofiili



### Palvelussuhteiden vaihtuvuus

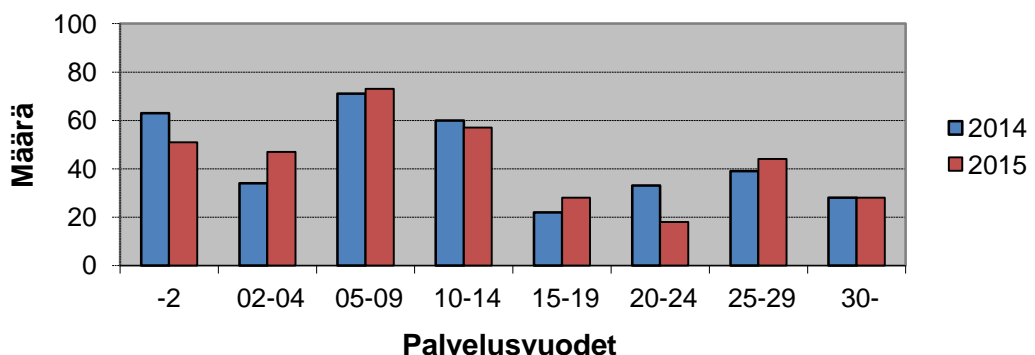
Vuoden 2015 aikana toistaiseksi voimassa olevista työsuhteista siirtyi pois 16 henkilöä. Näistä 5 henkilöä irtisanottiin tuotannollisista ja taloudellisista syistä elintarvike- ja vesilaboratorion toiminnan päättymisen myötä. Yksi näistä irtisanotuista henkilöistä jäi myös vanhuuseläkkeelle 1.3.2016. Tämän lisäksi eläkkeelle siirtyi 12 henkilöä, näistä 8 jäi vanhuuseläkkeelle ja 4 jäi työkyvyttömyyseläkkeelle.

Uusia toistaiseksi voimassa olevia työsuhteita aloitettiin 26.

### Palvelussuhteen pituus

31.12.2015 vakansseihin nimitetyistä henkilöstöstä 34 % oli ollut yli 15 vuotta kuntayhtymän palveluksessa. Vuonna 2014 vastaava luku oli 35 %. Keskimääräinen palvelusaika kuntayhtymässä oli 12,7 vuotta. Määrällisesti eniten palveluvuosia oli 5–9 vuotta (21 %) ja 10–14 vuotta palvelleilla (16 %). Suurimmat erot vuoteen 2014 verrattuna on ryhmässä 02–04 vuotta palvelleilla nousua 4 prosenttiyksikköä ja ryhmässä 20–24 vuotta palvelleilla pudotusta oli 4 prosenttiyksikköä.

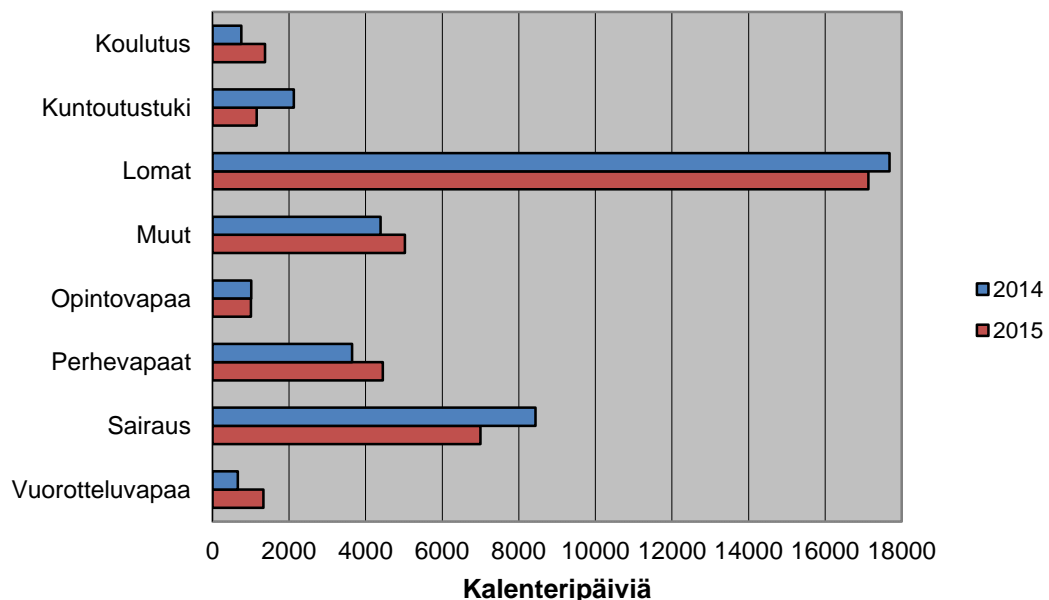
### Henkilöstön palvelusvuodet



## 5 POISSAOLOT

Kuntayhtymässä oli kaikkiaan 38 656 kalenteripäivää poissaoloja vuonna 2015. Luvussa on mukana myös lyhytaikaiset sijaiset. Luku sisältää sairauspoissaolot, opintovapaat, perhevapaat, työtaturmista johtuneet vapaat, vuosilomat, koulutuspäivät, vuorotteluvapaat, kuntoutus- ja kuntoutustukipäivät sekä muut poissaolot. Edellisen vuoden vastaava luku oli 38 937 kalenteripäivää. Poissaolojen määrä on vähentynyt 281 kalenteripäivällä. Vuoteen 2014 verrattuna määrällisesti eniten vähennystä on sairauspoissaoloissa 1 445 kalenteripäivää ja Kelan maksamassa kuntoutustuessa eli määräaikaisessa työkyvyttömyyseläkkeessä, joka on vähentynyt 970 kalenteripäivää. Kelan maksama kuntoutustuki alkaa yleensä noin vuoden kuluttua sairastumisesta. Edellytyksenä kuntoutustuella on, että henkilölle on laadittu hoito- ja kuntoussuunnitelma.

Vakituisten ja sijaisten poissaolot 2014-2015



Poissaolokoodi "muut syyt" 5 024 kalenteripäivää sisältää:

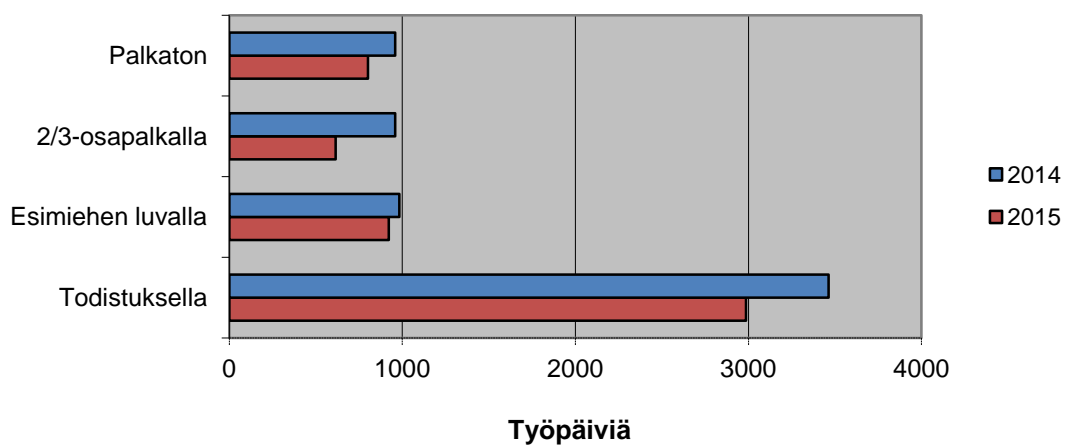
- 52,3 % toisen tehtävän hoito jäsenyhteisön ulkopuolella (2 626 kalenteripäivää). Näistä 2 190 kalenteripäivää on ulkoistettujen henkilöiden poissaoloja (Hausjärven ja Lopen vastaanotot, työterveyshuolto)
- 28,6 % yksityisasiasia palkaton (1 435 kalenteripäivää), keskimäärin 15,9 päivää/poissaollut henkilö
- 8,4 % työajantasausvapaa (Timecon tunnit) (424 kalenteripäivää)
- 1,9 % etätyö (96 kalenteripäivää), etätyötä teki yhteensä 10 henkilöä \*)
- 1,0 % virkavapaus/työloma palkallinen (48 kalenteripäivää)
- 0,8 % palveluaikavapaa, palkallinen (42 kalenteripäivää)
- 0,7 % aktiivivapaa, ylityövapaa, palkallinen (37 kalenteripäivää)
- loput 67 päivää muodostuivat seuraavista syistä: julkisen tehtävän hoito, 50–60-vuotispäivä, luottamusmieskoulutus - palkallinen, luvaton poissaolo - palkaton, omaisen siunauspäivä, ammattijärj. päätt.elin kokous – palkallinen, esimiehen luvalla palkallinen ja palkaton tunteina, yhteistoiminta – palkallinen.

\*) Etätöohjeistus otettiin kuntayhtymässä käyttöön 1.1.2015 alkaen. Etätöön tekemisestä laaditaan aina etätösohjeistus, jossa on lueteltu etätöissä noudatettavat käytännöt ja etätöiden ehdot. Etätöpäivästä tehdään hakemus Populukseen ja etätöiden alkamis- ja päättymisajankohta ilmoitetaan palvelusihteerille työaikakirjanpitoa varten.

### Sairauspoissaolot

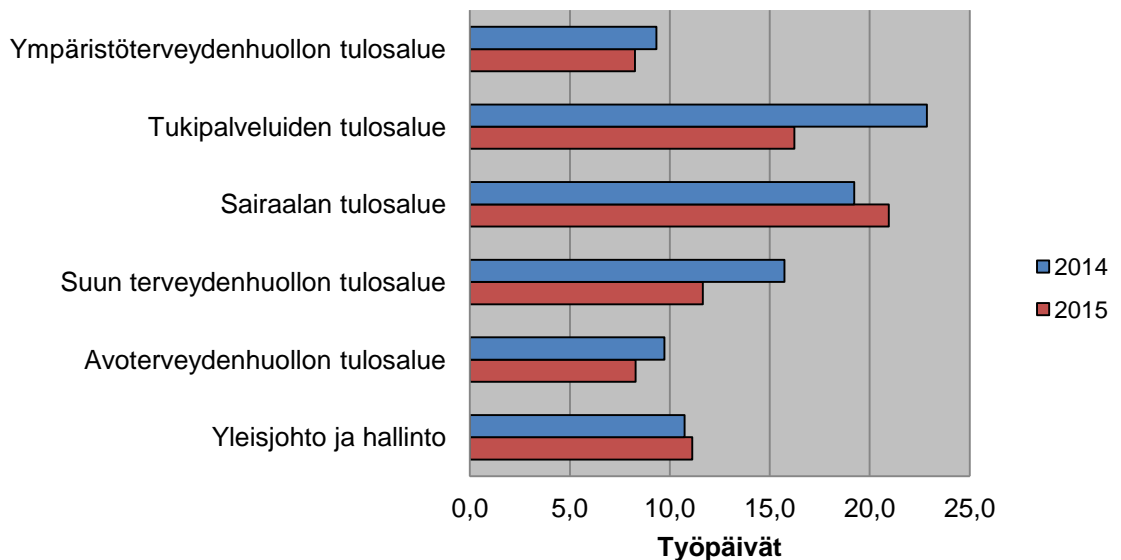
Sairauspoissaoloiksi luokiteltavia poissaoloja oli vuonna 2015 kaikkiaan 6 994 kalenteripäivää. Sairauspoissaolojen määrä väheni 1 445 kalenteripäivällä vuodesta 2014. Sairauspoissaoloja oli työntekijää kohden 16,5 kalenteripäivää ja 12,6 työpäivää. Sairauslomia oli yhteensä 5 324 työpäivää; 32 % kesti 1–3 työpäivää, 28 % 4–10 työpäivää, 30 % 11–60 työpäivää, 4 % 61–90 työpäivää ja 6 % 91–180 työpäivää

#### Sairauslomapäivät 2014-2015



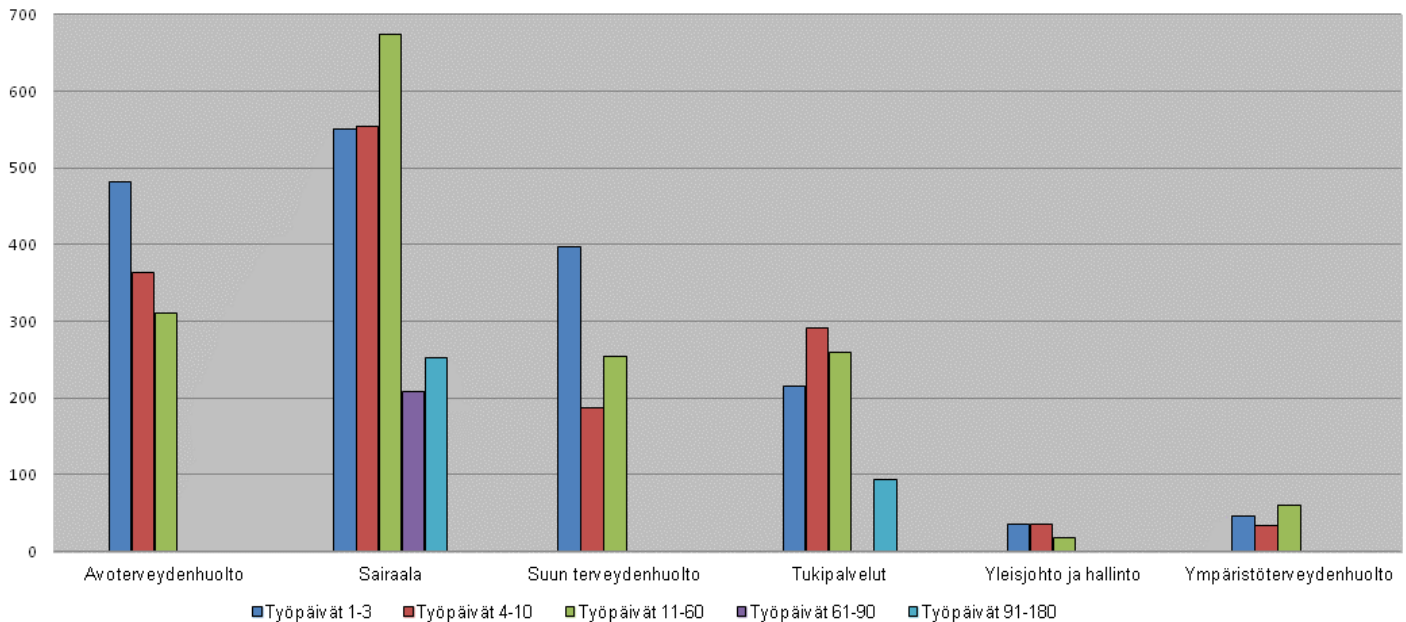
Sairaalan tulosalueella on eniten poissaoloja/työntekijä 21 työpäivää, kun verrataan sairauspoissaoloja henkilötyövuosiin (HTV1). Tukipalveluiden tulosalueella vastaava luku on 16,2 ja suun terveydenhuollossa 11,6.

#### Sairauslomapäivät/työntekijä



Seuraavassa kaaviossa on sairauspoissaolojen jakautuminen työpäivittäin eri tulosalueilla.

Sairauspoissaolot tulosalueittain 2015



Keva on laskenut 24 kuntaorganisaation työkyvyttömyyden kustannukset. Mukana on ollut sekä suuria kaupunkeja että sairaanhoitopiirejä. Yhteensä laskelmassa oli 227 000 työntekijää. Työkyvyttömyyden kokonaiskustannuksiksi saatiin 914 miljoonaa euroa, kun sekä välittömät että välilliset kulut huomioitiin. Tämän perusteella voidaan arvioida, että koko kunta-ala maksaa työkyvyttömyydestä yli kaksi miljardia euroa. \*)

Tuloksista kävi ilmi, että yli 60 päivää sairastaneiden pelkät sairauspoissaolokustannukset olivat henkilöä kohden 11-kertaiset 1–14 päivää sairastaneisiin verrattuna. Sen takia on tärkeää ja taloudellisestikin kannattavaa satsata varhaisen ja aktiivisen tuen prosesseihin. (\*Keva-lehti 3/2013 digitaalinen näköislehti.)

## 6 PALKKAUS- JA HENKILÖSTÖKUSTANNUKSET

Kunta-alan virka- ja työehtosopimukset ovat voimassa 1.3.2014–31.1.2017. Sopimuskausi muodostuu kahdesta jaksosta. Ensimmäisen jakso 1.3.2014–31.12.2015 on 22 kuukautta. Toinen jakso 1.1.2016–31.1.2017 on 13 kuukautta. Sopimuksen voimassaolo jatkuu 31.1.2017 jälkeen vuoden kerrallaan, jollei sitä irtisanota viimeistään kuusi viikkoa ennen sopimuskauden päättymistä.

Kunnallisen yleisen virka- ja työehtosopimuksen (KVTES) piiriin kuuluvilla vuonna 2015 korotukset käytettiin työaikaluvin jaksoyöaikamääräysten uudistamiseen, palkkahinnoitteluliitteiden (liitteet 1, 2, 7 ja 8) uudistamiseen 1.6.2015 alkaen sekä eräiden palkkahinnoittelukohtien peruspalkkojen korottamiseen hinnoitteluliitteissä 4 ja 5.

Teknisten sopimuksen (TS) piiriin kuuluvat saivat 0,40 %:n sopimuskorotuksen 1.7.2015.



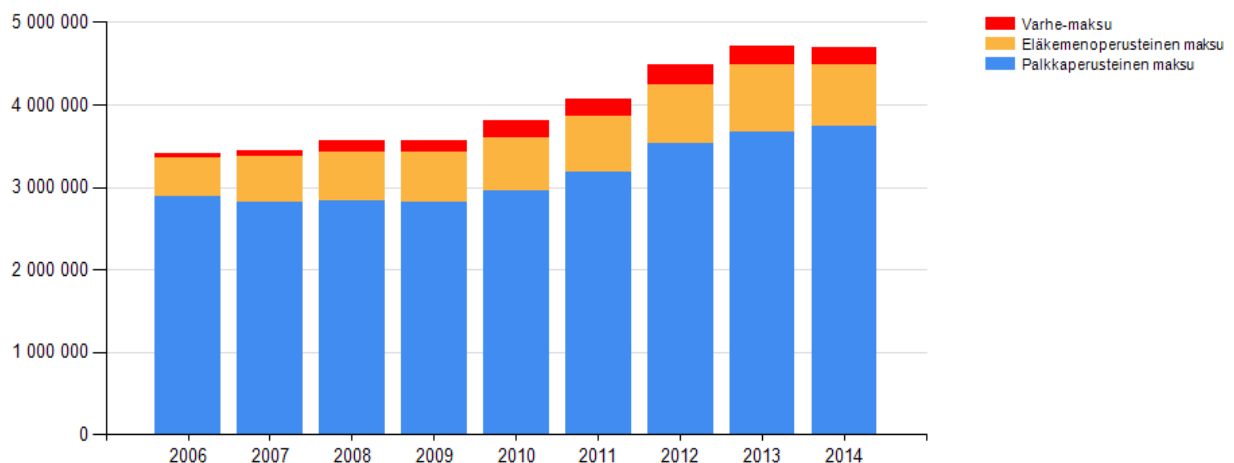
Lääkärisopimuksessa (LS) korotusvaroja kohdennettiin sekä päivystysjärjestelmän uudistamiseen että lääkäreille, hammaslääkäreille ja eläinlääkäreille maksettavaan yleiskorotukseen. Valtaosalla lääkäreistä yleiskorotus toteutettiin 1.1.2015 alkaen.

<b>Vakituisen henkilöstön palkkausmenot 1 000 €</b>	<b>2011</b>	<b>2012</b>	<b>2013</b>	<b>2014</b>	<b>2015</b>
Luottamushenkilöiden kokouspalkkiot	18	20	19	20	20
Lääkärihenkilöstön palkat	2 685	3 031	3 286	3 221	3675
Hoitohenkilöstön palkat	7 161	7 767	7 945	7 635	7501
Muun henkilöstön palkat	2 744	2 798	2 761	2 861	2704
Erilliskorvaukset/ lääkärihenkilöstö	324	363	373	442	491
Erilliskorvaukset/ hoito- ja muu henkilöstö	1 024	1 196	1 209	1 105	1007
<b>Yhteensä</b>	<b>13 956</b>	<b>15 175</b>	<b>15 593</b>	<b>15 284</b>	<b>15 396</b>

#### **Kuel-palkkasumma, eläkemaksut ja eläkemenot vuosittain**

Seuraavassa taulukossa kuvataan terveyskeskuksen maksamien palkkojen ja eläkemaksujen euromääräisiä summia sekä Kevan maksamaa eläkemenoa. Palkkasumma on työnantajan maksamien bruttopalkkojen summa.

Palkkaperusteista eläkemaksua työnantaja maksaa kaikesta työstä, josta karttuu eläkettä. Eläkemenoperusteista eläkemaksua maksavat ne työnantajat, joiden ennen vuotta 2005 palveluksessa olleille työntekijöille on kalenterivuoden aikana maksettu eläkettä. Varhaiseläkemenoperusteista eläkemaksua eli varhe-maksua maksavat työnantajat työntekijöistä, jotka jäävät ensimmäistä kertaa työkyvyttömyyseläkkeelle tai kuntoutustuelle.





### Työllistämistuki ja oppisopimuskoulutus

Työllistämistuella työskenteli vuoden aikana yhteensä 5 eri henkilöä. Vuoden lopussa työllistettyjä henkilöitä oli 1 viriketoiminnanohjaaja. Kuntayhtymä sai työ- ja elinkeinoministeriöltä työllistämistukea yhteensä 20 856 euroa edellä mainittujen henkilöiden työllistämisestä.

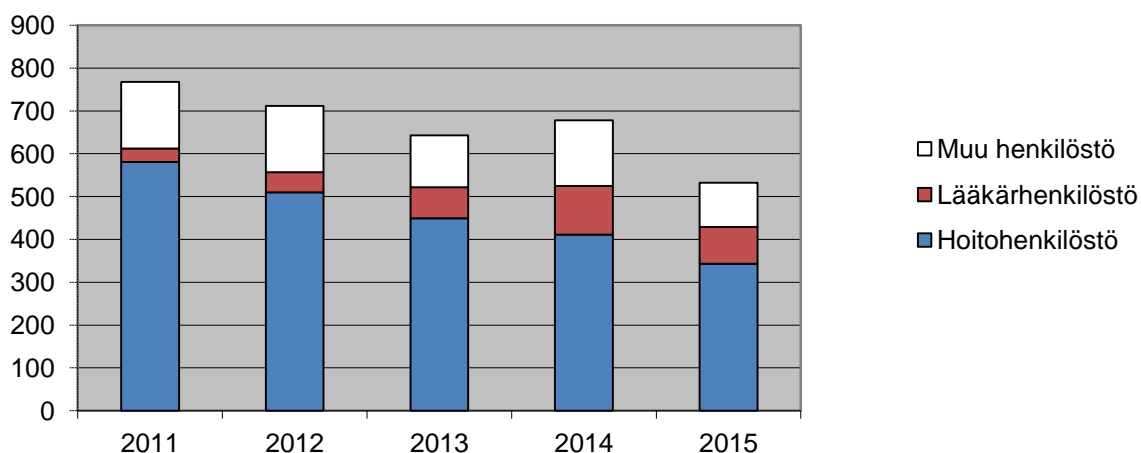
### Päivystyksen erilliskorvaus

Vuonna 2015 lääkäreiden päivystysajan erilliskorvauksia maksettiin 158 884 euroa. Laskua vuodesta 2014 oli 6 %, kun summa vuonna 2014 oli 169 694 euroa.

### Sijaisten palkkamenot

Sijaisten palkkausmenot ovat laskeneet 25 % vuodesta 2014. Vuonna 2015 sijaisten palkkoihin käytettiin kaikkiaan 531 284 euroa. Sijaisten palkkojen lisäksi tilapäistä työvoimaa on palkattu 309 888 eurolla, kun vuonna 2014 vastaava summa oli 246 361 euroa. Tilapäisen työvoiman palkkauskulut ovat lisääntyneet 26 % vuodesta 2014.

Sijaisten palkkausmenot 1000 €



Lääkärihenkilökunnan sijaisten palkkamenot ovat vähentyneet 25 % vuodesta 2014. Lääkärihenkilökunnan sijaisten palkkamenot olivat vuonna 2015 yhteensä 85 896 euroa. Edellisenä vuonna lääkäreiden sijais määrärahan toteuma oli 113 982 euroa. Vuonna 2015 ostettuja lääkäripalveluita oli 212 736 euroa, joka on 55,90 % (269 713 euroa) vähemmän kuin vuonna 2014. Hammaslääkäreiden palveluita on ostettu 93 726 eurolla, joka on 68,15 % (200 578 euroa) vähemmän kuin vuonna 2014.



<b>Koulutuslaji</b>	<b>2014</b>	<b>2015</b>
Koulutus, sisäinen tunteina	178	11
Koulutus, ulkoinen tunteina	65	12
Täydennyskoulutus, sis, osap.	0	982
Täydennyskoulutus, ulkoinen, osap.	0	147
Tunteja yhteensä	243	1152
Muutettuna päiviksi (6 tuntia on 1 koulutuspäivä)	40,5	192
<b>Koulutuspäiviä yhteensä</b>	<b>569,5</b>	<b>807</b>

### **Koulutuskorvaushakemus Työttömyysvakuutusrahastolta**

Työttömyysvakuutusrahastolta anottiin vuonna 2015 yhteensä 557 koulutuspäivältä korvauksia. Korvauksia anottiin työntekijöiden lukumäärän perusteella seuraavasti:

- 1 koulutuspäivältä 65 henkilöä
- 2 koulutuspäivältä 54 henkilöä
- 3 koulutuspäivältä 128 henkilöä

Työttömyysvakuutusrahasto saatiin koulutuskorvauksia vuonna 2015 yhteensä 10 763,47 euroa.

## **8 VIRKISTYSTOIMINTA**

Terveyskeskuksen kuntayhtymä hyväksyy vuosittain käyttösuunnitelmassaan määrärahan henkilökunnan virkistystoimintaa varten. Määräraha oli 6 000 euroa vuonna 2015. Yhteistyötoimikunta on määritellyt pysyviksi kohteiksi tietyt kuntosalit ja uimahallit jäsenkuntien alueella ja lähistöllä.

Virkistysvastaavana toimi rekrytoinnin osastonhoitaja Annaliisa Heinonen.

Virkistysvastaava järjestää liikuntatempauksia ja erilaisia kulttuuriretkiä. Toiminnasta tiedotetaan intranetissä, sähköpostitse ja erillisillä tiedotteilla toimipaikoille. Työnantaja korvaa toimipisteiden järjestämistä virkistysiltapäivistä (3 h) 3 euroa/osallistuja kuitteja ja osallistujaluetteloa vastaan.

Ympäri vuoden tuettua virkistystoimintaa ovat uinnit Riihimäen, Hyvinkään ja Tervakosken uimahalleissa. Kuntosalimaksuista maksetaan osa Riihimäen Peltosaaren Liikuntakeskuksen, Hyvinkään Torikadun Liikuntakeskuksen ja Lopen Elmolan kuntosalin lipuista. Hausjärven kunnan kuntosalien käyttövuoroista voi sopia liikuntasihteerin kanssa erikseen.

Vuoden 2015 maaliskuussa vierailimme Helsingin kaupunginteatterissa katsomassa Vanja-enoa, osallistujia oli 16 henkilöä. Marraskuussa olimme "Kuka pelkää Paulaa" -konsertissa Tampere-talolla, osallistujia 40 henkilöä. Syyskuussa reippaili Poronpolulla 29 terveyskeskuslaista.

Virkistystoimintaan kului 8 225 euroa. Henkilöstön kuntayhtymälle maksamia omavastuita kertyi 1 015 €.

**Liite 1. Kuntayhtymän virat ja toimet ammattinimikkeittäin vuonna 2015**

<b>Määrä</b>	<b>Ammattinimike</b>
5	Ammattimies
6	Apulaisylilääkäri
1	Apuvälinehuoltaja
1	Asianhallintasihteeri
1	Controller
1	Elintarvikelaborantti
12	Fysioterapeutti
1	Geriatri
28	Hammashoitaja
1	Hammashuollon osastonhoitaja
1	Huoltomies
1	Huoltopäällikkö
1	Hygieenikkoeläinlääkäri
2	It-tukihenkilö
1	Jalkaterapeutti
4	Johdon sihteeri
1	Johtajaylilääkäri
1	Johtava ylihoitaja
1	Kanslisti
1	Kassanhoitaja
1	Kaupungineläinlääkäri
1	Keskusvarastonhoitaja
1	Kunnaneläinlääkäri
1	Kuntohoitaja
1	Kuntoutussihteeri
31	Laitoshuoltaja
3	Lääkintävahtimestari
1	Orientoivan vaiheen hammaslääkäri
11	Osastonhoitaja, hoitolaitoksessa
5	Osastonsihteeri
2	Palvelusihteeri
33	Perushoitaja
1	Psykologi
4	Puheterapeutti
2	Pääkäyttävä
103	Sairaanhoitaja
1	Siivoustyönjohtaja
1	Siivoustyönohjaaja

<b>Määrä</b>	<b>Ammattinimike</b>
2	Sosiaalityöntekijä
11	Suuhygienisti
1	Taloussuunnittelija
1	Taloustoimen sihteeri
2,5	Tekstinkäsittelijä
36	Terveydenhoitaja
10	Terveyskeskusavustaja
21	Terveyskeskushammaslääkäri
30,5	Terveyskeskuslääkäri
7	Terveystarkastaja
1	Terveysvalvonnan johtaja
1	Terveysvalvonnan sihteeri
1	Tietohallinnon projektipäällikkö
2	Toimintaterapeutti
1	Toimistos sihteeri
1	Toimistovirkailija
1	Valvontaeläinlääkäri
1	Varastoapulainen
6	Välinehuoltaja
1	Yhtymäjohtaja
1	Ylihammaslääkäri
2	Ylihoitaja
2	Ylilääkäri
<b>417</b>	<b>Yhteensä</b>