



RIIHIMÄEN SEUDUN
TERVEYSKESKUKSEN KY

HENKILÖSTÖTILINPÄÄTÖS

2016

Käsittely:
Johtoryhmä 7.3.2017, 21.3.2017
Yhtymähallitus 19.4.2017

www.riihimaenseudunterveyskeskus.fi

ver03/ 5.4.2017

1	JOHDANTO	1
2	HENKILÖSTÖN MÄÄRÄ	1
3	HENKILÖSTÖN RAKENNE	5
4	HENKILÖSTÖN IKÄRAKENNE	6
5	POISSAOLOT	11
6	TYÖSUOJELU	13
7	PALKKAUS- JA HENKILÖSTÖKUSTANNUKSET	15
8	OSAAMISEN KEHITTÄMINEN	17
9	VIRKISTYSTOIMINTA	19

1 JOHDANTO

Henkilöstötilinpäätöksen tiedot perustuvat 31.12.2016 tilanteeseen. Tiedot on kerätty henkilöstöhallinnonohjelma Populuksesta, Kuntien eläkevakuutuksen (KEVA), Eläketurvakeskuksen ja talous- ja hallintotoimistossa ylläpidettävistä Excel-tiedostoista.

Kuntayhtymässä toimii henkilökunnan työhyvinvoinnin edistämiseksi perustettu TY-HY-ryhmä. Työryhmän tekemän työhyvinvointikyselyn, joka toteutettiin toukokuussa 2015, tulosten perusteella tunnistettiin asioita, joilla työssä jaksamista ja työoloja kehitetään. TYHY-ryhmä laatii työhyvinvoinnin tavoitteet vuosille 2016–2018 näitä tuloksia hyödyntäen. Työyhteisöjen työhyvinvoinnin edistämisen apuvälineeksi tehtiin työhyvinvointikalenteri.

2 HENKILÖSTÖN MÄÄRÄ

Kuntayhtymässä oli vuonna 2016 yhteensä 425 vakanssia, joista 276 oli toimia ja 149 virkoja. Vuonna 2016 perustettiin 8 uutta vakanssia; 3 virkaa ja 5 toimea. Kotisairaalaan siirrettiin 2 sairaanhoitajan vakanssia Riihimäen ja Lopen kotisairaanhoidosta ja sinne perustettiin 2 uutta sairaanhoitajan vakanssia ja lääkärin virka. A-klinikan henkilöstö siirtyi terveyskeskuksen palvelukseen ns. vanhoina työntekijöinä; siirtynyt henkilöstö oli sosiaalityöntekijä, sosiaaliterapeutti ja 2 sairaanhoitajaa. Lisäksi uuteen päihde- ja mielenterveysyksikköön perustettiin psykiatrin ja psykiatrisen sairaanhoitajan toimi. Kuntayhtymään perustettiin 1.3.2016 alkaen eläintenhoitajan toimi. Yksi terveyskeskusavustajan virka lakkautettiin ja muutettiin työsopimusperusteiseksi ja kaksi varasairaanhoitajan osa-aikaista toimea lakkautettiin ja muutettiin yhdeksi kokoaikaiseksi toimeksi. Terveyskeskusavustajan virka muutettiin sairaanhoitajan toimeksi 1.11.2016 alkaen kyseisen viranhaltijan eläkkeelle siirtymisen myötä. Kaksi perushoitajan virkaa, avoimena ollut hammashoitajan virka ja terveydenhoitajan virka muutettiin työsopimussuhteeksi.

Kuntayhtymän palveluksessa oli 31.12.2016 yhteensä 431 henkilöä. Lukuun ei ole sisällytetty lyhytaikaisia sijaisia.

Tulosalue	Nimike	2015	2016	%
100	Yleisjohto ja hallinto	9	9	2,09
200	Avoterveydenhuollon alue	155,5	158	36,7
300	Suun terveydenhuollon alue	72	74	17,2
400	Sairaalan tulosalue	113,5	115	26,7
500	Tukipalveluiden tulosalue	52	57	13,2
600	Ympäristöterveydenhuollon alue	15	18	4,2
Yhteensä		417	431	100

Työterveyshuollon palvelut tuotti 1.5.2016 alkaen Työsyke Oy.

Henkilötyövuosi

Henkilötyövuodella tarkoitetaan täyttä työaikaa tekevän henkilön koko vuoden työskentelyä, jossa huomioidaan kokoaikatyössä, osa-aikatyössä ja sivuvirassa oleva henkilöstö.

HTV 1 = palveluksessaolopäivät/365 (tai 366) x henkilön osa-aika-%/100 (Luvussa on mukana myös ulkoistetut työntekijät)

HTV 2 = yllä olevan kaavan mukaan ja lisäksi vähennetään ko. ajalle tallentuvat palkattomat poissaolot

HTV 3 = yllä olevan kaavan mukaan ja lisäksi vähennetään ko. ajalle tallennetut palkalliset ja palkattomat poissaolot.

Tulosalue	HTV1	HTV2	HTV3
100 Yleisjohto ja hallinto	9,01	7,96	6,12
200 Avoterveydenhuolto	152,13	137,11	113,23
300 Suun terveydenhuolto	71,85	68,32	55,65
400 Sairaala	109,15	103,60	84,82
500 Tukipalvelut	53,17	50,82	41,04
600 Ympäristöterveydenhuolto	14,82	13,07	10,31
Yhteensä	410,13	380,88	311,16

Seuraavassa henkilötyövuosijaottelu kustannuspaikoittain:

Kustannuspaikka	Kustannuspaikan nimi	HTV1	HTV2	HTV3
1011	Yleisjohto ja hallinto	9,01	7,96	6,12
2013	Riihimäen vastaanotto	39,00	36,45	29,79
2014	Päivystys	19,75	17,96	15,08
2015	Riihimäen vastaanotto 2	9,84	8,38	7,19
2031	Hausjärven terveydenedistäminen	7,74	5,92	4,81
2032	Lopen terveydenedistäminen	6,28	6,28	5,32
2033	Riihimäen terveydenedistäminen	25,51	22,81	18,97
2051	Fysioterapia	13,09	12,97	10,40
2052	Lääkinnällinen kuntoutus	3,94	3,94	3,33
2053	Eriytyistyöntekijät	11,39	8,70	7,05
2061	Päihde- ja mielenterveyspalvelut	11,70	10,93	8,93
2091	Hallintopalvelut	2,89	2,78	2,38
3011	Hausjärven hammashuolto	6,90	6,56	5,29
3012	Lopen hammashuolto	7,53	7,45	6,02
3013	Riihimäen hammashuolto	48,46	45,45	37,24
3021	Välinehuolto	6,96	6,91	5,58
3091	Hallintopalvelut	2,00	1,96	1,52
4013	Akuuttiosasto	20,28	19,85	16,36
4014	Kuntoutusosasto	12,81	12,77	10,39
4015	Muistisairaiden osasto	12,20	12,02	9,40
4016	Akuuttiosasto 2	24,67	21,41	17,26

4021	Hausjärven kotisairaanhoido	4,62	4,34	3,46
4022	Lopen kotisairaanhoido	4,79	4,51	3,61
4023	Riihimäen kotisairaanhoido	13,57	12,86	10,86
2024	Kotisairaala	5,87	5,86	4,59
4031	Geriatrian poliklinikka	1,00	0,96	0,80
4091	Hallintopalvelut	9,35	9,03	8,08
5011	Taloushallinto ja tietohallinto	11,63	11,13	8,85
5021	Kiinteistö- ja tekninen huolto	9,54	9,51	8,05
5022	Materiaalihuolto	1,51	1,51	1,34
5024	Siivoustoimi	30,49	28,67	22,80
6011	Terveysvalvonta	9,84	8,28	6,35
6021	Eläinlääkintähuolto	3,98	3,78	3,21
6091	Hallintopalvelut	1,00	1,00	0,74

Palvelussuhteen luonne

Palvelussuhteen luonne	2015	2016	Muutos
Vakinainen, toistaiseksi voimassa oleva	346	363	17
Määräaikainen	65	65	0
Työllistetty	1	0	-1
Oppilas, harjoittelija	0	1	1
Siviilipalvelusmies	2	1	-1
Työtoiminnan työntekijä	1	1	0
Kaikki yhteensä 31.12.2016	415	431	16

Vakanssit kustannuspaikoittain

Seuraavassa on listattu kertomusvuonna tapahtuneita muutoksia. Henkilöstötilinpäätöksen kohdassa 2: "Henkilöstön määrä", on listattu uudet vakanssit kustannuspaikoille 2013, 2015, 2061 ja 6021.

Lopen ja Hausjärven terveysasemien ulkoistuksen purkamisen sekä kiireettömän että kiireellisen hoidon uudelleen järjestämisen seurauksena vakansseja siirrettiin uusille kustannuspaikoille seuraavasti: Sekä Lopen että Hausjärven vastaanotolta Riihimäen vastaanotto 2:lle, kustannuspaikalle 2015 3 sairaanhoitajan ja 1 terveyskeskusavustajan vakanssi kummastakin, Hausjärven vastaanotolta kiireellisen hoidon yksikköön kustannuspaikalle 2014 2 sairaanhoitajan vakanssia ja Lopelta 1 sairaanhoitajan vakanssi. Hausjärven ja Lopen vastaanotoilta siirrettiin kummastakin 1i psykiatrisen sairaanhoitajan vakanssi ja Riihimäen vastaanotolta 3 psykiatrisen sairaanhoitajan vakanssia päihde- ja mielenterveyspalveluihin kustannuspaikalle 2061. Virkapankista siirrettiin 1 sairaanhoitajan vakanssi kustannuspaikalle 2061 ja 2 sairaanhoitajan vakanssia kotisairaalaan kustannuspaikalle 4024. Kotisairaalan kustannuspaikalle siirrettiin lisäksi Riihimäen kotisairaanhoidosta 3 sairaanhoitajan vakanssia ja Lopen kotisairaanhoidosta 1 sairaanhoitajan vakanssi.

Kustannuspaikka	Nimike	Määrä
1011	Yleisjohto ja hallinto	10
2013	Riihimäen vastaanotto	39
2014	Päivystys	21
2015	Riihimäen vastaanotto 2	20
2031	Hausjärven terveydenedistäminen	6
2032	Lopen terveydenedistäminen	6
2033	Riihimäen terveydenedistäminen	24
2041	Työterveyshuolto	9
2051	Fysioterapia	14
2052	Lääkinnällinen kuntoutus	3
2053	Erytistyöntekijät	9
2061	Päihde- ja mielenterveyspalvelut	11
2091	Hallintopalvelut	2
3011	Hausjärven hammashuolto	9
3012	Lopen hammashuolto	8
3013	Riihimäen hammashuolto	46
3021	Välinehuolto	7
3091	Hallintopalvelut	2
4013	Akuuttiosasto	20
4014	Kuntoutusosasto	15
4015	Muistisairaiden osasto	18
4016	Akuuttiosasto 2	23
4021	Hausjärven kotisairaanhoido	4
4022	Lopen kotisairaanhoido	4
4023	Riihimäen kotisairaanhoido	14
4024	Kotisairaala	6
4031	Geriatrian poliklinikka	1
4091	Hallintopalvelut	10
5011	Taloushallinto ja tietohallint	11
5021	Kiinteistö- ja tekninen huolto	7
5022	Materiaalihuolto	2
5024	Siivoustoimi	34
6011	Terveysvalvonta	9
6021	Eläinlääkintähuolto	5
6031	Elintarvike- ja vesilaboratorio	1
6091	Hallintopalvelut	1
Koko kuntayhtymä yhteensä		431

3 HENKILÖSTÖN RAKENNE

31.12.2016 kuntayhtymän palveluksessa oli 393 naista ja 38 miestä. Luvut korreloivat kunta-alan yleiseen tilanteeseen - yli 3/4 kunta-alan kaikista työntekijöistä on naisia. Miehiä on vähiten juuri terveys- ja sosiaalialalla, missä naisten osuus onkin yli 90 % työntekijöistä.

Sukupuolijakauma	Naisia	%	Miehiä	%	Yhteensä
Vakinainen, toist. voim. oleva	335	77,73 %	27	6,26 %	362
Määräaikainen	57	13,23 %	9	2,09 %	66
Työllistetty	0	0,00 %	0	0,00 %	0
Oppilas, harjoittelija	1	0,23 %	0	0,00 %	1
Siviilipalvelusmies	0	0,00 %	1	0,23 %	1
Työtoiminnan työntekijä	0	0,00 %	1	0,23 %	1
Kaikki yhteensä 31.12.2016	393	91,18 %	38	8,82 %	431

Sovellettavat työehtosopimukset

Kuntayhtymässä sovellettavia työehtosopimuksia ovat: Kunnallinen yleinen virka- ja työehtosopimus (KVTES), kunnallinen teknisen henkilöstön virka- ja työehtosopimus (TS) ja kunnallinen lääkärien virkaehtosopimus (LS).

Työehtosopimus	Määrä	%
Yleinen virka- ja työehtosopimus KVTES	345	80,0
Terveyskeskuslääkärit, LS	36	8,4
Terveyskeskushammaslääkärit, LS	24	5,6
Eläinlääkäri, LS	6	1,4
Tekniset TS	20	4,6
Yhteensä	431	100,0

Työaika

Kuntayhtymän työajat määräytyvät edellä mainittujen virka- ja työehtosopimusten perusteella. Selvästi suurimpana ryhmänä ovat jaksotyöaikaa tekevät. Jaksotyöaikaa tekevästä henkilöstä työskentelee päivätyönluonteisessa työssä 65,9 % ja vuorotyönluonteisessa työssä 34,1 %. Jaksotyössä vuorokautista ja viikoittaista työaikaa ei ole määritelty.

Työaika	Määrä	%
Yleistyöaika 38,25 h/viikko	7	1,6
Päivätyönluonteinen yleistyöaika 38,25 h/viikko	7	1,6
Toimistotyöaika 36,25 h/viikko	29	6,7
Terveyskeskuslääkärit ja -hammaslääkärit	69	16,0
Jaksotyöaika 114,75 h/3 viikkoa 76,50 h/2 viikkoa	299	69,4
Säännöllinen työaika 37 h/viikko	19	4,4
Ei säännöstä	1	0,2
Yhteensä	431	100,0

Suurimmat ammattiryhmät

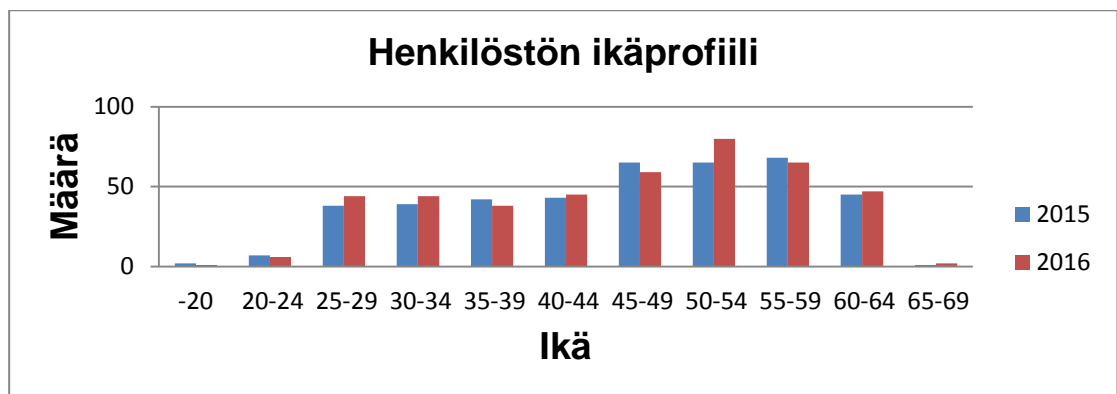
Kuntayhtymän suurin ammattiryhmä on sairaanhoitajat, joita on 107 vakanssia. Terveystenhoitajien vakansseja on 37 ja perushoitajien vakansseja on 30. Tarkka listaus ammattinimikkeittäin löytyy liitteestä 1.

4 HENKILÖSTÖN IKÄRAKENNE

Ikärakenne

31.12.2016 kuntayhtymän henkilöstöstä 26,45 % oli yli 55-vuotiaita. Lukuun sisältyvät kaikki kuntayhtymän työntekijät. Vakituinen henkilöstö oli koko henkilökuntaa ikään-tyneempää - vastaava prosentti heidän keskuudessaan oli 28,65 %.

Ryhmistä 45–49-vuotiaiden osuus on vähentynyt ja vastaavasti 50–54-vuotiaiden ryhmä on kasvanut eniten, noin 3 prosenttiyksikköä viime vuoteen verrattuna. Alle 30-vuotiaita vakituisia työntekijöitä oli 27, muu henkilöstö mukaan luettuna 51. Vakituisen henkilöstön keski-ikä vuonna 2016 oli 47 vuotta, muu henkilökunta mukaan lukien keski-ikä laski 45,8 vuoteen. Suurimmista ammattiryhmistä sairaanhoitajien keski-ikä vuonna 2016 oli 44,1 vuotta, terveydenhoitajien 44,0 vuotta ja perushoitajien 42,1 vuotta. Nuorin ammattiryhmä oli huoltomiehet 25 vuotta.



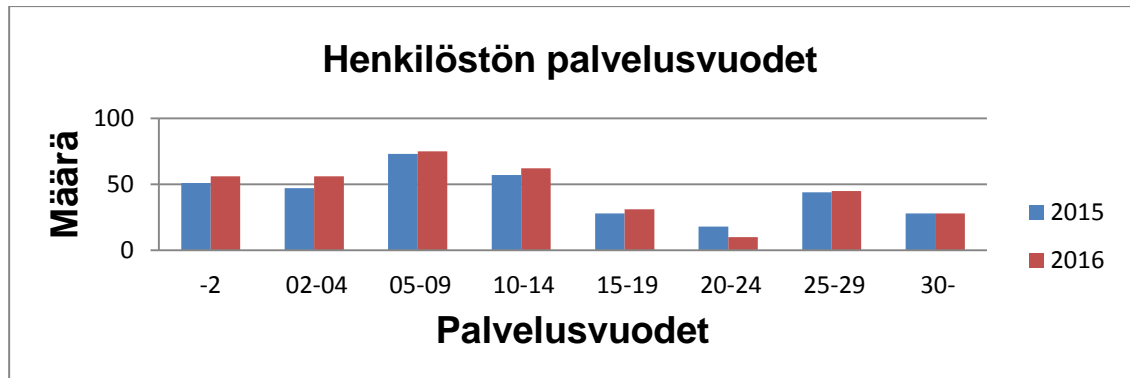
Palvelussuhteiden vaihtuvuus

Vuoden 2016 aikana toistaiseksi voimassa olevista työsuhteista poistui 24 henkilöä. Eläkkeelle siirtyi 10 henkilöä.

Uusia toistaiseksi voimassa olevia työsuhteita aloitettiin 40.

Palvelussuhteen pituus

31.12.2016 vakansseihin nimitetyistä henkilöstöstä 32 % oli ollut yli 15 vuotta kuntayhtymän palveluksessa. Vuonna 2015 vastaava luku oli 34 %. Keskimääräinen palvelusaika kuntayhtymässä oli 12,2 vuotta. Määrällisesti eniten palvelusvuosia oli 5–9 vuotta (21 %) ja 10–14 vuotta (17 %) palvelleilla. Suurimmat erot vuoteen 2015 verrattuna on ryhmässä 02–04 vuotta palvelleilla; nousua 9 henkilöä ja ryhmässä 20–24 vuotta palvelleilla; pudotusta oli 8 henkilöä.



Eläkepoistuma

Eläketurvakeskuksen tilastojen mukaan suomalaiset jäivät työeläkkeelle viime vuonna keskimäärin 61,1-vuotiaana. Luku oli sama vuonna 2015. Työeläkkeelle siirtyneiden määrä nousi viime vuonna 76 000 henkilöön, joista kolme neljästä jäi vanhuuseläkkeelle. Muutaman viime vuoden aikana työkyvyttömyyseläkkeelle siirtyneiden määrä on vakiintunut vajaan 19 000 henkilön tasolle. (*Eläketurvakeskuksen Lehdistötiedote 15.2.2017.*)

Seuraavassa kaaviossa kuvataan vakuutettujen arvioitu eläköityminen aikasarjana vuosittain. Ennuste perustuu vuoden 2015 lopussa vakuutettuna olleiden työ- ja virkasuhteisten tilanteeseen sekä vuoden 2017 alun organisaatiotilanteeseen. Ennusteessa on huomioitu vanhuus-, työkyvyttömyys- ja osatyökyvyttömyyseläkkeelle siirtyvät henkilöt.

Vanhuuseläkkeet sisältävät varhennetut vanhuuseläkkeet, täydet työkyvyttömyyseläkkeet sisältävät kuntoutustuet ja osatyökyvyttömyyseläkkeet sisältävät osakuntoutustuet. Osittaiset varhennetut vanhuuseläkkeet eivät ole mukana ennusteessa. Työuraeläkkeet sisältyvät täysiin työkyvyttömyyseläkkeisiin.

Prosenttiosuudet on laskettu vertaamalla eläköityvien määrää vastaavaan edeltävänä vuotena palveluksessa 31.12. olevien henkilöiden joukkoon.

Vuoden 2017 eläkeuudistuksesta johtuen alimmat eläkeiät nousevat syntymävuoden mukaan portaittain.

Vakuutettujen eläköitymisennuste 2017-2036

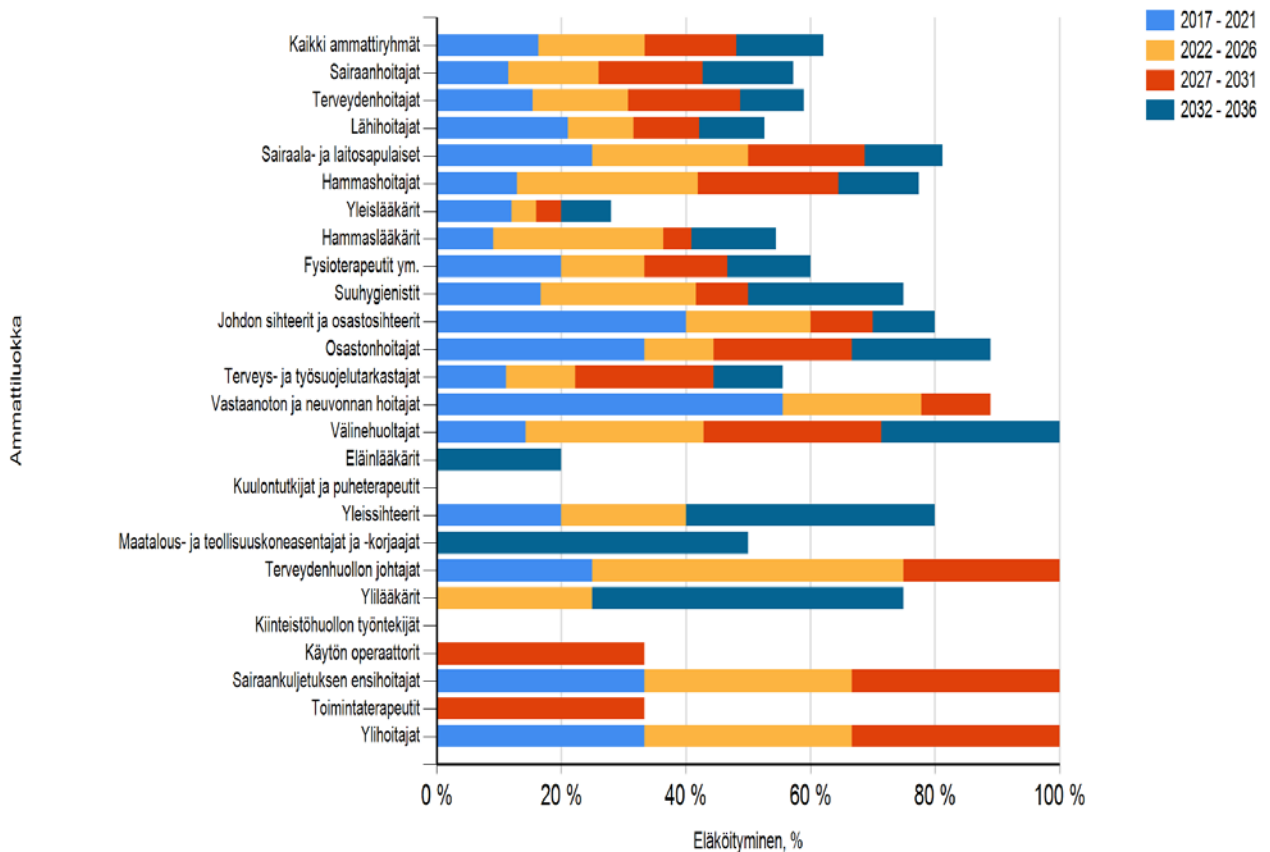
Vuosi	Vanhuus- eläkkeet, henk.	Työkyvyt- tö- myyselä- kkeet, henk.	Osatyö- kyvyttö- myys- eläkkeet, henk.	Eläkkeet yhteen- sä, henk.	Eläkkeet, % 2015 tilantees- ta	Eläkkeet yhteensä %, kaikki työnantajat yhteensä
2017	10	2	2	14	3,4	3,2
2018	11	2	2	15	3,5	3,2
2019	10	2	2	14	3,4	3,3
2020	8	2	2	12	2,9	2,8
2021	10	2	2	13	3,2	3,2
2022	11	2	2	14	3,4	3,2
2023	14	2	2	18	4,2	3,2
2024	8	2	2	12	2,8	2,7
2025	12	2	2	15	3,6	3,2
2026	10	1	2	13	3,2	3,2
2027	9	1	2	12	2,9	3,2
2028	10	1	2	13	3,2	3,0
2029	11	1	2	14	3,2	3,1
2030	8	1	1	11	2,5	3,1
2031	9	1	1	12	2,8	2,8
2032	11	1	1	13	3,1	2,6
2033	11	1	1	13	3,2	2,6
2034	10	1	1	12	2,9	2,6
2035	8	1	1	11	2,5	2,5
2036	7	1	1	9	2,2	2,2
Yhteensä	199	29	34	262	62,0	59,0

Kuntayhtymää koettelee lähitulevaisuudessa väestön ja henkilökunnan eläköitymisen tuomat haasteet. Kevan tilastojen perusteella seuraava eläkkeelle lähtijöiden huippu kuntayhtymässä on vuonna 2023, jolloin arvion mukaan 14 henkilöä siirtyy vanhuuseläkkeelle, 2 henkilöä työkyvyttömyyseläkkeelle ja 2 osatyökyvyttömyyseläkkeelle.

Seuraavassa kaaviossa kuvataan vakuutettujen arvioitu eläköityminen kumulatiivisesti suurimmissa ammattiryhmissä. Ennuste perustuu vuoden 2015 lopussa vakuutettuina olleiden työ- ja virkasuhteisten tilanteeseen sekä vuoden 2017 alun organisaatiotilanteeseen. Ennusteessa on huomioitu vanhuus-, työkyvyttömyys- ja osatyökyvyttömyyseläkkeelle siirtyvät henkilöt.

Vanhuuseläkkeet sisältävät varhennetut vanhuuseläkkeet, täydet työkyvyttömyyseläkkeet sisältävät kuntoutustuet ja osatyökyvyttömyyseläkkeet sisältävät osakuntoutustuet. Vuoden 2017 eläkeudistuksesta johtuen alimmat eläkeiät nousevat syntymävuoden mukaan portaittain.

Eläköitymisennuste 2017 - 2036 ammattiluokittain



Seuraavassa taulukossa esitetään 31.12.2015 vuoden lopussa vakuutettuina olleiden työ- ja virkasuhteisten henkilöiden määrä, keski-ikä ja keskieläkeikä vanhuuseläkeiän täyttämivuoden mukaan.

Vanhuuseläkeiän täyttämivuosi perustuu vakuutettujen henkilökohtaisiin eläkeisiin tai joustavaan eläkeikään, jos henkilökohtaista eläkeikää ei ole. Eläkeikä ei välttämättä ole sama kuin eläkkeelle siirtymisikä.

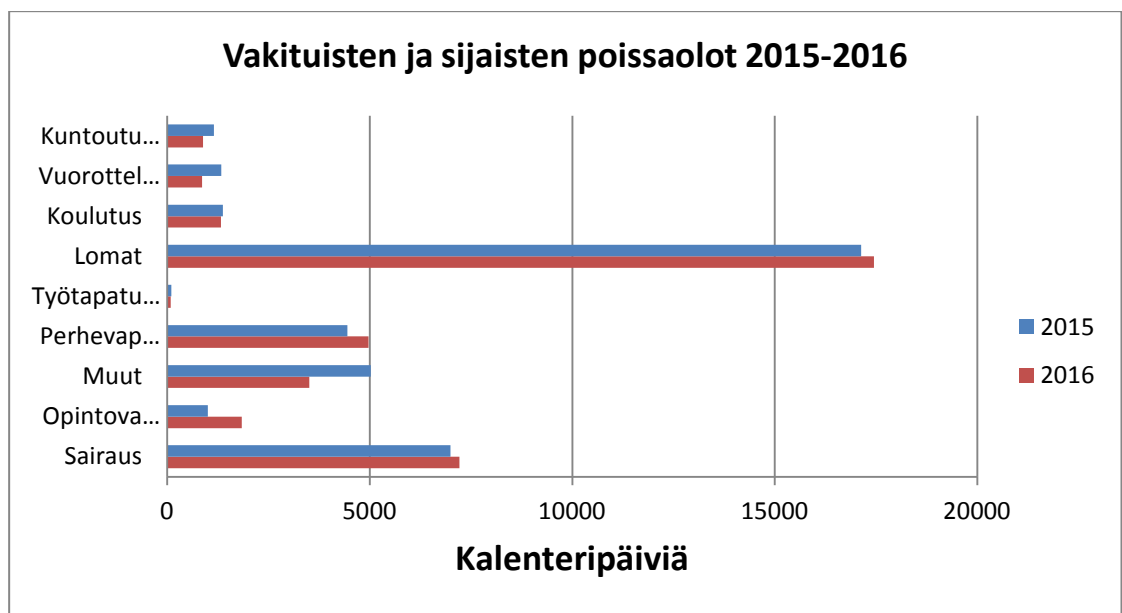
Jos henkilö on usean työnantajan palveluksessa, hänet tilastoidaan vain pääasiallisen työnantajan tilastoihin. Vuoden 2017 eläkeuudistuksesta johtuen alimmat eläkeiät nousevat syntymävuoden mukaan portaittain.

Vakuutettujen määrä vanhuuseläkeiän täyttämivuoden mukaan 2015

Vuosi	Määrä, henkilöä	Keski-ikä, vuotta	Keski- eläkeikä, vuotta
-2015	5	64,8	63,7
2016	5	62,9	63,3
2017	13	62,7	64
2018	10	62,1	64,5
2019	14	60,9	64,3
2020	14	59,6	64,1
2021	11	58,7	64,3
2022	17	57,9	64,4
2023	14	57,1	64,7
2024	13	56	64,3
2025	5	55,2	64,6
2026	8	54,4	64,8
2027	17	53,4	64,8
2028	16	52,4	64,9
2029	6	50,4	64
2030	23	50,1	64,6
2031	20	49,2	64,7
2032	12	47,8	64,3
2033	11	47,4	64,8
2034	8	46,3	64,8
2035	8	45,6	65
2036	10	44,4	64,8
2037	12	43	64,3
2038	7	41,2	63,6
2039	11	40,5	63,9
2040	11	40,3	64,8
2041 -	121	31,6	63,6

5 POISSAOLOT

Kuntayhtymässä oli kaikkiaan 38 168 kalenteripäivää poissaoloja vuonna 2016. Luvussa on mukana myös lyhytaikaiset sijaiset. Luku sisältää sairauspoissaolot, opintovapaat, perhevapaat, työtaturmista johtuneet vapaat, vuosilomat, koulutuspäivät, vuorotteluvapaat, kuntoutus- ja kuntoutustukipäivät sekä muut poissaolot. Edellisen vuoden vastaava luku oli 38 656 kalenteripäivää. Poissaolojen määrä on vähentynyt 488 kalenteripäivällä. Vuoteen 2015 verrattuna määrällisesti eniten vähennystä on ”muut syyt”-poissaoloissa 1 515 kalenteripäivää ja vuorotteluvapaissa, joka on vähentynyt 470 kalenteripäivää sekä Kelan maksamassa kuntoutustuessa eli määräaikaisessa työkyvyttömyyseläkkeessä, joka on vähentynyt 267 kalenteripäivää. Kelan maksama kuntoutustuki alkaa yleensä noin vuoden kuluttua sairastumisesta. Edellytyksenä kuntoutustuelle on, että henkilölle on laadittu hoito- ja kuntoutussuunnitelma.



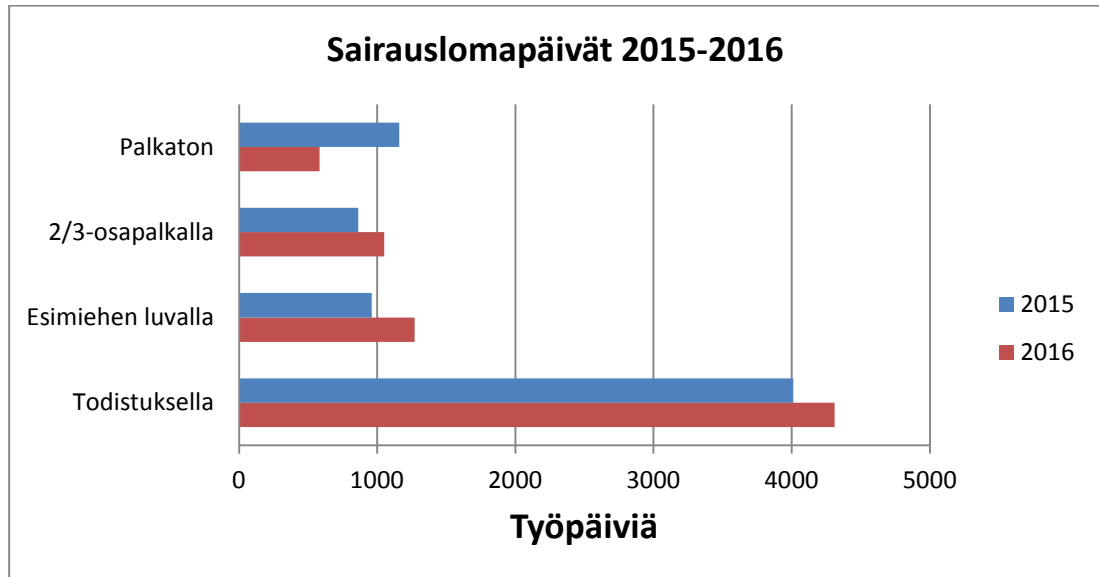
Poissaolokoodi ”muut syyt” 3 509 kalenteripäivää sisältää:

- 36,3 % toisen tehtävän hoito jäsenyhteisön ulkopuolella (1 266 kalenteripäivää).
- 28,6 % yksityisasiasia palkaton (1 292 kalenteripäivää), keskimäärin 11,75 päivää/poissaollut henkilö.
- 12,4 % työajantasausvapaa (Timecon tunnit) (434 kalenteripäivää)
- 3,6 % etätyö (124 kalenteripäivää), (etätyötä teki yhteensä 10 henkilöä *)
- 1,6 % palveluaikavapaa, palkallinen (56 kalenteripäivää)
- 1,3 % aktiivivapaa, ylityövapaa, palkallinen (45 kalenteripäivää)
- loput 292 päivää muodostuivat seuraavista syistä: julkisen tehtävän hoito, 50–60-vuotispäivä, luottamusmieskoulutus - palkallinen, luvaton poissaolo - palkaton, omaisen siunauspäivä, ammattijärj. päätt.elin kokous – palkallinen, esimiehen luvalla palkallinen ja palkaton tunteina, yhteistoiminta – palkallinen.

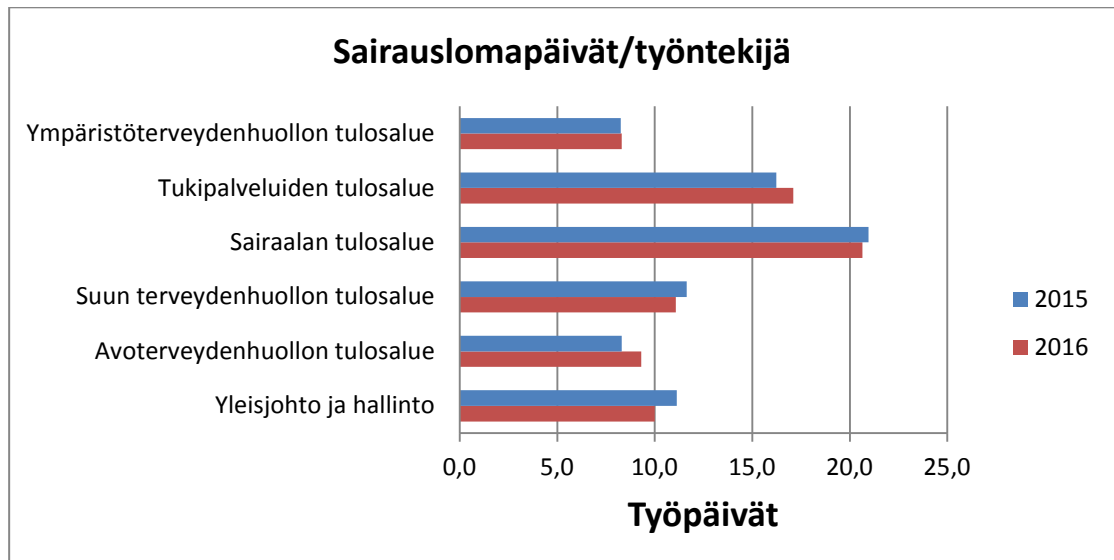
*) Etätyöohjeistus otettiin kuntayhtymässä käyttöön 1.1.2015 alkaen. Etätyön tekemisestä laaditaan aina etätyösopimus, jossa on lueteltu etätyössä noudatettavat käytännöt ja etätyön ehdot. Etätyöpäivästä tehdään hakemus Populukseen ja etätyön alkamis- ja päättymisajankohta ilmoitetaan palvelusihteerille työaikakirjanpitoa varten.

Sairauspoissaolot

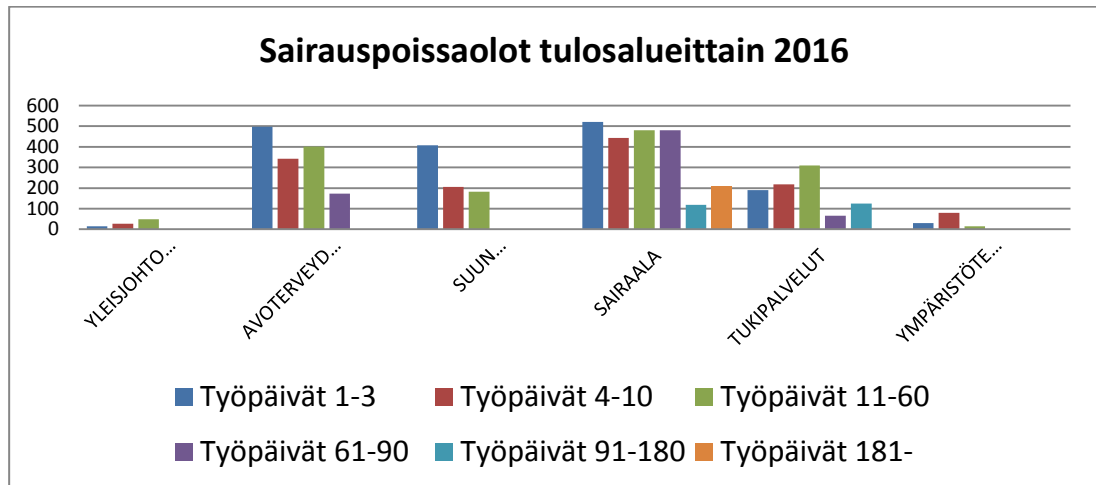
Sairauspoissaoloiksi luokiteltavia poissaoloja oli vuonna 2016 kaikkiaan 7 214 kalenteripäivää. Sairauspoissaolojen määrä lisääntyi 220 kalenteripäivällä vuodesta 2015. Sairauspoissaoloja oli työntekijää kohden 16,7 kalenteripäivää ja 13,0 työpäivää. Sairauslomina oli yhteensä 5586 työpäivää; 37 % kesti 1–3 työpäivää, 28 % 4–10 työpäivää, 30 % 11–60 työpäivää, 2 % 61–90 työpäivää ja 3 % 91–180 työpäivää.



Sairaalan tulosalueella on eniten poissaoloja/työntekijä 20,6 työpäivää, kun verrataan sairauspoissaoloja henkilötyövuosiin (HTV1). Tukipalveluiden tulosalueella vastaava luku on 17,1 ja suun terveydenhuollossa 11,1.



Seuraavassa kaaviossa on sairauspoissaolojen jakautuminen työpäivittäin eri tulosalueilla.



6 TYÖSUOJELU

Työnantaja vastaa siitä, että työpaikka on turvallinen ja terveellinen työntekijöille. Tämä edellyttää sitä, että työnantaja on tietoinen työpaikan haitta- ja vaaratekijöistä ja niiden hallinnasta. Lisäksi työnantajan tulee huolehtia siitä, että työntekijöillä on tarvittavat tiedot ja taidot tehdä työnsä turvallisesti. Työnantajan tulee järjestää työntekijöille työterveyshuolto. Varsinainen työsuojeluvastuu kuuluu esimiehille. Työntekijöiden velvollisuutena on noudattaa työnantajan antamia määräyksiä ja ohjeita sekä huolehtia työssään omasta ja muiden työntekijöiden turvallisuudesta.

Työsuojelutoimikunta kokoontui seitsemän kertaa. Kokoukseen osallistuivat asiantuntijoina työterveys-hoitaja ja huoltopäällikkö. Toiminnan keskeisenä tavoitteena on avustaa ja tukea sekä esimiehiä että työntekijöitä työturvallisuuteen liittyvissä kysymyksissä. Säännöllinen työpaikkojen vaarojen selvittäminen, arviointi ja seuranta käynnistettiin yhteistyössä yksiköiden esimiesten ja työntekijöiden kanssa.

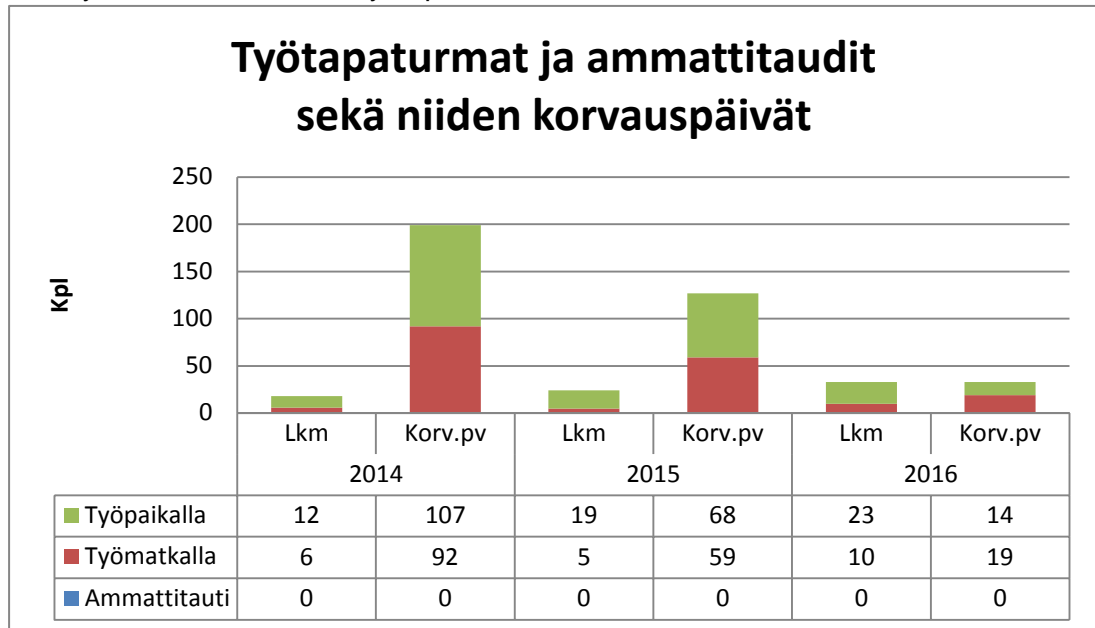
Työturvallisuus HaiPro-ilmoitukset

HaiPro-ilmoitusten avulla voidaan seurata vaaratapahtumia ja niiden korjaustoimenpiteitä, kehittää ennaltaehkäiseviä toimintatapoja ja suunnitella turvallisuuskoulutusta. Ilmoituksia tehtiin 112 (v. 2015 82). Työsuojelutoimikunta seurasi ilmoitusten määriä, sisältöjä ja toimenpiteitä säännöllisesti. Tarvittaessa otettiin yhteyttä yksikön esimieheen ja ilmoituksen tehneeseen työntekijään.

Eniten ilmoituksia tehtiin sairaalan tulosalueella 82 kpl (73,2 %) - vaaratyyppinä erityisesti väkivalta ja äkillinen fyysinen tai psyykinen kuormittuminen. Avoterveydenhuollon tulosalueen ilmoituksia oli toiseksi eniten (17 kpl). Pisto- ja viiltotapaturmien ehkäisyyn on panostettu - ohjeistusta on lisätty ja ns. turvaneulat on otettu käyttöön. Väkivallan uhkaan ja ennaltaehkäisyyn on paneuduttu erillisin tapauskohtaisin toimintaohjein sekä koulutuksin. Yhtenäinen koko organisaatiota koskeva ohjeisto ei vielä valmistunut.

Työtaturmat ja ammattitaudit

Uusi työtaturma- ja ammattitautilaki (1.1.2016) velvoittaa työnantajan vakuuttamaan työntekijänsä tapaturmavakuutuksella. Työtaturmavakuutus kattaa töissä ja työmatkalla sattuneet työtaturmat sekä työn aiheuttamat ammattitaudit. Työnantajan on ilmoitettava vakuutusyhtiölle viipymättä ja viimeistään 10 arkipäivän kuluessa siitä, kun sai tiedon. Korvauskäsittelyjen nopeuttamiseksi esimiehet ottivat käyttöön IF Yrityskansion sähköisen työtaturmailmoituksen vakuutustodistuksineen.



Ammattitauti-ilmoituksia ei tehty yhtään. Työtaturmat lisääntyivät hieman (9 kpl). Työtaturmista ei kuitenkaan seurannut työkyvyttömyyttä, mikä näkyy vähäisempinä korvauksina. Ohimeneviä korvauksia maksettiin yhteensä 6 939 € (v. 2015 13 275 €). Pysyviin korvauksiin johtavia tapaturmia ei ollut lainkaan. Eniten korvattiin fyysiseen kuormittumiseen ja väkivaltaan liittyviä tapaturmia (6 kpl, 11 pv, 1769 €). Liukastumisia tapahtui sekä työpaikalla (6) että työmatkalla (5). Työmatkalla tapahtui kaksi kolaria sekä kaksi kiireen aiheuttamaa kaatumista. Korvattavia pisto- ja viiltotapaturmia oli kolme.

Koulutukset ja osaamisen varmistaminen

Työnantajan on annettava työntekijälle opetusta ja ohjausta työn haittojen ja vaarojen estämiseksi sekä työstä aiheutuvien turvallisuutta tai terveyttä uhkaavan haitan tai vaaran välttämiseksi (Ttl 14 § 1 mom., 27 § 1 mom.). Terveyskeskuksen sisäisen koulutussuunnitelman mukaisesti järjestettiin monipuolisesti turvallisuuteen liittyvää koulutusta; Turvallinen kotikäynti 13.4. (9), Uhkaavan asiakkaan kohtaaminen 27.4. (28), Irtautumis- ja hallintaotekoulutus 11.5. (13), Muistisairaanpotilaan kohtaaminen 10.3. (29), Alkusammutusharjoitus 14.9. (66). Riihimäen sairaalan tiloissa toimiva henkilöstö osallistui myös Kanta-Hämeen shp:n järjestämiin koulutuksiin. Tiiviimpää yhteistyötä käynnistettiin KHKS:n työsuojeluorgani-saation kanssa yhteisen koulutussuunnitelman laatimiseksi myös yhteisellä työpaikalla toimivien huoleh-timisveloitteen vuoksi (Ttl 49 §). Tavoitteena on sopia tiedottamisesta ja yhteistoiminnasta yhteisellä työpaikalla.

7 PALKKAUS- JA HENKILÖSTÖKUSTANNUKSET

Kunta-alan virka- ja työehtosopimukset olivat voimassa 1.3.2014–31.1.2017. Sopimuskausi muodostui kahdesta jaksosta. Ensimmäisen jakso 1.3.2014–31.12.2015 oli 22 kuukautta. Toinen jakso 1.1.2016–31.1.2017 oli 13 kuukautta. Sopimuksen voimassaolo jatkuu 31.1.2017 jälkeen vuoden kerrallaan, jollei sitä irtisanota viimeistään kuusi viikkoa ennen sopimuskauden päättymistä.

Kunnallisen yleisen virka- ja työehtosopimuksen (KVTES) piiriin kuuluvan viranhaltijan/työntekijän tehtäväkohtaista palkkaa tai siihen rinnastettavaa kuukausipalkkaa korotettiin 1.2.2016 lukien yleiskorotuksella seuraavasti: tehtäväkohtaista palkkaa 0,47 prosentilla, jos tehtäväkohtainen palkka oli 31.1.2016 vähintään 3 404,26 euroa tai 16,00 eurolla kuukaudessa jos tehtäväkohtainen palkka 31.1.2016 oli alle 3 404,26 euroa. Palkkausluvun 11 §:n mukaista henkilökohtaista lisää korotettiin 0,47 prosentilla.

Teknisten sopimuksen (TS) piiriin kuuluvien henkilökohtaista lisää ja erillislisää korotettiin 0,47 prosentilla 1.12.2016.

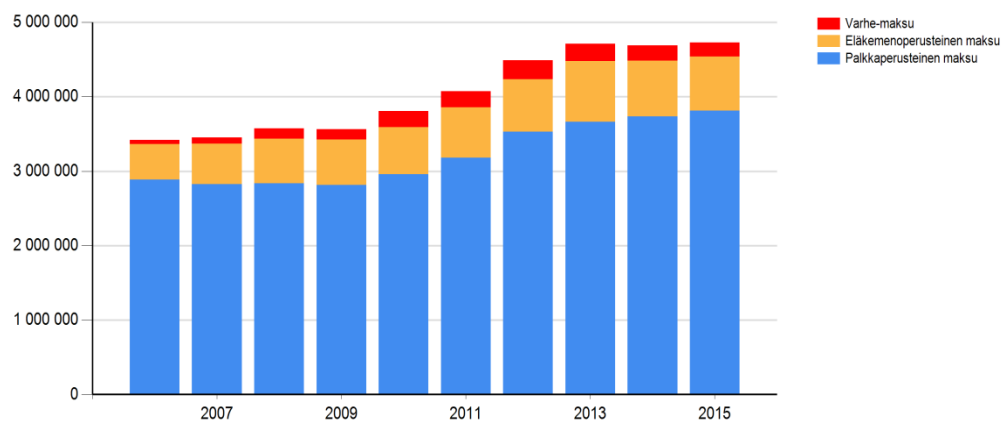
Lääkärisopimuksen (LS) piirissä olevien terveyskeskuslääkärien tehtäväkohtaista palkkaa tai siihen rinnastettavaa kuukausipalkkaa korotettiin 1.1.2016 lukien 0,4 prosentin suuruisella yleiskorotuksella sekä palkkausluvun 11 §:n mukaista henkilökohtaista lisää 0,4 prosentilla, terveyskeskushammaslääkärien tehtäväkohtaista palkkaa tai siihen rinnastettavaa kuukausipalkkaa 0,6 prosentin suuruisella yleiskorotuksella sekä palkkausluvun 11 §:n mukaista henkilökohtaista lisää 0,6 prosentilla. Kunnallisten eläinlääkärien tehtäväkohtaista palkkaa tai siihen rinnastettavaa kuukausipalkkaa korotettiin 1.1.2016 lukien 0,49 prosentin suuruisella yleiskorotuksella sekä palkkausluvun 11 §:n mukaista henkilökohtaista lisää 0,49 prosentilla.

Vakituisen henkilöstön palkkausmenot 1000€	2012	2013	2014	2015	2016
Luottamushenkilöiden kokouspalkkiot	20	19	20	20	19
Lääkärihenkilöstön palkat	3 031	3 286	3 221	3 675	4 154
Hoitohenkilöstön palkat	7 767	7 945	7 635	7 501	7 984
Muun henkilöstön palkat	2 798	2 761	2 861	2 704	2 585
Erilliskorvaukset/lääkärihenkilöstö	363	373	442	491	523
Erilliskorvaukset/hoito- ja muu henkilöstö	1 196	1 209	1 105	1 007	1 038
Yhteensä	15 175	15 593	15 284	15 398	16 303

Kuel-palkkasumma, eläkemaksut ja eläkemenot vuosittain

Seuraavassa taulukossa kuvataan terveyskeskuksen maksamien palkkojen ja eläkemaksujen euromääräisiä summia sekä Kevan maksamaa eläkemenoa. Palkkasumma on työnantajan maksamien bruttopalkkojen summa.

Palkkaperusteista eläkemaksua työnantaja maksaa kaikesta työstä, josta karttuu eläkettä. Eläkemenoperusteista eläkemaksua maksavat ne työnantajat, joiden ennen vuotta 2005 palveluksessa olleille työntekijöille on kalenterivuoden aikana maksettu eläkettä. Varhaiseläkemenoperusteista eläkemaksua eli varhe-maksua maksavat työnantajat työntekijöistä, jotka jäävät ensimmäistä kertaa työkyvyttömyyseläkkeelle tai kuntoutustuelle.



Työllistämistuki ja oppisopimuskoulutus

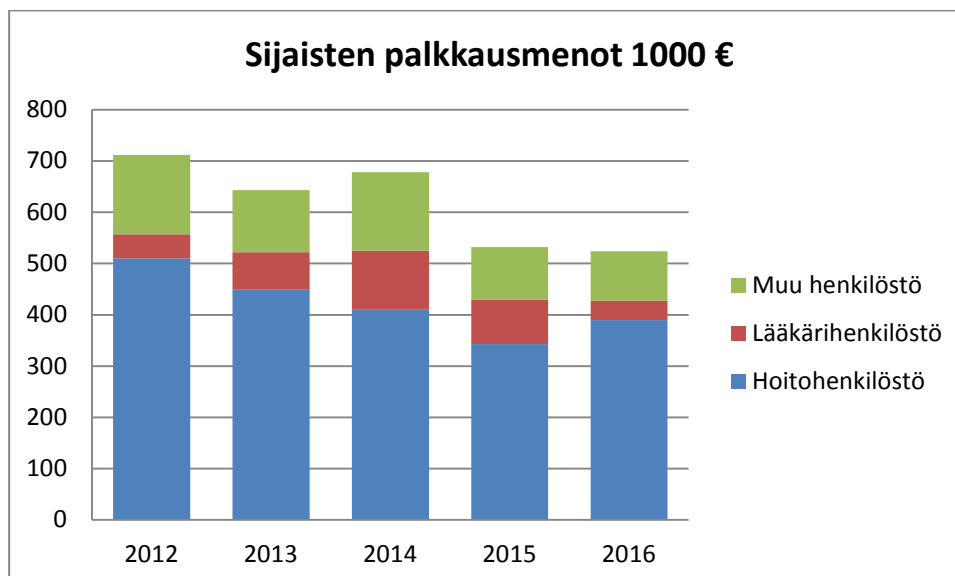
Työllistämistuella työskenteli vuoden aikana 1 henkilö viriketoiminnanohjaajana. Kuntayhtymä sai työ- ja elinkeinoministeriöltä työllistämistukea yhteensä 7 964 euroa edellä mainitun henkilön työllistämisestä.

Päivystyksen erilliskorvaus

Vuonna 2016 lääkäreiden päivystysajan erilliskorvauksia maksettiin 174 463 euroa. Nousua vuodesta 2015 oli 10 %, kun summa vuonna 2015 oli 158 884 euroa.

Sijaisten palkkamenot

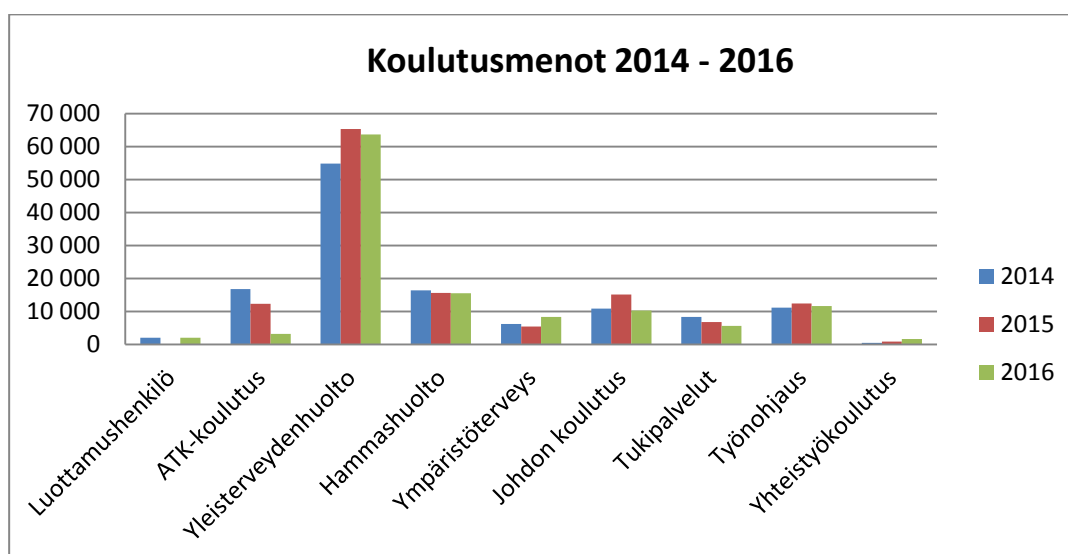
Sijaisten palkkausmenot ovat laskeneet 1,54 % vuodesta 2015. Vuonna 2016 sijaisten palkkoihin käytettiin kaikkiaan 523 235 euroa. Sijaisten palkkojen lisäksi tilapäistä työvoimaa on palkattu 270 030 eurolla, kun vuonna 2015 vastaava summa oli 309 888 euroa. Tilapäisen työvoiman palkkauskulut ovat vähentyneet 15 % vuodesta 2015.



Lääkärihenkilökunnan sijaisten palkkamenot ovat vähentyneet 56 % vuodesta 2015. Lääkärihenkilökunnan sijaisten palkkamenot olivat vuonna 2016 yhteensä 37 510 euroa. Edellisenä vuonna lääkäreiden sijaismäärärahan toteuma oli 85 896 euroa. Vuonna 2016 lääkäripalveluita ostettiin 324 943 eurolla, joka on 52,74 % (112 207 euroa) enemmän kuin vuonna 2015. Hammaslääkäreiden palveluita on ostettiin 208 487 eurolla, joka on 122,44 % (114 761 euroa) enemmän kuin vuonna 2015.

8 OSAAMISEN KEHITTÄMINEN

Koulutusmäärärahojen kustannuksiin sisältyvät sekä ulkoiset että sisäiset koulutukset. Vuonna 2016 koulutukseen käytettiin 121 955 euroa, joka oli 0,36 % toimintamenoista. Vuonna 2015 vastaava summa oli 133 821 euroa, joten summa laski 10 %. Yleisterveystenhuollon koulutuksiin on käytetty vuoden 2016 aikana eniten rahaa, 63 640 euroa. Kyseinen tili kattaa henkilöstön koulutuksista 52 %. Hammashuollon koulutuksiin käytettiin 13 % koulutusrahoista, johdon koulutuksiin 8 % ja atk-koulutuksiin 3 % koulutusrahoista.



Vuonna 2016 työnantajan maksamia koulutuksia oli 954 kalenteripäivää, joka on 18 prosenttia enemmän kuin vuonna 2015. Vuoden 2015 alusta lukien kaikki koulutus-
suunnitelman mukaiset koulutukset on anottu Populus-järjestelmän kautta.

Työnantajan maksama koulutus

Koulutuslaji	2015	2016
Koulutus, palkallinen	215	64
Luottamusmieskoulutus, palkallinen	13	20
Virkamatka, palkallinen	0	6
Työsuojelukoulutus, palkallinen	5	4
Täydennyskoulutus, sis, kokop	31	107
Täydennyskoulutus, kokop, ulkoinen	351	552
Kalenteripäiviä yhteensä	615	753

Koulutuslaji	2015	2016
Koulutus, sisäinen tunteina	11	4
Koulutus, ulkoinen tunteina	12	0
Täydennyskoulutus, sis, osap.	982	1 036
Täydennyskoulutus, ulkoinen, osap.	147	166
Tunteja yhteensä	1 152	1 206
Muutettuna päiviksi (6 tuntia on 1 koulutuspäivä)	192	201
Koulutuspäiviä yhteensä	807	954

Koulutuskorvaushakemus Työttömyysvakuutusrahastolta

Työttömyysvakuutusrahastolta anottiin vuonna 2016 yhteensä 625 koulutuspäivältä korvauksia. Korvauksia anottiin työntekijöiden lukumäärän perusteella seuraavasti:

- 1 koulutuspäivältä 60 henkilöä
- 2 koulutuspäivältä 59 henkilöä
- 3 koulutuspäivältä 149 henkilöä

Työttömyysvakuutusrahastosta saatiin koulutuskorvauksia vuonna 2016 yhteensä 12 393,75 euroa.

9 VIRKISTYSTOIMINTA

Terveyskeskuksen kuntayhtymä hyväksyy vuosittain käyttösuunnitelmassaan määrärahan henkilökunnan virkistystoimintaa varten. Määräraha lisättiin 6 000 eurosta 6 900 euroon syksyllä 2016 kasvaneiden kustannusten ja henkilöstön lisääntyneen palveluiden käytön takia. Yhteistyötoimikunta on määritellyt pysyviksi kohteiksi tietyt kuntosalit ja uimahallit jäsenkuntien alueella.

Virkistysvastaavana toimi rekrytointin osastonhoitaja Annaliisa Heinonen.

Virkistysvastaava järjestää matkoja erilaisiin kulttuuritapahtumiin ja osallistumisia liikuntatapahtumiin. Toiminnasta tiedotetaan intranetissä, tiimipostissa sekä tarpeen mukaan ilmoitustauluilla. Työnantaja korvaa toimipisteiden järjestämistä virkistysiltapäivistä (3 h) 3 euroa/osallistuja kuitteja ja osallistujaluetteloa vastaan keväisin ja syksyisin.

Ympäri vuoden tuettua virkistystoimintaa ovat uinnit Riihimäen ja Tervakosken uimahalleissa. Kuntosalimaksuista maksetaan osa Riihimäen Peltosaaren Liikuntakeskuksen ja Lopen Elmolan lipuista. Hausjärven kunnan kuntosalien käyttövuoroista voi sopia liikuntasihteerin kanssa erikseen.

Vuoden 2016 maaliskuussa vierailtiin Kansallisoopperassa katsomassa uutta versioita Mozartin Taikahuilusta, osallistujia oli 40. Marraskuussa käytiin katsomassa maailman hauskinta miestä, Ismo Leikolaa Hämeenlinnassa 40 hengen voimin. Syyskuussa reippaili Poronpolulla 26 terveyskeskuslaista.

Virkistystoimintaan kului 9 169 euroa, henkilöstön kuntayhtymälle maksamia omavastuita kertyi 2 538 euroa.

Liite 1. Kuntayhtymän virat ja toimet ammattinimikkeittäin vuonna 2016

Määrä	Ammattinimike
5	Ammattimies
6	Apulaisylilääkäri
1	Apuvälinehuoltaja
1	Asianhallintasihteeri
1	Controller
1	Elintarvikelaborantti
1	Eläintenhoitaja
13	Fysioterapeutti
1	Geriatri
28	Hammashoitaja
1	Hammashuollon osastonhoitaja
1	Huoltomies
1	Huoltopäällikkö
1	Hygieenikkoeläinlääkäri
2	It-tukihenkilö
1	Jalkaterapeutti
4	Johdon sihteeri
1	Johtajaylilääkäri
1	Johtava sosiaalityöntekijä
1	Johtava ylihoitaja
1	Kanslisti
1	Kassanhoitaja
1	Kaupungineläinlääkäri
1	Keskusvarastonhoitaja
1	Kunnaneläinlääkäri
1	Kuntohoitaja
1	Kuntoutussihteeri
33	Laitoshuoltaja
1	Luennoitsija
3	Lääkintävahtimestari
10	Osastonhoitaja, hoitolaitoksessa
4	Osastonsihteeri
2	Palvelusihteeri
30	Perushoitaja
1	Psykiatri
1	Psykologi
4	Puheterapeutti
2	Pääkäyttäjä
107	Sairaanhoitaja
1	Siivoustyönjohtaja
1	Siivoustyönohjaaja

3	Sosiaalityöntekijä
11	Suuhygienisti
1	Taloussuunnittelija
1	Taloustoimen sihteeri
2	Tekstinkäsittelijä
37	Terveydenhoitaja
9	Terveyskeskusavustaja
21	Terveyskeskushammaslääkäri
31	Terveyskeskuslääkäri
7	Terveystarkastaja
1	Terveysvalvonnan johtaja
1	Terveysvalvonnan sihteeri
1	Tietohallinnon projektipäällikkö
2	Toimintaterapeutti
2	Toimistos sihteeri
1	Toimistovirkailija
1	Valvontaeläinlääkäri
1	Varastoapulainen
7	Välinehuoltaja
1	Yhtymäjohtaja
1	Ylihammaslääkäri
2	Ylihoitaja
2	Ylilääkäri
425	Yhteensä