



RIIHIMÄEN SEUDUN
TERVEYSKESKUKSEN KY

HENKILÖSTÖTILINPÄÄTÖS

2017

Käsittely:
Johtoryhmä 10.4.2018
Yhtymähallitus 18.4.2018

1	JOHDANTO	1
2	HENKILÖSTÖN MÄÄRÄ	1
3	HENKILÖSTÖN RAKENNE	4
4	HENKILÖSTÖN IKÄRAKENNE	5
5	POISSAOLOT	10
6	TYÖSUOJELU	12
7	PALKKAUS- JA HENKILÖSTÖKUSTANNUKSET	14
8	OSAAMISEN KEHITTÄMINEN	16
9	VIRKISTYSTOIMINTA	18

1 JOHDANTO

Henkilöstötilinpäätöksen tiedot perustuvat 31.12.2017 tilanteeseen. Tiedot on kerätty henkilöstöhallinnonohjelma Populuksesta, Kuntien eläkevakuutuksen (KEVA), Eläketurvakeskuksen ja talous- ja hallintotoimistossa ylläpidettävistä Excel-tiedostoista.

Kuntayhtymässä toimii henkilökunnan työhyvinvoinnin edistämiseksi perustettu TY-HY-ryhmä. Työryhmän tekemä työhyvinvointikysely toteutetaan joka toinen vuosi. Toukokuussa 2017 tehdyn kyselyn tulosten perusteella tunnistettiin asioita, joilla työssä jaksamista ja työoloja kehitetään. TYHY-ryhmä laati työhyvinvoinnin tavoitteet vuosille 2017–2018 näitä tuloksia hyödyntäen.

2 HENKILÖSTÖN MÄÄRÄ

Kuntayhtymässä oli vuonna 2017 yhteensä 423 vakanssia, joista 281 oli toimia ja 142 virkoja. Vuonna 2017 perustettiin uusia vakansseja:

- osastofarmaseutin toimi sairaalan tulosalueelle
- fysioterapeutin toimi fysioterapiaan, kustannuspaikka 2051

Vuoden 2017 alusta lähtien on avoterveydenhuollon tulosalueella toiminut opiskeluterveydenhuollon 50 % ja mielenterveys- ja päihdeyksikön terveyskeskuslääkäri 50 %.

Kotisairaanhoidon sairaanhoitajien siirtosopimuksen vuoksi 9 sairaanhoitajan tointa lakkautettiin 1.1.2017 alkaen. Vastaanotolta lakkautettiin yksi 50 %:n varasairaanhoidajan vakanssi. Yhtymäjohtajan virka oli avoimena 1.9. – 31.12.2017 välisen ajan.

Henkilötyövuosi

Henkilötyövuodella tarkoitetaan täyttä työaika tekevän henkilön koko vuoden työskentelyä, jossa huomioidaan kokoaikatyössä, osa-aikatyössä ja sivuvirassa oleva henkilöstö.

HTV 1 = palveluksessaolopäivät/365 (tai 366) x henkilön osa-aika-%/100 (Luvussa on mukana myös ulkoistetut työntekijät)

HTV 2 = yllä olevan kaavan mukaan ja lisäksi vähennetään ko. ajalle tallentuvat palkattomat poissaolot

HTV 3 = yllä olevan kaavan mukaan ja lisäksi vähennetään ko. ajalle tallennetut palkalliset ja palkattomat poissaolot.

Tulosalue	HTV1	HTV2	HTV3
100 Yleisjohto ja hallinto	7,70	7,60	5,87
200 Avoterveydenhuolto	163,01	152,91	126,85
300 Suun terveydenhuolto	72,17	68,67	54,72
400 Sairaala	103,85	97,37	79,96
500 Tukipalvelut	52,79	51,11	41,94
600 Ympäristöterveydenhuolto	14,47	13,93	11,00
Yhteensä	413,99	391,59	320,34

Seuraavassa henkilötyövuosijaottelu kustannuspaikoittain:

Kustannuspaikka	Kustannuspaikan nimi	HTV1	HTV2	HTV3
1011	Yleisjohto ja hallinto	7,70	7,60	5,87
2013	Riihimäen vastaanotto	58,25	54,95	45,88
2014	Päivystys	25,15	22,66	18,97
2031	Hausjärven terveydenedistäminen	6,53	5,49	4,66
2032	Lopen terveydenedistäminen	6,12	5,90	4,74
2033	Riihimäen terveydenedistäminen	25,46	23,99	19,83
2051	Fysioterapia	14,07	13,99	11,58
2052	Lääkinnällinen kuntoutus	3,82	3,82	3,29
2053	Eriytyistyöntekijät	10,31	8,91	7,17
2061	Päihde- ja mielenterveyspalvelut	10,47	10,43	8,42
2091	Hallintopalvelut	2,81	2,77	2,30
3011	Hausjärven hammashuolto	6,17	6,15	4,95
3012	Lopen hammashuolto	8,01	7,58	6,29
3013	Riihimäen hammashuolto	48,76	46,14	36,95
3021	Välinehuolto	7,23	7,22	5,27
3091	Hallintopalvelut	2,00	1,58	1,26
4013	Akuuttiosasto	20,07	19,62	15,95
4014	Geriatrinen kuntoutusosasto	25,48	24,14	19,76
4016	Akuuttiosasto 2	23,92	21,40	17,73
4021	Hausjärven kotisairaanhoido	4,73	4,51	3,48
4022	Lopen kotisairaanhoido	5,24	4,24	3,65
4023	Riihimäen kotisairaanhoido	2,00	2,00	1,55
4024	Kotisairaala	9,38	8,68	7,01
4031	Geriatrinen poliklinikka	1,00	1,00	0,78
4091	Hallintopalvelut	12,03	11,78	10,07
5011	Taloushallinto ja tietohallinto	12,60	11,04	8,70
5021	Kiinteistö- ja tekninen huolto	8,66	8,66	7,52
5022	Materiaalihuolto	2,01	2,01	1,83
5024	Siivoustoimi	29,52	29,39	23,89
6011	Terveysvalvonta	8,26	8,10	6,36
6021	Eläinlääkintähuolto	5,21	4,83	3,83
6091	Hallintopalvelut	1,00	1,00	0,81

Palvelussuhteen luonne

Palvelussuhteen luonne	2016	2017	Muutos
Vakinainen, toistaiseksi voimassa oleva	363	352	-11
Määräaikainen	65	64	-1
Työllistetty	0	0	0
Oppilas, harjoittelija	1	0	-1
Siviilipalvelusmies	1	4	3
Työtoiminnan työntekijä	1	1	0
Kaikki yhteensä 31.12.2017	431	421	-10

Vakanssit kustannuspaikoittain

Seuraavassa on listattu kertomusvuonna tapahtuneita muutoksia. Henkilöstötilinpäätöksen kohdassa 2: ”Henkilöstön määrä”, on listattu uudet vakanssit kustannuspaikoille 2015 ja 2051. Terveystoimittajan sekä terveyskeskusavustajan virat muutettiin toimiksi viranhaltijoiden eläkkeelle siirtymisen myötä. Kaksi suuhygienistin virkaa muutettiin toimiksi viranhaltijoiden eläkkeelle siirtymisen ja eroamisen myötä. Johdon sihteerin virka muutettiin toimistosihteerin toimeksi eläkkeelle siirtymisen myötä. Terveyskeskuslääkärin virka muutettiin Apulaisylilääkärin viraksi. Kassanhoitajan toimi muutettiin palvelusihteerin toimeksi. Terveyskeskusavustajan toimi muutettiin hammashoitajan toimeksi. Yksi varasairaanhoidtaja siirrettiin vakansseineen geriatrisen kuntoutusosaston kustannuspaikalta kotisairaalan kustannuspaikalle.

Kustannuspaikka	Nimike	Määrä
1011	Yleisjohto ja hallinto	7
2013	Riihimäen vastaanotto	61
2014	Päivystys	24
2031	Hausjärven terveydenedistäminen	6
2032	Lopen terveydenedistäminen	7
2033	Riihimäen terveydenedistäminen	25
2051	Fysioterapia	15
2052	Lääkinnällinen kuntoutus	4
2053	Eriytyistyöntekijät	12
2061	Päihde- ja mielenterveyspalvelut	15
2091	Hallintopalvelut	2
3011	Hausjärven hammashuolto	8
3012	Lopen hammashuolto	8
3013	Riihimäen hammashuolto	50
3021	Välinehuolto	7
3091	Hallintopalvelut	2
4013	Akuuttiosasto	19

4014	Geriatrinen kuntoutusosasto	23
4016	Akuuttiosasto 2	23
4021	Hausjärven kotisairaanhoido	4
4022	Lopen kotisairaanhoido	5
4023	Riihimäen kotisairaanhoido	2
4024	Kotisairaala	9
4031	Geriatrian poliklinikka	2
4091	Hallintopalvelut	12*)
5011	Taloushallinto ja tietohallinto	13
5021	Kiinteistö- ja tekninen huolto	8
5022	Materiaalihuolto	2
5024	Siivoustoimi	30
6011	Terveysvalvonta	9
6021	Eläinlääkintähuolto	4
6091	Hallintopalvelut	1
Koko kuntayhtymä yhteensä		421

*) sis. sairaalan tulosalueen lääkärit

3 HENKILÖSTÖN RAKENNE

31.12.2017 kuntayhtymän palveluksessa oli 375 naista ja 46 miestä. Luvut korreloivat kunta-alan yleiseen tilanteeseen - yli 3/4 kunta-alan kaikista työntekijöistä on naisia. Miehä on vähiten juuri terveys- ja sosiaalialalla, missä naisten osuus onkin yli 90 % työntekijöistä.

Sukupuolijakauma	Naisia	%	Miehiä	%	Yhteensä
Vakinainen, toist. voim. oleva	326	77,43 %	26	6,18 %	352
Määräaikainen	49	11,64 %	15	3,56 %	64
Työllistetty	0	0,00 %	0	0,00 %	0
Oppilas, harjoittelija	0	0,00 %	0	0,00 %	0
Siviilipalvelusmies yht.	0	0,00 %	4	0,95 %	4
Työtoiminnan työntekijä yht.	0	0,00 %	1	0,24 %	1
Kaikki yhteensä 31.12.2017	375	89,07 %	46	10,93 %	421

Sovellettavat työehtosopimukset

Kuntayhtymässä sovellettavia työehtosopimuksia ovat: Kunnallinen yleinen virka- ja työehtosopimus (KVTES), kunnallinen teknisen henkilöstön virka- ja työehtosopimus (TS) ja kunnallinen lääkärin virkaehtosopimus (LS).

Työehtosopimus	Määrä	%
Yleinen virka- ja työehtosopimus KVTES	322	76,5
Terveyskeskuslääkärit, LS	47	11,2
Terveyskeskushammaslääkärit, LS	24	5,7
Eläinlääkäri, LS	6	1,4
Tekniset TS	19	4,5
Sopimuksettomat	3	0,7
Yhteensä	421	100,0

Työaika

Kuntayhtymän työajat määräytyvät edellä mainittujen virka- ja työehtosopimusten perusteella. Selvästi suurimpana ryhmänä ovat jaksotyöaikaa tekevät. Jaksotyöaikaa tekevästä henkilöstä työskentelee päivätyöluonteisessa työssä 64,5 % ja vuorotyöluonteisessa työssä 35,5 %. Jaksotyössä vuorokautista ja viikoittaista työaikaa ei ole määritelty.

Työaika	Määrä	%
Yleistyöaika 38,75 h/viikko	17	4,0
Päivätyöluonteinen yleistyöaika 38,75 h/vk	9	2,1
Toimistotyöaika 36,75 h/vk	26	6,2
Terveyskeskuslääkärit ja -hammaslääkärit	76	18,1
Jaksotyöaika 116,25 h/ 3 viikkoa	273	64,8
Säännöllinen työaika 37,50 h/viikko	16	3,8
Ei säädöstä	4	1,0
Yhteensä	421	100,0

Suurimmat ammattiryhmät

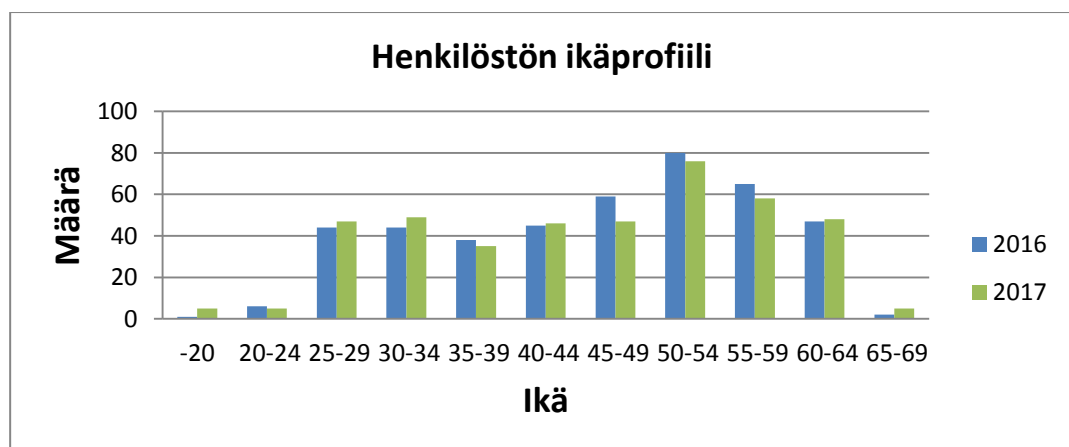
Kuntayhtymän suurin ammattiryhmä on sairaanhoitajat, joita on 99 vakanssia. Terveystenhoitajien vakansseja on 37 ja perushoitajien vakansseja on 32. Tarkka listaus ammattinimikkeittäin löytyy liitteestä 1.

4 HENKILÖSTÖN IKÄRAKENNE

Ikärakenne

31.12.2017 kuntayhtymän henkilöstöstä 26,00 % oli yli 55-vuotiaita. Lukuun sisältyvät kaikki kuntayhtymän työntekijät. Vakituinen henkilöstö oli koko henkilökuntaa ikään-tyneempää - vastaava prosentti heidän keskuudessaan oli 30,00 %.

Alle 30-vuotiaita vakituksia työntekijöitä oli 25, muu henkilöstö mukaan luettuna 57. Vakituisten henkilöstön keski-ikä vuonna 2017 oli 47 vuotta, muu henkilökunta mukaan lukien keski-ikä laski 45,2 vuoteen. Suurimmista ammattiryhmistä sairaanhoitajien keski-ikä vuonna 2017 oli 45,2 vuotta, terveydenhoitajien 45,0 vuotta ja perushoitajien 40,3 vuotta. Nuorin ammattiryhmä oli apuvälinehuoltajat 23 vuotta.



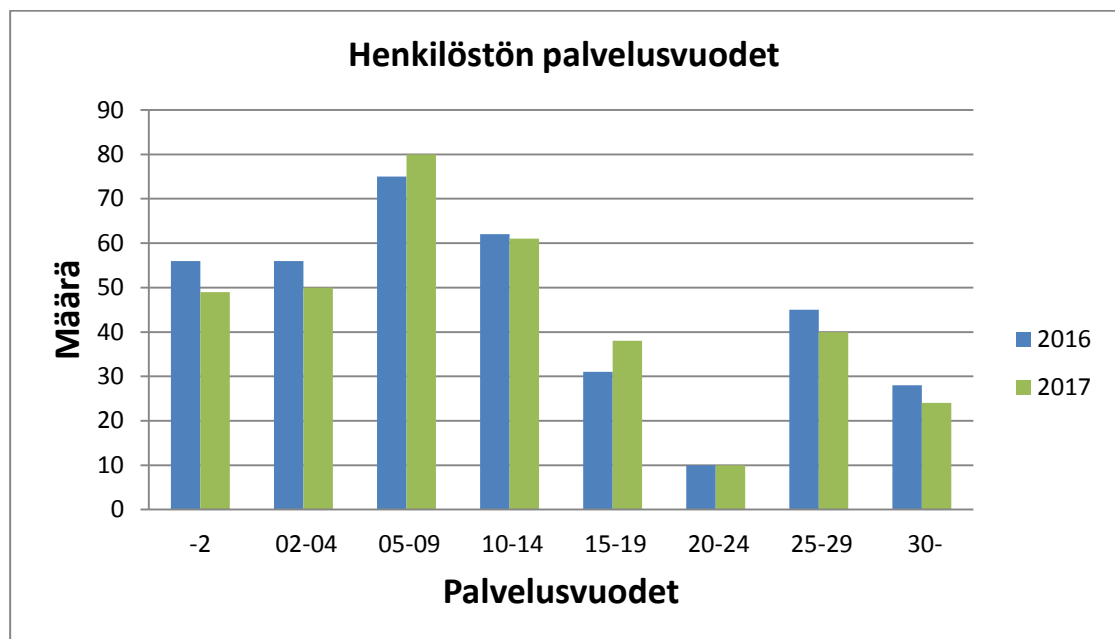
Palvelussuhteiden vaihtuvuus

Vuoden 2017 aikana toistaiseksi voimassa olevista työsuhteista poistui 40 henkilöä. Eläkkeelle siirtyi 17 henkilöä.

Uusia toistaiseksi voimassa olevia työsuhteita aloitettiin 40.

Palvelussuhteen pituus

31.12.2017 vakansseihin nimitetyistä henkilöstöstä 32 % oli ollut yli 15 vuotta kuntayhtymän palveluksessa. Vuonna 2016 vastaava luku oli 31 %. Keskimääräinen palvelusaika kuntayhtymässä oli 12 vuotta. Määrällisesti eniten palvelusvuosia oli 5–9 vuotta (23 %) ja 10–14 vuotta (17 %) palvelleilla. Suurimmat erot vuoteen 2016 verrattuna on ryhmässä 15–19 vuotta palvelleilla; nousua 7 henkilöä ja ryhmässä -2 vuotta palvelleilla; pudotusta oli 7 henkilöä.



Eläkepoistuma

Seuraavassa kaaviossa kuvataan vakuutettujen arvioitu eläköityminen aikasarjana vuosittain. Ennuste perustuu vuoden 2016 lopussa vakuutettuna olleiden työ- ja virkasuhteisten tilanteeseen sekä vuoden 2018 alun organisaatiotilanteeseen. Ennusteessa on huomioitu vanhuus-, työkyvyttömyys- ja osatyökyvyttömyyseläkkeelle siirtävät henkilöt.

Vanhuuseläkkeet sisältävät varhennetut vanhuuseläkkeet, täydet työkyvyttömyyseläkkeet sisältävät kuntoutustuet ja osatyökyvyttömyyseläkkeet sisältävät osakuntoutustuet. Osittaiset varhennetut vanhuuseläkkeet eivät ole mukana ennusteessa. Työuraeläkkeet sisältyvät täysiin työkyvyttömyyseläkkeisiin.

Prosenttiosuudet on laskettu vertaamalla eläköityvien määrää vastaavaan edeltävänä vuotena palveluksessa 31.12. olevien henkilöiden joukkoon.

Vuoden 2017 eläkeuudistuksesta johtuen alimmat eläkeiät nousevat syntymävuoden mukaan portaittain.

Vakuutettujen eläköitymisennuste 2018-2037

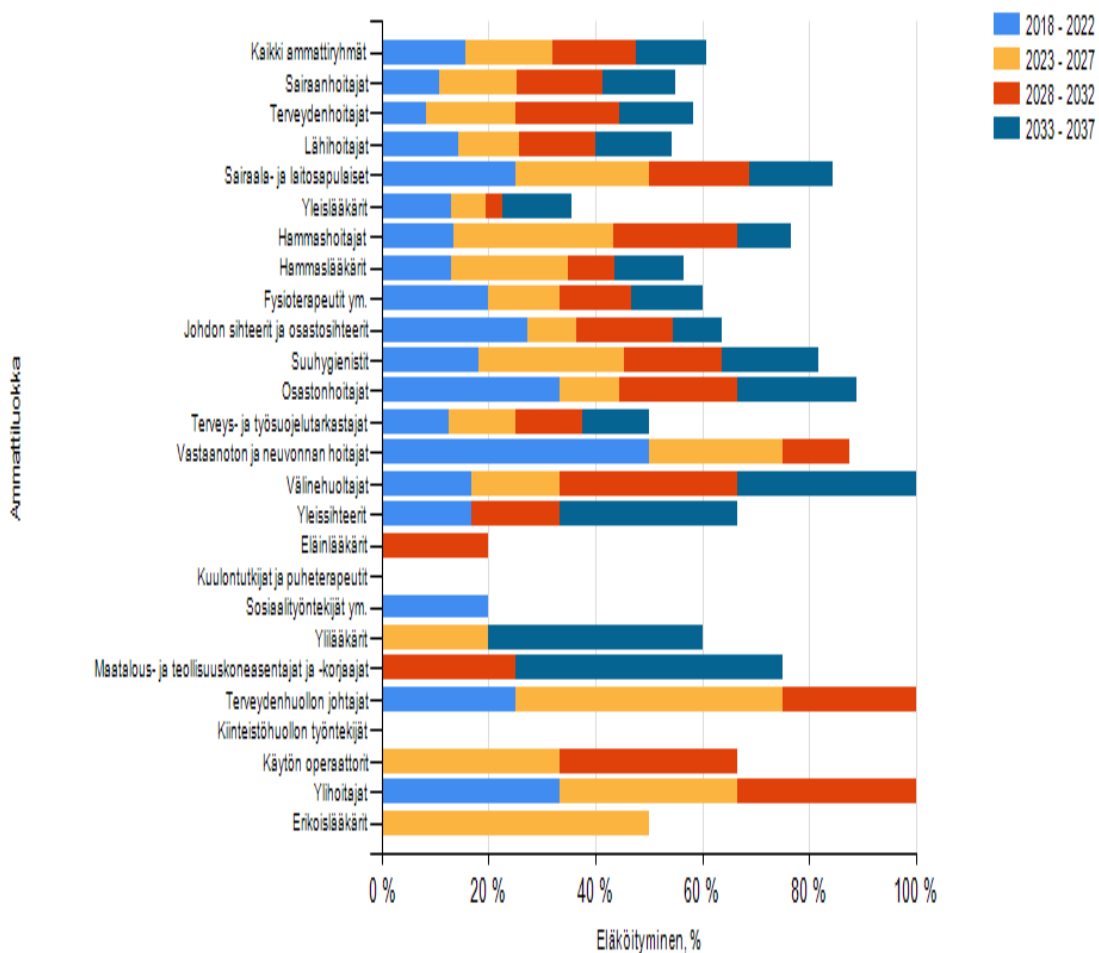
Vuosi	Vanhuuseläkkeet, henk.	Työkyvyttömyyseläkkeet, henk.	Osatyökyvyttömyyseläkkeet, henk.	Eläkkeet yhteensä, henk.	Eläkkeet, % 2016 tilanteesta	Eläkkeet yhteensä %, kaikki työnantajat yhteensä
2018	10	2	2	14	3,2	3,1
2019	9	2	2	13	3,0	3,3
2020	8	2	2	12	2,7	2,8
2021	10	2	2	14	3,2	3,2
2022	11	2	2	15	3,4	3,3
2023	14	2	2	18	4,1	3,2
2024	8	2	2	12	2,7	2,8
2025	12	2	2	15	3,4	3,2
2026	9	2	2	13	3,0	3,3
2027	10	2	2	14	3,2	3,2
2028	11	1	2	15	3,4	3,0
2029	12	1	2	15	3,4	3,1
2030	8	1	2	11	2,5	3,1
2031	10	1	2	13	3,0	2,8
2032	12	1	1	14	3,2	2,5
2033	12	1	1	15	3,4	2,6
2034	11	1	1	14	3,2	2,6
2035	8	1	1	10	2,3	2,5
2036	7	1	1	10	2,3	2,1
2037	7	1	1	9	2,1	2,3
Yhteensä	199	30	34	266	60,9	58,1

Kuntayhtymää koettelee lähitulevaisuudessa väestön ja henkilökunnan eläköitymisen tuomat haasteet. Kevan tilastojen perusteella seuraava eläkkeelle lähtijöiden huippu kuntayhtymässä on vuonna 2023, jolloin arvion mukaan 14 henkilöä siirtyy vanhuuseläkkeelle, 2 henkilöä työkyvyttömyyseläkkeelle ja 2 osatyökyvyttömyyseläkkeelle.

Ennusteessa kuvataan vakuutettujen arvioitu eläköityminen aikasarjana vuosittain ja se perustuu vuoden 2016 lopussa vakuutettuna olleiden työ- ja virkasuhteisten tilanteeseen sekä vuoden 2018 alun organisaatiotilanteeseen.

Ennusteessa on huomioitu vanhuus-, työkyvyttömyys- ja osatyökyvyttömyyseläkkeelle siirtyvät henkilöt. Vanhuuseläkkeet sisältävät varhennetut vanhuuseläkkeet, täydet työkyvyttömyyseläkkeet sisältävät kuntoutustuet ja osatyökyvyttömyyseläkkeet sisältävät osakuntoutustuet. Osittaiset varhennetut vanhuuseläkkeet eivät ole mukana ennusteessa. Työraueläkkeet sisältyvät täysin työkyvyttömyyseläkkeisiin. Prosenttiosuudet on laskettu vertaamalla eläköityvien määrää vastaavaan edeltävänä vuotena palveluksessa 31.12. olevien henkilöiden joukkoon. Vuoden 2017 eläkeuudistuksesta johtuen alimmat eläkeiät nousevat syntymävuoden mukaan portaittain.

Eläköitymisennuste 2018 - 2037 ammattiluokittain



Seuraavassa taulukossa esitetään 31.12.2016 vuoden lopussa vakuutettuina olleiden työ- ja virkasuhteisten henkilöiden määrä, keski-ikä ja keskieläkeikä vanhuuseläkeiän täyttämivuoden mukaan.

Vanhuuseläkeiän täyttämivuosi perustuu vakuutettujen henkilökohtaisiin eläkeisiin tai joustavaan eläkeikään, jos henkilökohtaista eläkeikää ei ole. Eläkeikä ei välttämättä ole sama kuin eläkkeelle siirtymisikä.

Jos henkilö on usean työnantajan palveluksessa, hänet tilastoidaan vain pääasiallisen työnantajan tilastoihin.

Vakuutettujen määrä vanhuuseläkeiän täyttämivuoden mukaan 2016

Vuosi	Määrä, henkilöä	Keski-ikä, vuotta	Keski- eläkeikä, vuotta
-2016	9	64,6	63,2
2017	15	63,1	63,5
2018	7	62,1	63,8
2019	7	61,2	63,8
2020	14	60,6	63,9
2021	14	59,4	63,9
2022	12	58,7	64,2
2023	14	57,7	64,3
2024	9	57,1	64,5
2025	5	56,1	64,6
2026	10	55,5	64,8
2027	16	54,6	65,0
2028	17	53,5	64,9
2029	4	52,4	64,6
2030	20	51,6	65,1
2031	17	50,8	65,2
2032	15	49,9	65,3
2033	12	49,0	65,3
2034	10	48,1	65,5
2035	10	47,2	65,6
2036	11	46,4	65,7
2037	9	45,5	65,7
2038	7	44,5	65,8
2039	3	43,5	66,0
2040	7	42,6	66,1
2041	15	41,6	66,2
2042 -	149	32,8	66,9

5 POISSAOLOT

Kuntayhtymässä oli kaikkiaan 35 520 kalenteripäivää poissaoloja vuonna 2017. Luvussa on mukana myös lyhytaikaiset sijaiset. Luku sisältää sairauspoissaolot, opintovapaat, perhevapaat, työtaturmista johtuneet vapaat, vuosilomat, koulutuspäivät, vuorotteluvapaat, kuntoutus- ja kuntoutustukipäivät sekä muut poissaolot. Edellisen vuoden vastaava luku oli 38 168 kalenteripäivää. Poissaolojen määrä on vähentynyt 2 648 kalenteripäivällä. Vuoteen 2016 verrattuna määrällisesti eniten vähennystä on opintovapaa-poissaoloissa 934 kalenteripäivää ja vuorotteluvapaissa, joka on vähentynyt 651 kalenteripäivää sekä Kelan maksamassa kuntoutustuessa eli määräaikaisessa työkyvyttömyyseläkkeessä, joka on vähentynyt 489 kalenteripäivää. Kelan maksama kuntoutustuki alkaa yleensä noin vuoden kuluttua sairastumisesta. Edellytyksenä kuntoutustuelle on, että henkilölle on laadittu hoito- ja kuntoutussuunnitelma.

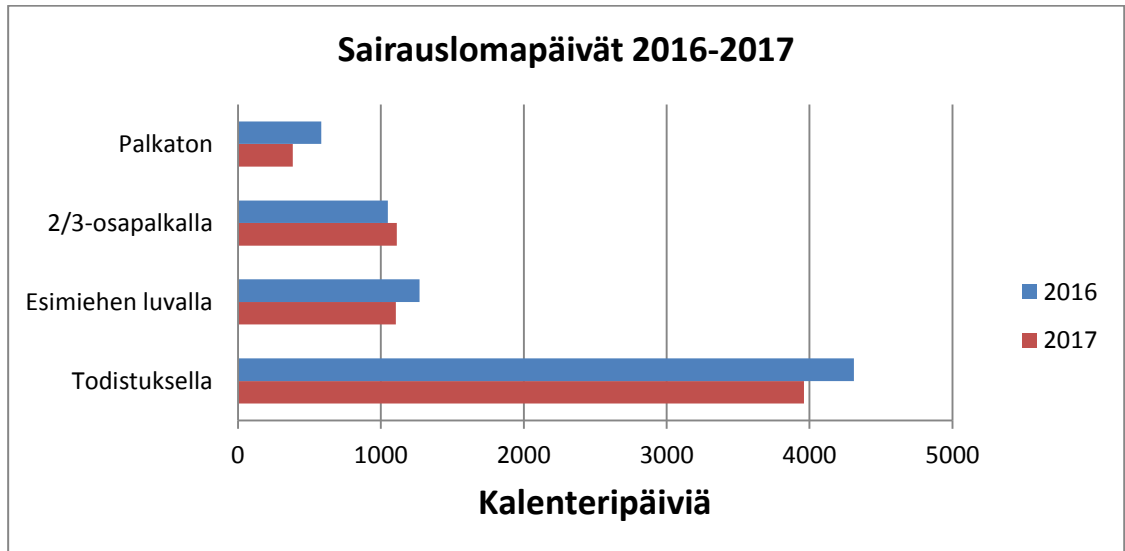
Poissaolokoodi ”muut syyt” 2 982 kalenteripäivää sisältää:

- 33,0 % yksityisasiasia palkaton (985 kalenteripäivää)
- 30,9 % toisen tehtävän hoito jäsenyhteisön ulkopuolella, palkaton (922 kalenteripäivää)
- 17,5 % työajantasausvapaa (Timecon tunnit) (522 kalenteripäivää)
- 7,9 % palkaton virka/työloma, säästösyyt (235 kalenteripäivää)
- 5,1 % etätyö (153 kalenteripäivää), (etätyötä teki yhteensä 13 henkilöä *)
- 1,6 % palveluaikavapaa, palkallinen (47 kalenteripäivää)
- loput 118 päivää muodostuivat seuraavista syistä: julkinen tehtävä, palkallinen, 50–60-vuotispäivä, palkallinen, Aktiivivapaa, ylityövapaa, palkallinen, esimiehen luvalla, palkallinen tunteina, julkisen tehtävän hoito, palkaton, kertausharjoitus, palkallinen, virkamatka, palkallinen, luottamusmieskoulutus, palkallinen, luvaton poissaolo, palkaton, omaisen siunauspäivä, palkallinen, työsuojelukoulutus, palkallinen, amm.järj.päät.elin kok., palkallinen sekä vihkimispäivä, palkallinen.

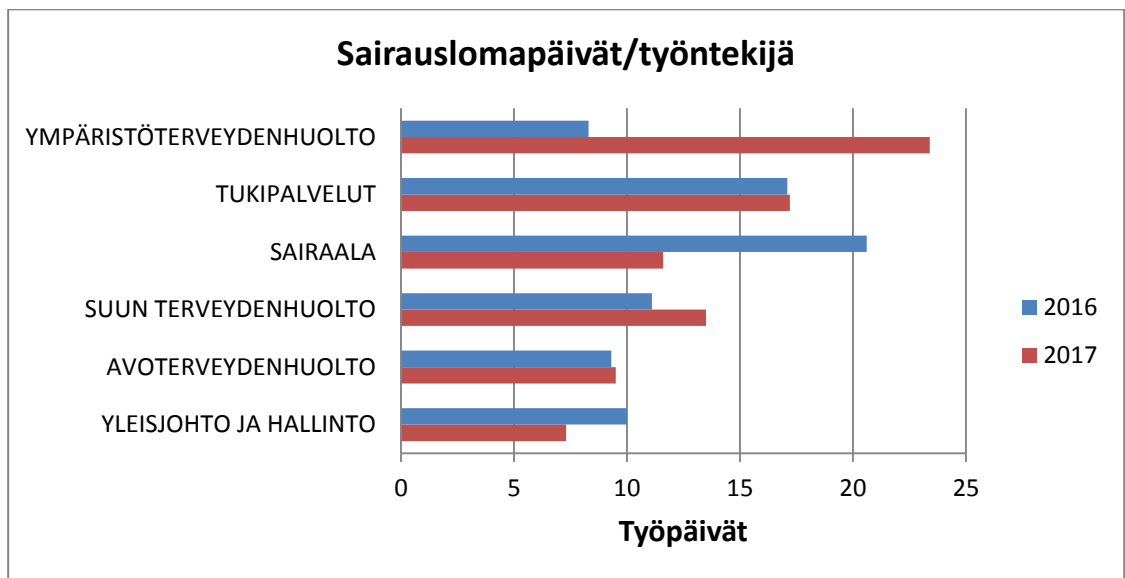
*) Etätyöohjeistus otettiin kuntayhtymässä käyttöön 1.1.2015 alkaen. Etätyön tekemisestä laaditaan aina etätyösopimus, jossa on lueteltu etätyössä noudatettavat käytännöt ja etätyön ehdot. Etätyöpäivästä tehdään hakemus Populukseen ja etätyön alkamis- ja päättymisajankohta ilmoitetaan palvelusihteerille työaikakirjanpitoa varten.

Sairauspoissaolot

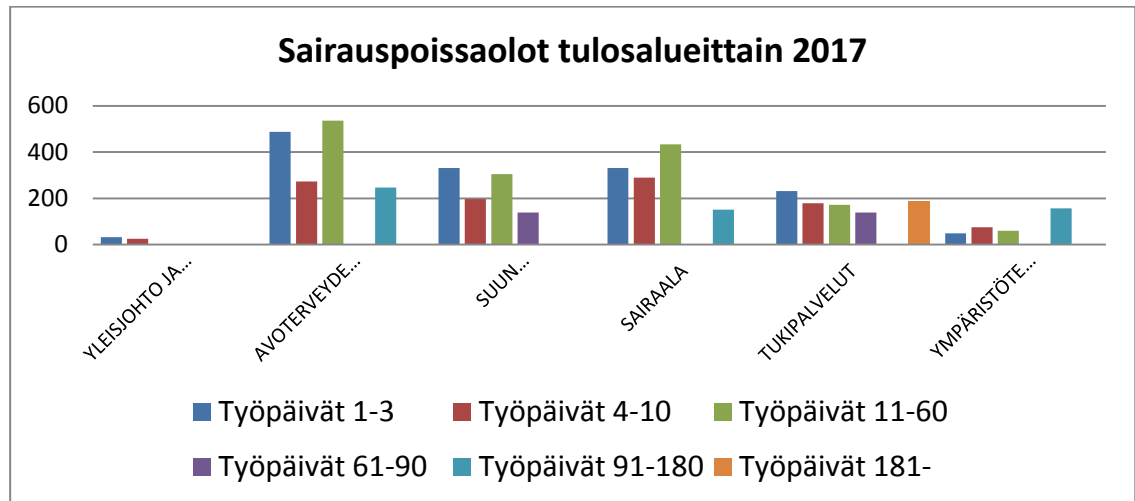
Sairauspoissaoloiksi luokiteltavia poissaoloja oli vuonna 2017 kaikkiaan 6 562 kalenteripäivää. Sairauspoissaolojen määrä vähentyi 651 kalenteripäivällä vuodesta 2016. Sairauspoissaoloja oli työntekijää kohden 15,6 kalenteripäivää ja 11,9 työpäivää. Sairauslomia oli yhteensä 5 024 työpäivää; 32 % kesti 1–3 työpäivää, 19 % 4–10 työpäivää, 39 % 11–60 työpäivää, 8 % 61–90 työpäivää ja 2 % 91–180 työpäivää.



Ympäristöterveydenhuollon tulosalueella oli eniten poissaoloja/työntekijä 23,4 työpäivää, kun verrataan sairauspoissaoloja henkilötyövuosiin (HTV1). Tukipalveluiden tulosalueella vastaava luku on 17,2 ja suun terveydenhuollossa 13,5.



Seuraavassa kaaviossa on sairauspoissaolojen jakautuminen työpäivittäin eri tulosalueilla.



6 TYÖSUOJELU

Työnantaja vastaa siitä, että työpaikka on turvallinen ja terveellinen työntekijöille. Tämä edellyttää sitä, että työnantaja on tietoinen työpaikan haitta- ja vaaratekijöistä ja niiden hallinnasta. Lisäksi työnantajan tulee huolehtia siitä, että työntekijöillä on tarvittavat tiedot ja taidot tehdä työnsä turvallisesti. Työnantajan tulee järjestää työntekijöille työterveyshuolto. Varsinainen työsuojeluvastuu kuuluu esimiehille. Työntekijöiden velvollisuutena on noudattaa työnantajan antamia määräyksiä ja ohjeita sekä huolehtia työssään omasta ja muiden työntekijöiden turvallisuudesta.

Työsuojelutoimikunta kokoontui vuonna 2017 seitsemän kertaa. Kokoukseen osallistuivat asiantuntijoina työterveyshoitaja ja huoltopäällikkö. Toiminnan keskeisenä tavoitteena on avustaa ja tukea sekä esimiehiä että työntekijöitä työturvallisuuteen liittyvissä kysymyksissä. Säännöllinen työpaikkojen vaarojen selvittäminen, arvioiminen ja seuranta käynnistyi yhteistyössä yksiköiden esimiesten ja työntekijöiden kanssa.

Työturvallisuus HaiPro - ilmoitukset

HaiPro - ilmoitusten avulla seurataan vaaratapahtumia ja niiden korjaustoimenpiteitä, kehitetään ennaltaehkäiseviä toimintatapoja ja suunnitellaan turvallisuuskoulutusta. Työsuojelutoimikunta seurasi ilmoitusten määriä, sisältöjä ja toimenpiteitä säännöllisesti. Tarvittaessa otettiin yhteyttä yksikön esimieheen ja ilmoituksen tehneeseen työntekijään. Erityisesti väkivallan uhka- ja vaaratilanteita selvitettiin ja niiden ehkäisyyn kiinnitettiin huomiota yhteistoimintakokouksissa.

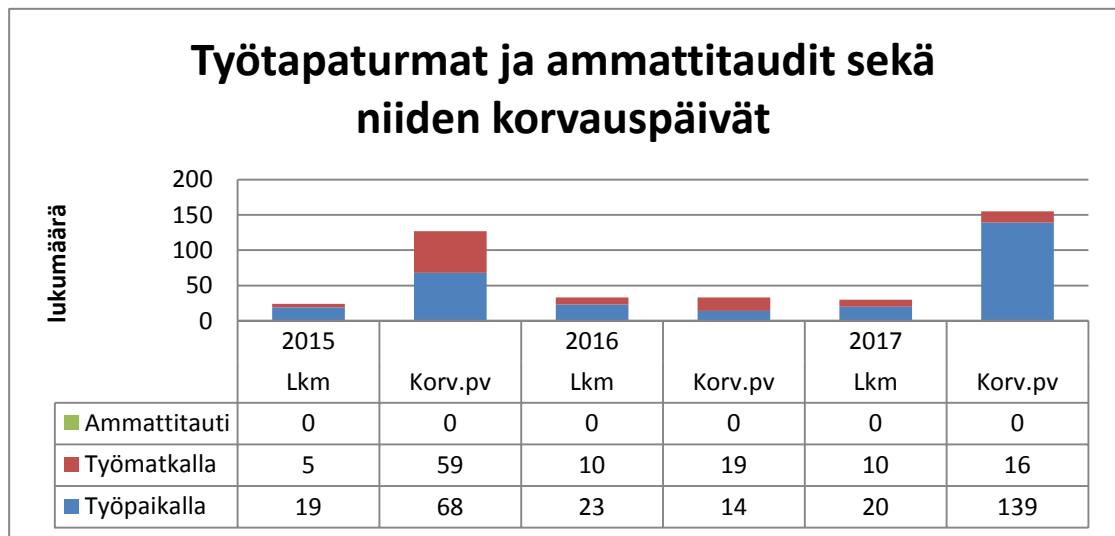
Haittatapahtumailmoituksia tehtiin 45 (vrt. 57 ilmoitusta v. 2016). Yleisimmät vaaratyypit ovat edelleen äkillinen fyysinen tai psyykinen kuormittuminen ja väkivalta, yhteensä 15 ilmoitusta.

Erityisesti sairaalan tulosalueen haittatapahtuma-ilmoitukset vähentyivät, 17 ilmoitusta vuonna 2017 (vrt. 26 ilmoitusta v.2016). Vaaratyyppinä äkillinen fyysinen tai psyykinen kuormittuminen 3 (7 ilmoitusta v. 2016) ja väkivalta 2 ilmoitusta (vrt. 10 ilmoitusta v. 2016). Tässä vaaratyyppissä väheneminen on huomattavaa.

Väkivallan uhkaan ja ennaltaehkäisyyn on paneuduttu erillisin tapauskohtaisin toimintaohjein sekä koulutuksin. Avoterveydenhuollon tulosalueen ilmoituksia oli toiseksi eniten; 12 (vrt. 8 ilmoitusta v.2016). Avoterveydenhuollon ilmoituksista 5/12 on tehty päivystysvastaanotolta. Riskiluokituksina ilmoituksissa olivat merkityksetön riski 33 % (vrt. 23 % v. 2016), vähäinen riski 56 % (vrt. 65 % v. 2016) ja kohtalainen riski 11 %.

Työtaturmat ja ammattitaudit

Uusi työtaturma- ja ammattitautilaki (1.1.2016) velvoittaa työnantajan vakuuttamaan työntekijänsä tapaturmavakuutuksella. Työtaturmavakuutus kattaa työssä ja työmatkalla sattuneet työtaturmat sekä työn aiheuttamat ammattitaudit. Työnantajan on tehtävä ilmoitus vakuutusyhtiölle viipymättä ja viimeistään 10 arkipäivän kuluessa tiedonsaannista. Korvauskäsittelyjen nopeuttamiseksi esimiehet ottivat käyttöön IF Yrityskansion sähköisen työtaturmailmoituksen vakuutustodistuksineen.



Ammattitauti-ilmoituksia ei tehty yhtään. Työtaturmia ilmoitettiin 30. Tapaturmista 20 sattui työpaikalla ja 10 työmatkalla. Korvattuja sairauspäiviä oli yhteensä 155; keskimäärin 7 korvauspäivää/tapaturma. Tapaturmakorvauksia maksettiin If-vakuutuksesta yhteensä 23 253 € eli keskimäärin 775 € tapaturmaa kohden. Eniten korvattiin kompastumisista, liukastumisista ja puristumisesta aiheutuneiden tapaturmien kuluja. Työpaikalla tapahtuneita tapaturmia korvattiin 20 694 € ja työmatkalla tapahtuneita 2 588 €. Kaikki tapaturmien aiheuttamat poissaolot olivat ohimeneviä. Korvattavia pisto- ja viiltotapaturmia oli neljä, niistä ei aiheutunut korvattavia poissaoloja.

Koulutukset ja osaamisen varmistaminen

Työnantajan on annettava työntekijälle opetusta ja ohjausta työn haittojen ja vaarojen estämiseksi sekä työstä aiheutuvien turvallisuutta tai terveyttä uhkaavan haitan tai vaaran välttämiseksi (Ttl 14 § 1 mom., 27 § 1 mom.).

Terveyskeskuksen sisäisen koulutussuunnitelman mukaisesti jatkettiin turvallisuuteen liittyvää koulutusta; Uhkaavan asiakkaan kohtaaminen 29.5.2017 (14 osallistujaa) ja alkusammutusharjoituskoulutuksia 22.5.2017 (75 osallistujaa). Riihimäen sairaalan tiloissa toimiva henkilöstö osallistui myös Kanta-Hämeen sairaanhoitopiiriin järjestämiin koulutuksiin. Kanta-Hämeen sairaanhoitopiiriin työsuojeluorganisaation kanssa käynnistettiin yhteistyö koulutussuunnitelman laatimiseksi. Tavoitteena on sopia huolehtimisvelvoitteesta (Ttl 49 §), tiedottamisesta ja yhteistoiminnasta yhteisellä työpaikalla.

7 PALKKAUS- JA HENKILÖSTÖKUSTANNUKSET

Kilpailukyky sopimuksen mukainen kunnallinen yleinen virka- ja työehtosopimus KVTES 2017 tuli voimaan 1. helmikuuta 2017. Sopimuskausi päättyi 31.1.2018. Sopimuskaudella ei korotettu palkkoja.

Säännölliset työntekijät muuttivat helmikuun alussa 2017. Työaikoja pidennettiin kilpailukyky sopimuksen mukaisesti keskimäärin 24 tuntia vuodessa ansiotasoa muuttamatta.

Uudet työaika säännökset tulivat voimaan 1. helmikuuta 2017. Uudet säännölliset työntekijät koskevat toimistotyöaikaa, yleistyöaikaa, jaksotyötä ja ns. 37 tunnin työaikaa (KVTES 10 §:n mukainen työaika). Säännölliset työntekijät pitenivät 30 minuuttia/viikko.

Terveyskeskuslääkärin ja terveyskeskushammaslääkärin säännöllinen työaika piteni 37 tunnista 38 tuntiin ja 15 minuuttiin viikossa (tai keskimäärin em. tuntimäärä työntekijä jaksossa).

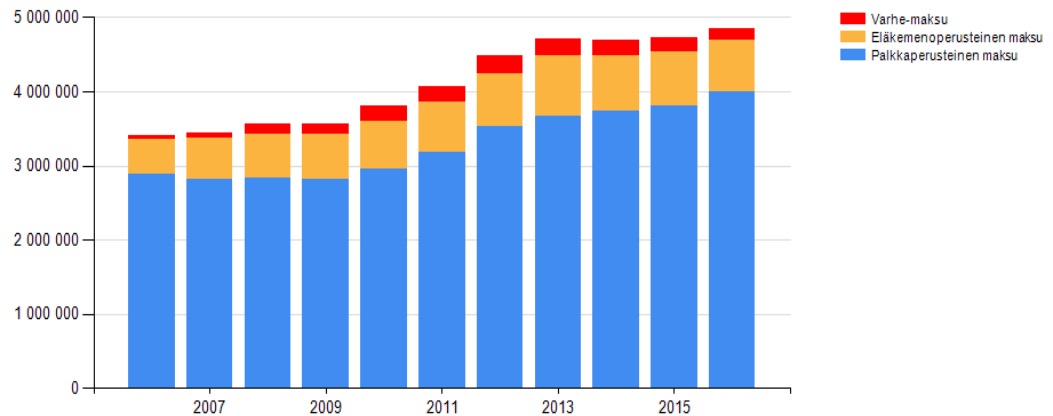
Kilpailukyky sopimusta koskevassa neuvottelutuloksessa sovitusta lomarahojen vähentämisestä 30 prosentilla loman määrätymisvuosien 2016–2017 ja 2017–2018 sekä 2018–2019 osalta oli sovittu 31.5.2016 allekirjoitetussa erillisessä virka- ja työehtosopimuksessa.

Vakituisen henkilöstön palkkausmenot 1000€	2013	2014	2015	2016	2017
Luottamushenkilöiden kokouspalkkiot	19	20	20	19	18
Lääkärihenkilöstön palkat	3 286	3 221	3 675	4 154	4 585
Hoitohenkilöstön palkat	7 945	7 635	7 501	7 984	7 693
Muun henkilöstön palkat	2 761	2 861	2 704	2 585	2 679
Erilliskorvaukset/lääkärihenkilöstö	373	442	491	523	570
Erilliskorvaukset/hoito- ja muu henkilöstö	1 209	1 105	1 007	1 038	987
Yhteensä	15 593	15 284	15 398	16 303	16 532

Kuuel-palkkasumma, eläkemaksut ja eläkemenot vuosittain

Seuraavassa taulukossa kuvataan terveyskeskuksen maksamien palkkojen ja eläkemaksujen euromääräisiä summia sekä Kevan maksamaa eläkemenoa. Palkkasumma on työntekijän maksamien bruttopalkkojen summa.

Palkkaperusteista eläkemaksua työnantaja maksaa kaikesta työstä, josta karttuu eläkettä. Eläkemenoperusteista eläkemaksua maksavat ne työnantajat, joiden ennen vuotta 2005 palveluksessa olleille työntekijöille on kalenterivuoden aikana maksettu eläkettä. Varhaiseläkemenerusteista eläkemaksua eli varhemaksua maksavat työnantajat työntekijöistä, jotka jäävät ensimmäistä kertaa työkyvyttömyyseläkkeelle tai kuntoutustuelle.



Työllistämistuki ja oppisopimuskoulutus

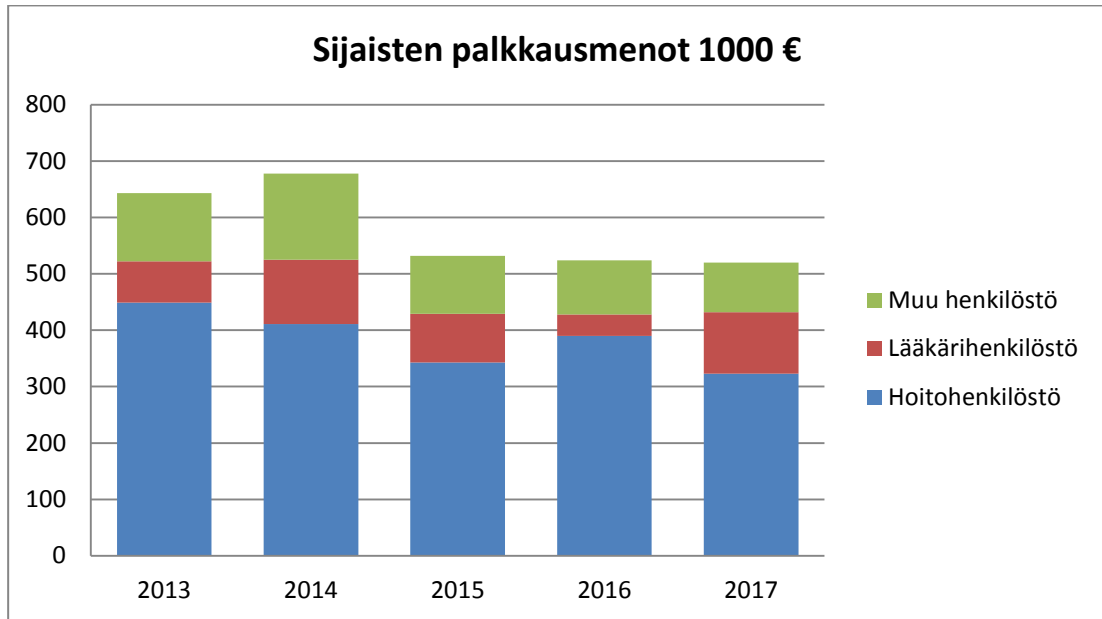
Työllistämistuella työskenteli vuonna 2017 1 henkilö huoltomiehenä. Kuntayhtymä sai työ- ja elinkeinoministeriöltä työllistämistukea yhteensä 2 917,58 euroa edellä mainitun henkilön työllistämiseksi.

Päivystyksen erilliskorvaus

Vuonna 2017 lääkäreiden päivystysajan erilliskorvauksia maksettiin 221 006 euroa. Nousua vuodesta 2016 oli 27 %, kun summa vuonna 2016 oli 174 463 euroa.

Sijaisten palkkamenot

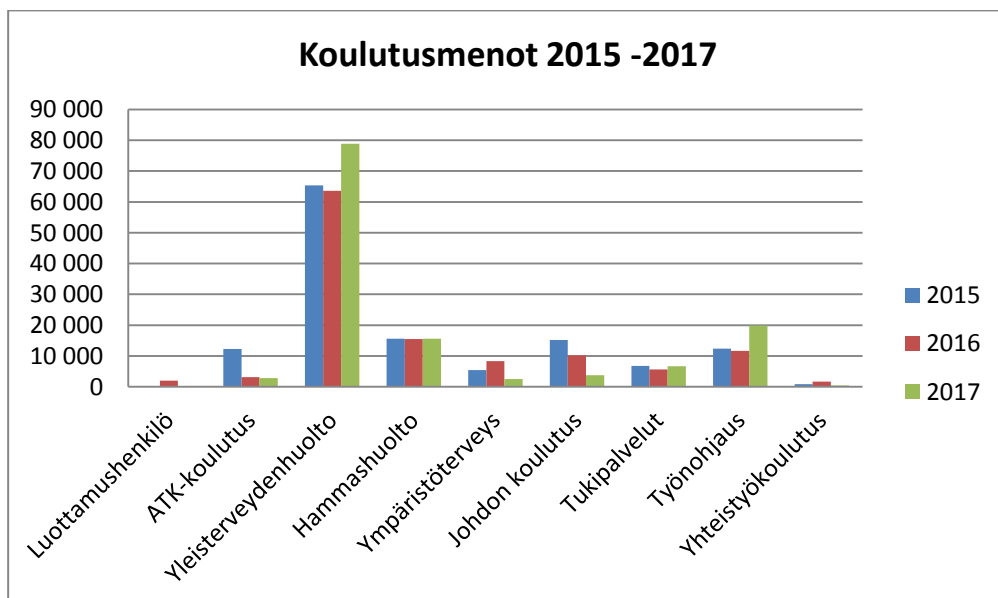
Sijaisten palkkausmenot ovat laskeneet 0,46 % vuodesta 2016. Vuonna 2017 sijaisten palkkoihin käytettiin kaikkiaan 520 822 euroa. Sijaisten palkkojen lisäksi tilapäistä työvoimaa on palkattu 302 706 eurolla, kun vuonna 2016 vastaava summa oli 270 030 euroa. Tilapäisen työvoiman palkkauskulut ovat lisääntyneet 12 % vuodesta 2016.



Lääkärihenkilökunnan sijaisten palkkamenot ovat lisääntyneet 190 % vuodesta 2016. Lääkärihenkilökunnan sijaisten palkkamenot olivat vuonna 2017 yhteensä 108 840 euroa. Edellisenä vuonna lääkäreiden sijaismäärärahan toteuma oli 37 510 euroa. Vuonna 2017 lääkäripalveluita ostettiin 266 790 eurolla, joka on 21,80 % (58 153 euroa) vähemmän kuin vuonna 2016. Hammaslääkäreiden palveluita ostettiin 85 748 eurolla, joka on 143,14 % (122 739 euroa) vähemmän kuin vuonna 2016.

8 OSAAMISEN KEHITTÄMINEN

Koulutusmäärärahojen kustannuksiin sisältyvät sekä ulkoiset että sisäiset koulutukset. Vuonna 2017 koulutukseen käytettiin 130 595 euroa, joka oli 0,36 % toimintamenoista. Vuonna 2016 vastaava summa oli 121 955 euroa, joten summa nousi 7 %. Yleisterveidenhuollon koulutuksiin on käytetty vuoden 2017 aikana eniten rahaa, 78 853 euroa. Kyseinen tili kattaa henkilöstön koulutuksista 60 %. Hammashuollon koulutuksiin käytettiin 12 % koulutusrahoista, johdon koulutuksiin 3 % ja atk-koulutuksiin 2 % koulutusrahoista.



Vuonna 2017 työnantajan maksamia koulutuksia oli 957 kalenteripäivää, joka on saman verran kuin vuonna 2016. Vuoden 2015 alusta lukien kaikki koulutussuunnitelman mukaiset koulutukset on anottu Populus-järjestelmän kautta.

Työnantajan maksama koulutus

Koulutuslaji	2016	2017
Koulutus, palkallinen	64	152
Luottamusmieskoulutus, palkallinen	20	6
Virkamatka, palkallinen	6	8
Työsuojelukoulutus, palkallinen	4	2
Täydennyskoulutus, sis, kokop	107	136
Täydennyskoulutus, kokop, ulkoinen	552	523
Kalenteripäiviä yhteensä	753	827

Koulutuslaji	2016	2017
Koulutus, sisäinen tunteina	4	1
Koulutus, ulkoinen tunteina	0	5
Täydennyskoulutus, sis, osap.	1036	591
Täydennyskoulutus, ulkoinen, osap.	166	185
Tunteja yhteensä	1206	782
Muutettuna päiviksi (6 tuntia on 1 koulutuspäivä)	201	130
Koulutuspäiviä yhteensä	954	957

Koulutuskorvaushakemus Työttömyysvakuutusrahastolta

Työttömyysvakuutusrahastolta anottiin vuonna 2017 yhteensä 629 koulutuspäivältä korvauksia. Korvauksia anottiin työntekijöiden lukumäärän perusteella seuraavasti:

- 1 koulutuspäivältä 68 henkilöä
- 2 koulutuspäivältä 72 henkilöä
- 3 koulutuspäivältä 139 henkilöä

Työttömyysvakuutusrahastosta saatiin koulutuskorvauksia vuonna 2017 yhteensä 2 908,79 euroa.

9 VIRKISTYSTOIMINTA

Terveyskeskuksen kuntayhtymä hyväksyy vuosittain käyttösuunnitelmassaan määrärahan henkilökunnan virkistystoimintaa varten. Määräraha oli 6 900 euroa vuonna 2017. Puolet varoista on tarkoitettu käytettäväksi liikuntaan ja puolet kulttuuriin.

Virkistysvastaavana toimi rekrytoinnin osastonhoitaja Annaliisa Heinonen. Virkistysvastaava järjestää yhteistyötoimikunnan kanssa liikuntatempauksia ja erilaisia kulttuuriretkiä. Toiminnasta tiedotetaan Intranetissä ja tiimipostissa. Työnantaja korvaa toimipisteiden järjestämistä virkistysiltapäivistä (3 h) 3 euroa/osallistujaa kuitteja ja osallistujaluettelo vastaan.

Ympäri vuoden tuettua virkistystoimintaa ovat uinnit Riihimäen ja Tervakosken uimahalleissa.

Kuntosalimaksuista maksetaan osa Riihimäen Peltosaaren Liikuntakeskuksen ja Lopen Eimolan kuntosalin lipuista. Hausjärven kunnan kuntosalien käyttövuoroista voi sopia liikuntasihteerin kanssa.

Terveyskeskuksen oma fysioterapian liikuntasali oli myös henkilökunnan käytössä iltaisin ja viikonloppuisin. Yhteisistä kulttuuririennoista terveyskeskus kustantaa osan todellisesta hinnasta.

Maaliskuussa vierailimme Lahden kaupunginteatterissa katsomassa Rantarouvat tragikomedialla ja marraskuussa Riihimäen teatterissa Arvoituksellisia muunnelmia vierailunäytännön yleisönä. Perinteisesti terveyskeskuksen henkilökuntaa osallistui syyskuussa Lopen Poronpolun – tapahtumaa, kuntayhtymä on korvannut osallistumismaksun ilman omavastuuta.

Virkistystoiminnan kustannukset olivat 6 559,54 euroa, henkilöstön kuntayhtymälle maksamia omavastuita kertyi 1 305 euroa.

Liite 1. Kuntayhtymän virat ja toimet ammattinimikkeittäin vuonna 2017

Määrä	Ammattinimike
5	Ammattimies
4	Apulaisylilääkäri
1	Apuvälinehoitaja
1	Asianhallintasihteeri
1	Controller
1	Elintarvikelaborantti
1	Eläintenhoitaja
13	Fysioterapeutti
1	Geriatrici
29	Hammashoitaja
1	Hammashuollon osastonhoitaja
1	Huoltomies
1	Huoltopäällikkö
1	Hygieenikkoeläinlääkäri
2	It-tukihenkilö
1	Jalkaterapeutti
3	Johdon sihteeri
1	Johtajaylilääkäri
1	Johtava ylihoitaja
1	Kanslisti
1	Kaupungineläinlääkäri
1	Keskusvarastonhoitaja
1	Kunnaneläinlääkäri
1	Kuntohoitaja
1	Kuntoutussihteeri
33	Laitoshuoltaja
3	Lääkintävahtimestari
11	Osastonhoitaja, hoitolaitoksessa
8	Osastonsihteeri
3	Palvelusihteeri
32	Perushoitaja
1	Psykiatri
2	Psykologi
4	Puheterapeutti
2	Pääkäyttäjä
99	Sairaanhoitaja
1	Siivoustyönjohtaja
1	Siivoustyönohjaaja
3	Sosiaalityöntekijä
11	Suuhygienisti
1	Taloussuunnittelija

1	Taloustoimen sihteeri
3	Tekstinkäsittelijä
37	Terveydenhoitaja
11	Terveyskeskusavustaja
21	Terveyskeskushammaslääkäri
29	Terveyskeskuslääkäri
7	Terveystarkastaja
1	Terveysvalvonnan johtaja
1	Terveysvalvonnan sihteeri
1	Tietohallinnon projektipäällikkö
2	Toimintaterapeutti
3	Toimistos sihteeri
1	Toimistovirkailija
1	Valvontaeläinlääkäri
1	Varastoapulainen
7	Välinehuoltaja
1	Yhtymäjohtaja
1	Ylihammaslääkäri
2	Ylihoitaja
2	Ylilääkäri
423	Yhteensä

