



RIIHIMÄEN SEUDUN
TERVEYSKESKUKSEN KY

HENKILÖSTÖTILINPÄÄTÖS 2018

Käsittely:
Johtoryhmä 5.3.2019
Yhtymähallitus 20.3.2019

| | | |
|----|--|----|
| 1 | JOHDANTO..... | 2 |
| 2 | HENKILÖSTÖN MÄÄRÄ..... | 2 |
| 3 | HENKILÖSTÖN RAKENNE..... | 5 |
| 4 | HENKILÖSTÖN IKÄRAKENNE..... | 6 |
| 5 | POISSAOLOT..... | 10 |
| 6 | TYÖSUOJELU..... | 13 |
| 7 | PALKKAUS- JA HENKILÖSTÖKUSTANNUKSET..... | 19 |
| 8 | OSAAMISEN KEHITTÄMINEN..... | 22 |
| 9 | TYÖHYVINVOINTI..... | 24 |
| 10 | VIRKISTYSTOIMINTA..... | 24 |

1 JOHDANTO

Henkilöstötilinpäätöksen tiedot perustuvat 31.12.2018 tilanteeseen. Tiedot on kerätty henkilöstöhallinnonohjelma Populuksesta, Taloushallinnon ohjelmasta, Kuntien eläkevuokituksen (KEVA) ja talous- ja hallintotoimistossa ylläpidettävistä Excel-tiedostoista.

2 HENKILÖSTÖN MÄÄRÄ

Kuntayhtymässä oli vuonna 2018 yhteensä 393 vakanssia, joista 304 oli toimia ja 89 virkoja.

Yhtymähallitus lakkautti vuonna 2018 vakansseja 30 kpl sekä muutti 48 kpl virkaa toimeksi.

Kuntayhtymässä tehtiin nimikemuutoksia tehtiin kuntayhtymässä, joilla ei ollut kustannusvaikutuksia:

- 2 pääkäyttäjää muutettiin palvelusuunnittelijaksi
- 2 IT-tukihenkilön muutettiin ICT-suunnittelijaksi
- 3 johdon sihteeriä muutettiin: 2 johdon assistentiksi ja 1 hallinnon assistentiksi
- 1 controller muutettiin talouspäälliköksi
- 3 apulaisylilääkäreitä muutettiin terveyskeskuslääkäreiksi
- 1 laitoshuoltaja-välinehuoltaja muutettiin laitoshuoltajaksi

Uusi yhtymäjohtaja aloitti kuntayhtymässä 2.1.2018 sekä uusi johtajaylilääkäri 1.8.2018.

Sairaalan tulosalueella käytiin syksyllä 2018 yhteistoimintaneuvottelut tulosalueen hoito- ja muun henkilöstön kanssa. Yhteistoimintaneuvottelujen piirissä oli kaiken kaikkiaan 82 työntekijää. Yhteistoimintaneuvottelut käytiin, koska osastojen kuormitusaste ei ollut ollut suunnitellulla tasolla vuoden 2018 aikana. Kysyntään nähden osastoilla oli liikaa potilaspaikkoja. Sairaalan tulosalueella lähdettiin suunnittelemaan osastojen ja osastopaikkojen vähentämistä. Yhteistoimintaneuvottelujen lopputuloksena sairaalan tulosalueelta siirtyi työntekijöitä avoterveydenhuollon tulosalueelle ja osastoilta siirtyi työntekijöitä mm. kotisairaanhoidon ja geriatrian poliklinikalle.

Kuntayhtymän palveluksessa oli 31.12.2018 yhteensä 426 henkilöä.

| | |
|--------------------------|------------|
| Yleisjohto ja hallinto | 8 |
| Avoterveydenhuolto | 176 |
| Suun terveydenhuolto | 72 |
| Sairaala | 106 |
| Tukipalvelut | 48 |
| Ympäristöterveydenhuolto | 16 |
| Yhteensä | 426 |

Henkilötyövuosi

Henkilötyövuodella tarkoitetaan täyttä työaikaa tekevän henkilön koko vuoden työskentelyä, jossa huomioidaan kokoaikatyössä, osa-aikatyössä ja sivuvirassa oleva henkilöstö.

HTV 1 = palveluksessaolopäivät/365 (tai 366) x henkilön osa-aika-%/100

(Luvussa on mukana myös ulkoistetut työntekijät)

HTV 2 = yllä olevan kaavan mukaan ja lisäksi vähennetään ko. ajalle tallentuvat palkattomat poissaolot

HTV 3 = yllä olevan kaavan mukaan ja lisäksi vähennetään ko. ajalle tallennetut palkalliset ja palkattomat poissaolot.

| Tulosalue | HTV1 | HTV2 | HTV3 |
|------------------------------|---------------|---------------|---------------|
| 100 Yleisjohto ja hallinto | 7,46 | 7,32 | 6,01 |
| 200 Avoterveydenhuolto | 164,32 | 150,01 | 123,08 |
| 300 Suun terveydenhuolto | 71,29 | 68,42 | 54,36 |
| 400 Sairaala | 101,31 | 90,90 | 74,75 |
| 500 Tukipalvelut | 48,83 | 47,60 | 38,55 |
| 600 Ympäristöterveydenhuolto | 15,60 | 13,62 | 10,37 |
| Yhteensä | 408,82 | 377,87 | 307,11 |

Seuraavassa henkilötyövuosijaottelu kustannuspaikoittain:

| Kustannuspaikka | HTV1 | HTV2 | HTV3 |
|---------------------------------------|-------------|-------------|-------------|
| 1011 Yleisjohto ja hallinto | 7,46 | 7,32 | 6,01 |
| 2013 Riihimäen vastaanotto | 59,28 | 55,19 | 45,49 |
| 2014 Päivystys | 24,57 | 21,32 | 17,73 |
| 2031 Hausjärven terveydenedistäminen | 6,12 | 5,49 | 4,52 |
| 2032 Lopen terveydenedistäminen | 6,34 | 5,46 | 4,55 |
| 2033 Riihimäen terveydenedistäminen | 25,3 | 23,89 | 19,48 |
| 2051 Fysioterapia | 13,84 | 13,76 | 11,18 |
| 2052 Lääkinnällinen kuntoutus | 3,95 | 3,95 | 3,36 |
| 2053 Erityistyöntekijät | 9,38 | 7,92 | 6,37 |
| 2061 Päihde- ja mielenterveyspalvelut | 12,73 | 11 | 8,92 |
| 2091 Hallintopalvelut | 2,83 | 2,04 | 1,48 |
| 3011 Hausjärven hammashuolto | 6,32 | 6,09 | 4,74 |
| 3012 Lopen hammashuolto | 8,96 | 8,17 | 6,67 |
| 3013 Riihimäen hammashuolto | 46,78 | 45,23 | 36,05 |
| 3021 Välinehuolto | 7,23 | 6,92 | 5,33 |
| 3091 Hallintopalvelut | 2 | 2 | 1,57 |
| 4013 Akuuttiosasto | 19,25 | 18,75 | 15,62 |
| 4014 Geriatriinen kuntoutusosasto | 20,46 | 18,26 | 15,02 |
| 4016 Akuuttiosasto 2 | 24,01 | 20,78 | 16,91 |
| 4021 Hausjärven kotisairaanhoido | 4,36 | 4,36 | 3,37 |
| 4022 Lopen kotisairaanhoido | 5,21 | 4,24 | 3,59 |
| 4023 Riihimäen kotisairaanhoido | 2 | 2 | 1,51 |
| 4024 Kotisairaala | 11,12 | 9,45 | 7,54 |
| 4031 Geriatrian poliklinikka | 1,15 | 1 | 0,83 |
| 4091 Hallintopalvelut | 13,76 | 12,05 | 10,36 |
| 5011 Talous- ja tietohallinto | 10,41 | 9,61 | 7,86 |
| 5021 Kiinteistö- ja tekninen huolto | 8,02 | 8,01 | 6,81 |
| 5022 Materiaalihuolto | 1,33 | 1,33 | 1,12 |
| 5024 Siivoustoimi | 29,07 | 28,65 | 22,76 |
| 6011 Terveysvalvonta | 10,12 | 8,23 | 6,17 |
| 6021 Eläinlääkintähuolto | 4,49 | 4,39 | 3,43 |
| 6091 Hallintopalvelut | 1 | 1 | 0,77 |

Palvelussuhteen luonne

| Palvelussuhteen luonne | 2017 | 2018 | Muutos |
|---|------------|------------|-----------|
| Vakinainen, toistaiseksi voimassa oleva | 352 | 349 | -3 |
| Määräaikainen | 64 | 66 | 2 |
| Siviilipalvelusmies | 4 | 3 | -1 |
| Työtoiminnan työntekijä | 1 | 1 | 0 |
| Kaikki yhteensä 31.12.2018 | 421 | 419 | -2 |

3 HENKILÖSTÖN RAKENNE

31.12.2018 kuntayhtymän palveluksessa oli 376 naista ja 43 miestä. Luvut korreloivat kunta-alan yleiseen tilanteeseen - yli 3/4 kunta-alan kaikista työntekijöistä on naisia. Miehiä on vähiten juuri terveys- ja sosiaalialalla, missä naisten osuus onkin yli 90 % työntekijöistä.

| Sukupuolijakauma | Naisia | % | Miehiä | % | Yhteensä |
|--------------------------------|------------|----------------|-----------|----------------|------------|
| Vakinainen, toist. voim. oleva | 321 | 76,61 % | 28 | 6,68 % | 349 |
| Määräaikainen, ei kenenkään si | 15 | 3,58 % | 8 | 1,91 % | 23 |
| Muu sijainen | 40 | 9,55 % | 3 | 0,72 % | 43 |
| Työtoiminnan työntekijä | 0 | 0,00 % | 1 | 0,24 % | 1 |
| Siviilipalvelusmies | 0 | 0,00 % | 3 | 0,72 % | 3 |
| Kaikki yhteensä | 376 | 89,74 % | 43 | 10,26 % | 419 |

Sovellettavat työehtosopimukset

Kuntayhtymässä sovellettavia työehtosopimuksia ovat: Kunnallinen yleinen virka- ja työehtosopimus (KVTES), kunnallinen teknisen henkilöstön virka- ja työehtosopimus (TS) ja kunnallinen lääkärin virkaehtosopimus (LS).

| Työehtosopimus | Määrä | % |
|--|------------|-----------------|
| Yleinen virka- ja työehtosopimus KVTES | 326 | 77,80 % |
| Terveyskeskuslääkärit, LS | 45 | 10,70 % |
| Terveyskeskushammaslääkärit, LS | 22 | 5,30 % |
| Eläinlääkäri, LS | 6 | 1,40 % |
| Tekniset TS | 18 | 4,30 % |
| Sopimuksettomat | 2 | 0,50 % |
| Yhteensä | 419 | 100,00 % |

Työaika

Kuntayhtymän työajat määräytyvät edellä mainittujen virka- ja työehtosopimusten perusteella. Selvästi suurimpana ryhmänä ovat jaksotyöaikaa tekevät.

| Työaika | Määrä | % |
|---|------------|------------|
| Yleistyöaika 38,75 h/viikko | 19 | 4,5 |
| Päivätyönluonteinen yleistyöaika 38,75 h/vk | 8 | 1,9 |
| Toimistotyöaika 36,75 h/vk | 21 | 5 |
| Terveyskeskuslääkärit ja -hammaslääkärit | 73 | 17,4 |
| Jaksotyöaika 116,25 h/ 3 viikkoa | 280 | 66,8 |
| Säännöllinen työaika 38,25 h/viikko | 15 | 3,6 |
| Ei säädöstä | 3 | 1 |
| Yhteensä | 419 | 100 |

Suurimmat ammattiryhmät

Kuntayhtymän suurin ammattiryhmä on sairaanhoitajat, joita on 91 vakanssia. Terveystenhoitajien vakansseja on 33 ja perushoitajien vakansseja on 25. Tarkka listaus ammattinimikkeittäin löytyy liitteestä 1.

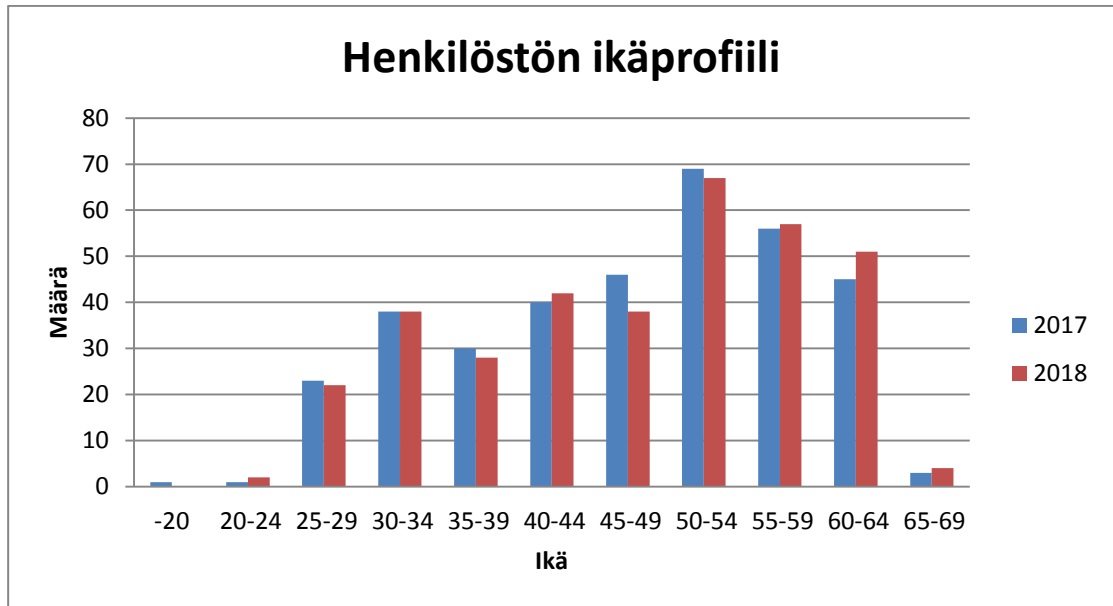
4 HENKILÖSTÖN IKÄRAKENNE

Ikärakenne

31.12.2018 kuntayhtymän henkilöstöstä 28,16 % oli yli 55-vuotiaita. Lukuun sisältyvät kaikki kuntayhtymän työntekijät. Vakituinen henkilöstö oli koko henkilökuntaa ikään-tyneempää - vastaava prosentti heidän keskuudessaan oli 32,09 %.

Alle 30-vuotiaita vakituisia työntekijöitä oli 24, muu henkilöstö mukaan luettuna 52.

Vakituisen henkilöstön keski-ikä vuonna 2018 oli 47,6 vuotta, muu henkilökunta mukaan lukien keski-ikä laski 45,7 vuoteen. Suurimmista ammattiryhmistä sairaanhoitajien keski-ikä vuonna 2018 oli 46,5 vuotta, terveydenhoitajien 46,6 vuotta ja perushoitajien 41,7 vuotta. Nuorin ammattiryhmä oli terveyskeskuslääkärit 38,9 vuotta.



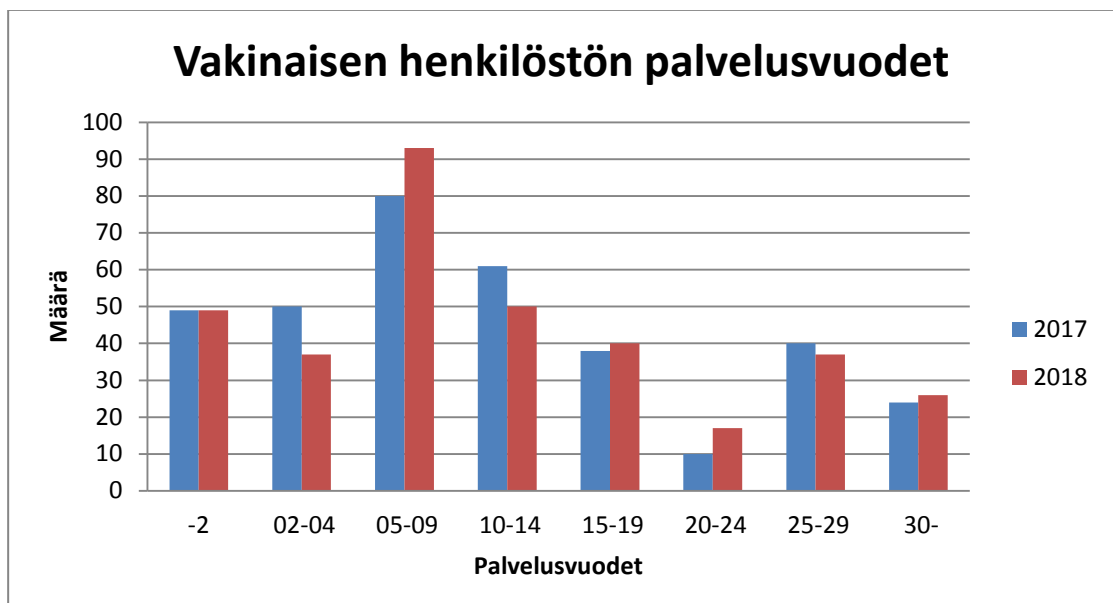
Palvelussuhteiden vaihtuvuus

Vuoden 2018 aikana toistaiseksi voimassa olevista työsuhteista lopetti 19 henkilöä ja eläkkeelle pääsi 8 henkilöä.

Uusia toistaiseksi voimassa olevia työsuhteita aloitettiin 27.

Palvelussuhteen pituus

31.12.2018 vakituisesta henkilöstöstä 34 % oli ollut yli 15 vuotta kuntayhtymän palveluksessa. Vuonna 2017 vastaava luku oli 32 %. Keskimääräinen palvelusaika kuntayhtymässä oli 12,4 vuotta. Määrällisesti eniten palvelusvuosia oli 5–9 vuotta (26,6 %) ja 10–14 vuotta (10,3 %) palvelleilla. Suurimmat erot vuoteen 2017 verrattuna on ryhmässä 2 - 4 vuotta palvelleilla; laskua 14 henkilöä ja ryhmässä 5 - 9 vuotta palvelleilla; nousua oli 13 henkilöä.



Eläkepoistuma

Kevan tilastojen perusteella seuraava eläkkeelle lähtijöiden huippu on kuntayhtymässä vuonna 2022, jolloin arvion mukaan 13 henkilöä siirtyy vanhuuseläkkeelle, 2 henkilöä työkyvyttömyyseläkkeelle ja kaksi osatyökyvyttömyyseläkkeelle.

Ennusteessa kuvataan vakuutettujen arvioitu eläköityminen aikasarjana vuosittain. Ennuste perustuu vuoden 2017 lopussa vakuutettuna olleiden työ- ja virkasuhteisten tilanteeseen sekä vuoden 2019 alun organisaatiotilanteeseen. Ennusteessa on huomioitu vanhuus-, työkyvyttömyys- ja osatyökyvyttömyyseläkkeelle siirtyvät henkilöt.

Vanhuuseläkkeet sisältävät varhennetut vanhuuseläkkeet, täydet työkyvyttömyyseläkkeet sisältävät kuntoutustuet ja osatyökyvyttömyyseläkkeet sisältävät osakuntoutustuet. Osittaiset varhennetut vanhuuseläkkeet eivät ole mukana ennusteessa. Työuraeläkkeet sisältyvät täysiin työkyvyttömyyseläkkeisiin.

Prosenttiosuudet on laskettu vertaamalla eläköityvien määrää vastaavaan edeltävänä vuotena palveluksessa 31.12. olevien henkilöiden joukkoon.

Vuoden 2017 eläkeuudistuksesta johtuen alimmat eläkeiät nousevat syntymävuoden mukaan portaittain.

Vakuutettujen eläköitymisennuste 2019 - 2038

| Vuosi | Vanhuuseläkkeet, henk. | Työkyvyttömyyseläkkeet, henk. | Osatyökyvyttömyyseläkkeet, henk. | Eläkkeet yhteensä, henk. | Eläkkeet, % 2017 tilanteesta | Eläkkeet yhteensä %, kaikki työnantajat yhteensä |
|-----------------|------------------------|-------------------------------|----------------------------------|--------------------------|------------------------------|--|
| 2019 | 7 | 2 | 3 | 11 | 2,6 | 3,3 |
| 2020 | 8 | 2 | 2 | 12 | 2,8 | 3,0 |
| 2021 | 11 | 2 | 3 | 16 | 3,7 | 3,4 |
| 2022 | 13 | 2 | 2 | 18 | 4,2 | 3,5 |
| 2023 | 12 | 2 | 2 | 16 | 3,7 | 3,5 |
| 2024 | 9 | 2 | 3 | 13 | 3,0 | 3,1 |
| 2025 | 9 | 2 | 2 | 14 | 3,3 | 3,4 |
| 2026 | 9 | 2 | 2 | 13 | 3,0 | 3,4 |
| 2027 | 10 | 2 | 2 | 14 | 3,3 | 3,4 |
| 2028 | 11 | 2 | 2 | 14 | 3,3 | 3,2 |
| 2029 | 11 | 1 | 2 | 15 | 3,5 | 3,2 |
| 2030 | 10 | 1 | 2 | 13 | 3,0 | 3,1 |
| 2031 | 12 | 1 | 2 | 15 | 3,5 | 2,9 |
| 2032 | 12 | 1 | 2 | 15 | 3,5 | 2,7 |
| 2033 | 10 | 1 | 2 | 13 | 3,0 | 2,7 |
| 2034 | 10 | 1 | 2 | 13 | 3,0 | 2,6 |
| 2035 | 8 | 1 | 2 | 10 | 2,3 | 2,5 |
| 2036 | 6 | 1 | 2 | 9 | 2,1 | 2,3 |
| 2037 | 6 | 1 | 1 | 9 | 2,1 | 2,3 |
| 2038 | 6 | 1 | 1 | 9 | 2,1 | 2,3 |
| Yhteensä | 190 | 30 | 41 | 262 | 61,4 | 59,9 |

Seuraavassa taulukossa esitetään 31.12.2018 vuoden lopussa vakuutettuina olleiden työ- ja virkasuhteisten henkilöiden määrä, keski-ikä ja keskieläkeikä vanhuuseläkeiän täyttämivuoden mukaan.

Vanhuuseläkeiän täyttämivuosi perustuu vakuutettujen henkilökohtaisiin eläkeikiin tai joustavaan eläkeikään, jos henkilökohtaista eläkeikää ei ole. Eläkeikä ei välttämättä ole sama kuin eläkkeelle siirtymisikä.

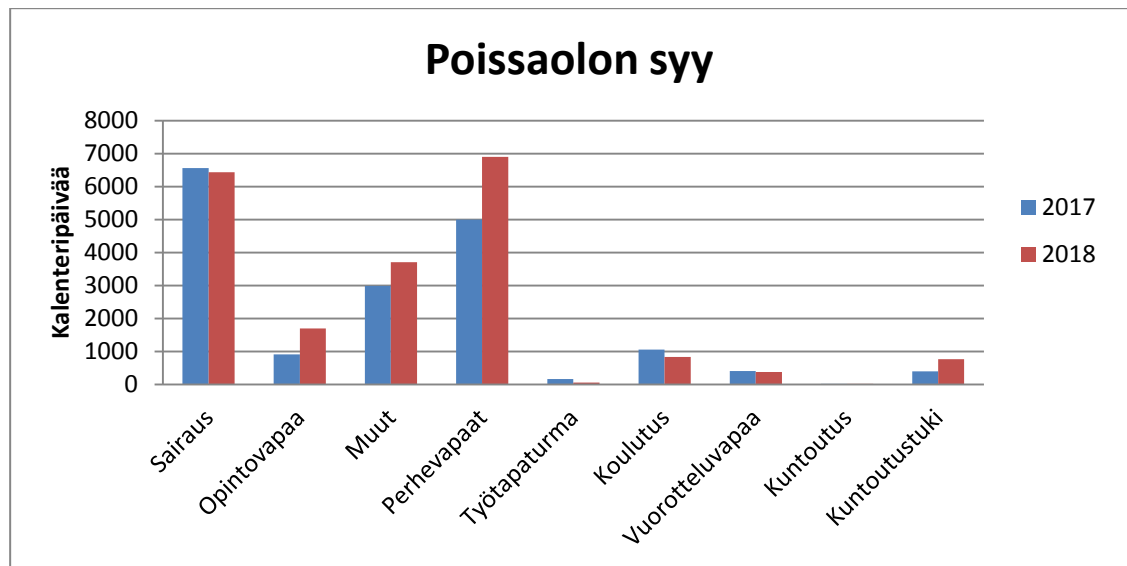
Jos henkilö on usean työnantajan palveluksessa, hänet tilastoidaan vain pääasiallisen työnantajan tilastoihin.

Vakuutettujen määrä vanhuuseläkeiän täyttämivuoden mukaan 2018

| Vuosi | Määrä, henkilöä | Keski-ikä, vuotta | Keski-eläkeikä, vuotta |
|--------|--------------------|----------------------|---------------------------|
| -2018 | 14 | 64,6 | 63,4 |
| 2019 | 11 | 62,3 | 63,7 |
| 2020 | 13 | 61,6 | 64,0 |
| 2021 | 14 | 60,4 | 63,9 |
| 2022 | 11 | 59,7 | 64,2 |
| 2023 | 10 | 58,8 | 64,3 |
| 2024 | 9 | 58,2 | 64,4 |
| 2025 | 6 | 57,2 | 64,6 |
| 2026 | 9 | 56,5 | 64,8 |
| 2027 | 15 | 55,6 | 65,0 |
| 2028 | 15 | 54,5 | 64,9 |
| 2029 | 5 | 53,5 | 64,7 |
| 2030 | 23 | 52,7 | 65,1 |
| 2031 | 15 | 51,9 | 65,2 |
| 2032 | 14 | 51 | 65,3 |
| 2033 | 12 | 50,1 | 65,3 |
| 2034 | 12 | 49,2 | 65,5 |
| 2035 | 8 | 48,1 | 65,6 |
| 2036 | 7 | 47,4 | 65,7 |
| 2037 | 9 | 46,5 | 65,7 |
| 2038 | 7 | 45,5 | 65,8 |
| 2039 | 4 | 44,4 | 66,0 |
| 2040 | 7 | 43,7 | 66,1 |
| 2041 | 11 | 42,6 | 66,1 |
| 2042 | 17 | 41,7 | 66,2 |
| 2043 - | 149 | 32,3 | 67,0 |

5 POISSAOLOT

Kuntayhtymässä oli kaikkiaan 38 524 kalenteripäivää poissaoloja vuonna 2018. Luvussa on mukana myös lyhytaikaiset sijaiset. Luku sisältää sairauspoissaolot, opintovapaat, perhevapaat, työtapaturmista johtuneet vapaat, vuosilomat, koulutuspäivät, vuorotteluvapaat, kuntoutus- ja kuntoutustukipäivät sekä muut poissaolot. Edellisen vuoden vastaava luku oli 35 520 kalenteripäivää. Poissaolojen määrä on lisääntynyt 3 004 kalenteripäivällä. Eniten lisäystä oli perhevapaissa, 1 906 kalenteripäivää sekä opintovapaissa, 789 kalenteripäivää. Kuntoutustuki oli lisääntynyt 396 päivällä- Kelan maksama kuntoutustuki alkaa yleensä noin vuoden kuluttua sairastumisesta. Edellytyksenä kuntoutustuelle on, että henkilölle on laadittu hoito- ja kuntoutussuunnitelma.



| Poissaolo syy | Kalenteripäiviä |
|-----------------|-----------------|
| Sairaus | 6 434 |
| Opintovapaa | 1 694 |
| Muut | 3 709 |
| Perhevapaat | 6 898 |
| Työtapaturma | 58 |
| Lomat | 17 753 |
| Koulutus | 827 |
| Vuorotteluvapaa | 374 |
| Kuntoutus | 12 |
| Kuntoutustuki | 765 |

Poissaolokoodi "muut syyt" 3709 kalenteripäivää sisältää:

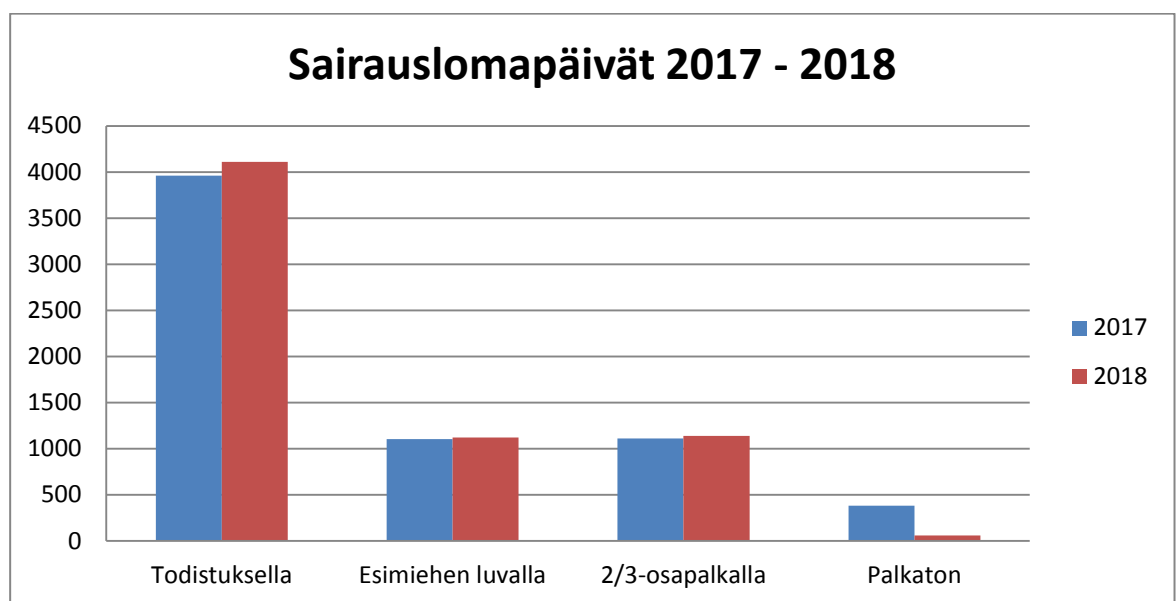
- 24,3 % yksityisasia palkaton (901 kalenteripäivää)
- 49 % toisen tehtävän hoito jäsenyhteisön ulkopuolella, palkaton (1 816 kalenteripäivää)
- 12 % työajantasausvapaa (Timecon tunnit) (445 kalenteripäivää)
- 6,5 % palkaton virka/työloma, säästösyyt (242 kalenteripäivää)
- 3,7 % etätyö (138 kalenteripäivää), (etätyötä teki yhteensä 5 henkilöä *)
- 1,3 palveluaikavapaa, palkallinen (42 kalenteripäivää)
- loput 125 päivää muodostuivat seuraavista syistä: palkallisista julkinen tehtävä, 50–60-vuotispäivä, aktiivivapaa, ylityövapaa, esimiehen luvalla tunteina, kertausharjoitus, virkamatka, luottamusmieskoulutus, omaisen siunauspäivä, työsuojelukoulutus, vihkimispäivä sekä palkattomista: luvaton poissaolo ja julkisen tehtävän hoito

*) Etätyöohjeistus otettiin kuntayhtymässä käyttöön 1.1.2015 alkaen. Etätyön tekemisestä laaditaan aina etätyösopimus, jossa on lueteltu etätyössä noudatettavat käytännöt ja etätyön ehdot. Etätyöpäivästä tehdään hakemus Populukseen ja etätyön alkamis- ja päättymisajankohta ilmoitetaan palvelusihteerille työaikakirjanpitoa varten.

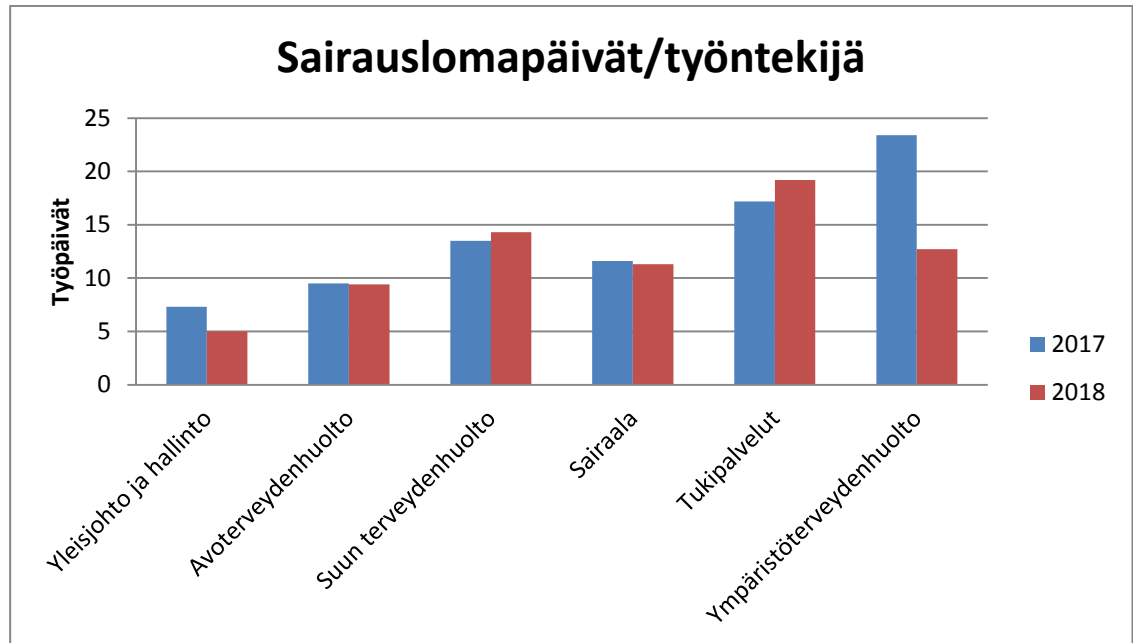
Sairauspoissaolot

Sairauspoissaoloiksi luokiteltavia poissaoloja oli vuonna 2018 kaikkiaan 6 434 kalenteripäivää. Sairauspoissaolojen määrä vähentyi 128 kalenteripäivällä vuodesta 2017. Sairauspoissaoloja oli työntekijää kohden 15,28 kalenteripäivää ja 11,9 työpäivää.

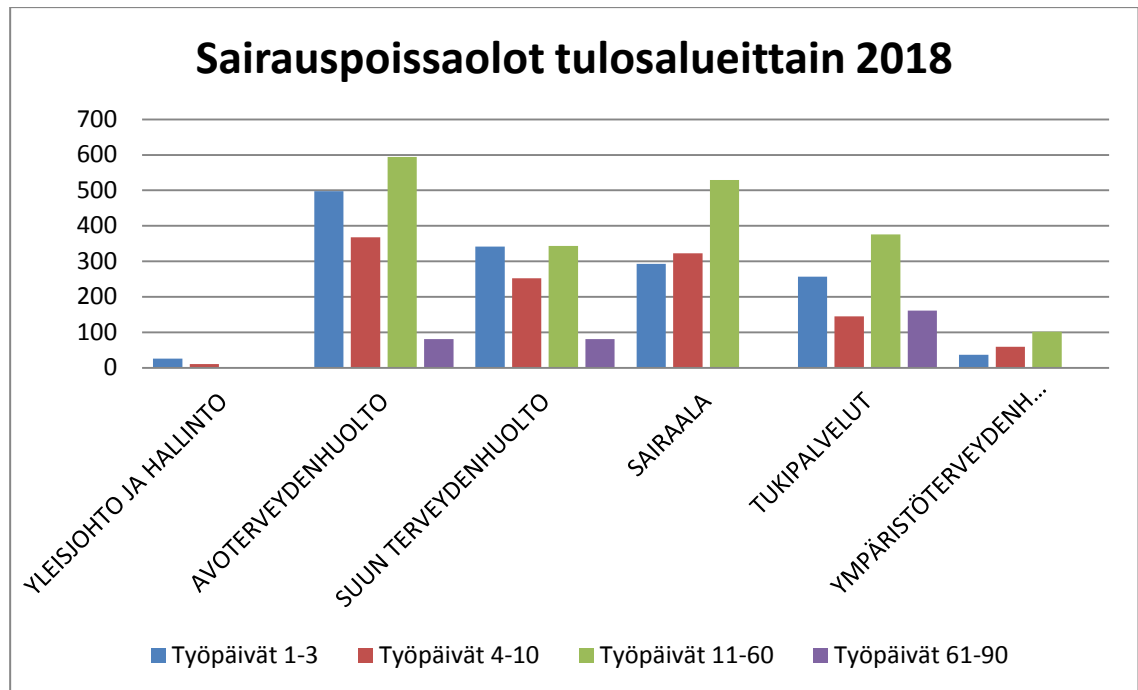
| Sairauspoissaolot | Työpäiviä | % |
|-------------------|-----------|------|
| 1 - 3 päivää | 1 453 | 29,7 |
| 4 - 10 päivää | 1 158 | 23,7 |
| 11 - 60 päivää | 1 944 | 40 |
| 61 - 90 päivää | 323 | 6,6 |



Tukipalveluiden ulosalueella oli eniten poissaoloja/työntekijä 19,2 työpäivää, kun verrataan sairauspoissaoloja henkilötyövuosiin (HTV1). Ympäristöterveydenhuollon tulosalueella vastaava luku on 12,7 ja suun terveydenhuollossa 14.3



Seuraavassa kaaviossa on sairauspoissaolojen jakautuminen työpäivittäin eri tulosalueilla.



6 TYÖSUOJELU

Työnantaja vastaa siitä, että työpaikka on turvallinen ja terveellinen työntekijöille. Työnantajan tulee on tietoinen työpaikan haitta- ja vaaratekijöistä ja niiden hallinnasta. Lisäksi työnantajan tulee huolehtia siitä, että työntekijöillä on tarvittavat tiedot ja taidot tehdä työnsä turvallisesti. Työnantajan tulee järjestää työntekijöille työterveyshuolto. Varsinainen työsuojeluvastuu kuuluu esimiehille. Työntekijöiden velvollisuutena on noudattaa työnantajan antamia määräyksiä ja ohjeita sekä huolehtia työssään omasta ja muiden työntekijöiden turvallisuudesta.

Terveyskeskuskuntayhtymälle valmistui Turvallisuussuunnitelma, joka sisältää Turvallinen kotikäynti ohjeistuksen.

Työsuojelutoimikunta kokoontui kuusi kertaa. Kokoukseen osallistuivat asiantuntijoina työterveys-hoitaja ja huoltopäällikkö. Toiminnan keskeisenä tavoitteena on tukea sekä esimiehiä että työntekijöitä työturvallisuuteen liittyvissä kysymyksissä.

Työsuojeluvaltuutetut ja työsuojelupäällikkö ovat terveyskeskuksen yhteistyöryhmän, sisäilmatyöryhmän ja työhyvinvointityöryhmän jäseniä.

Työturvallisuustilanne HaiPro -ilmoitusten valossa

Työturvallisuus HaiPro - ilmoitusten seurataan vaaratapahtumia ja niiden korjaustoimenpiteitä, kehitetään ennaltaehkäiseviä toimintatapoja ja suunnitellaan turvallisuus-koulutusta.

Työsuojelutoimikunta seurasi ilmoitusten määriä ja sisältöjä kaikissa työsuojelutoimikunnan kokouksissa. Väkivallan uhka- ja vaaratilanteita selvitettiin ja niiden ehkäisyyn kiinnitettiin huomiota ja järjestettiin henkilöturvallisuus koulutusta.

Työturvallisuuteen liittyvä haittatapahtumailmoituksia tehtiin 39 (v. 2017 / 47).

Ilmoitusten yleisimmät vaaratyypit ovat väkivalta ja äkillinen fyysinen tai psyykinen kuormittuminen, yhteensä 55% , väkivalta tai sen uhka ilmoituksia oli 37%.

Väkivalta tai sen uhka ilmoitukset ovat selkeästi lisääntyneet. (v. 2017 12%)

Tulosalueista avoterveydenhuollosta tehtiin eniten 21 kpl työturvallisuusHaiPro ilmoituksia. Ilmoituksista 67% oli väkivallasta tai sen uhkatilanteista ja fyysisestä tai psyykkisestä äkillisestä kuormittumisesta (väkivalta 43%).

Sairaalan tulosalueelta tehtiin 5 ilmoitusta ja niistä vain 1 oli väkivallan uhkatilanteesta. Sairaalaan tulosalueen työturvallisuustilanne on parantunut.

Suunterveydenhuollon tulosalueelta tehtiin 10 ilmoitusta, joista 50% oli väkivalta tai kuormitustilanteista.

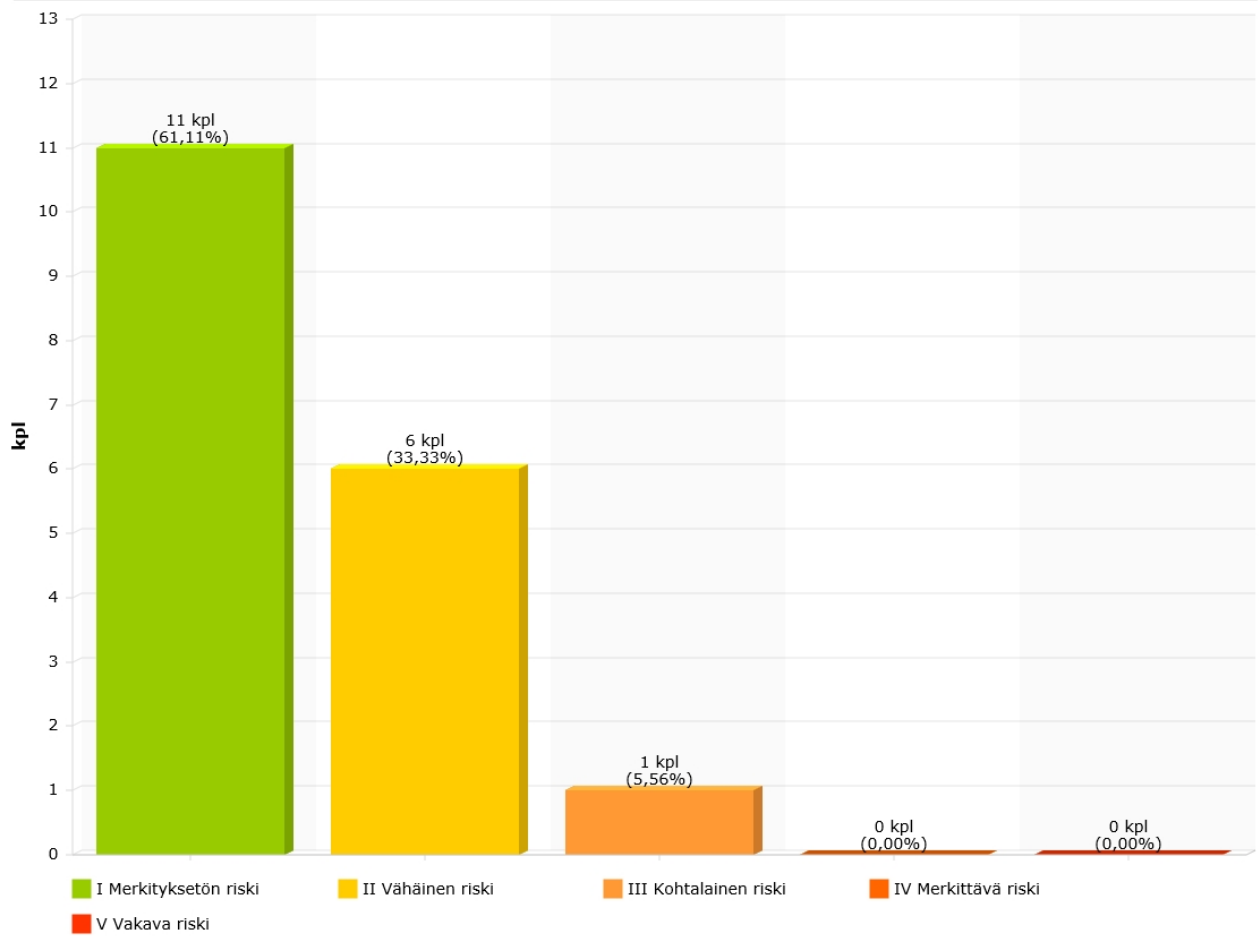
Avoterveydenhuollon ja suunterveydenhuollon turvallisuustilanne on ilmoitusten mukaan heikentynyt.

Työturvallisuusilmoitusten riskiarviot ovat kuitenkin merkityksettömän ja vähäisen riskin alueella. Joka voi olla merkki siitä, että ilmoitusaktiivisuus on lisääntynyt.

ilmoitukset ajalta: tammikuu 2018 - joulukuu 2018
JA lomakkeen täyttäjän yksikkö on Riihimäen seudun tkky

Riskiluokka

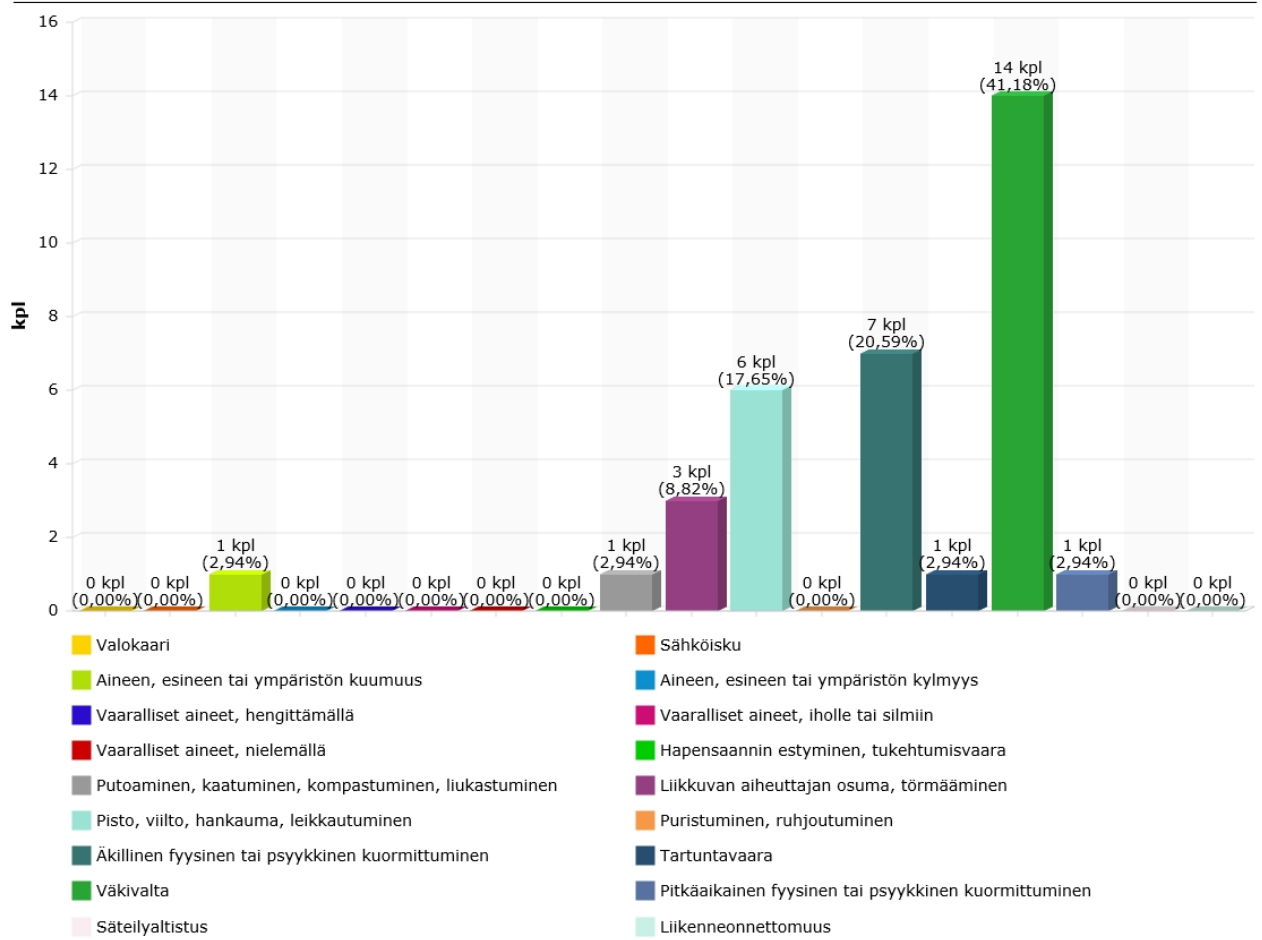
11.2.2019



ilmoitukset ajalta: tammikuu 2018 - joulukuu 2018
JA lomakkeen täyttäjän yksikkö on Riihimäen seudun tkky

Vaaratyyppi

11.2.2019

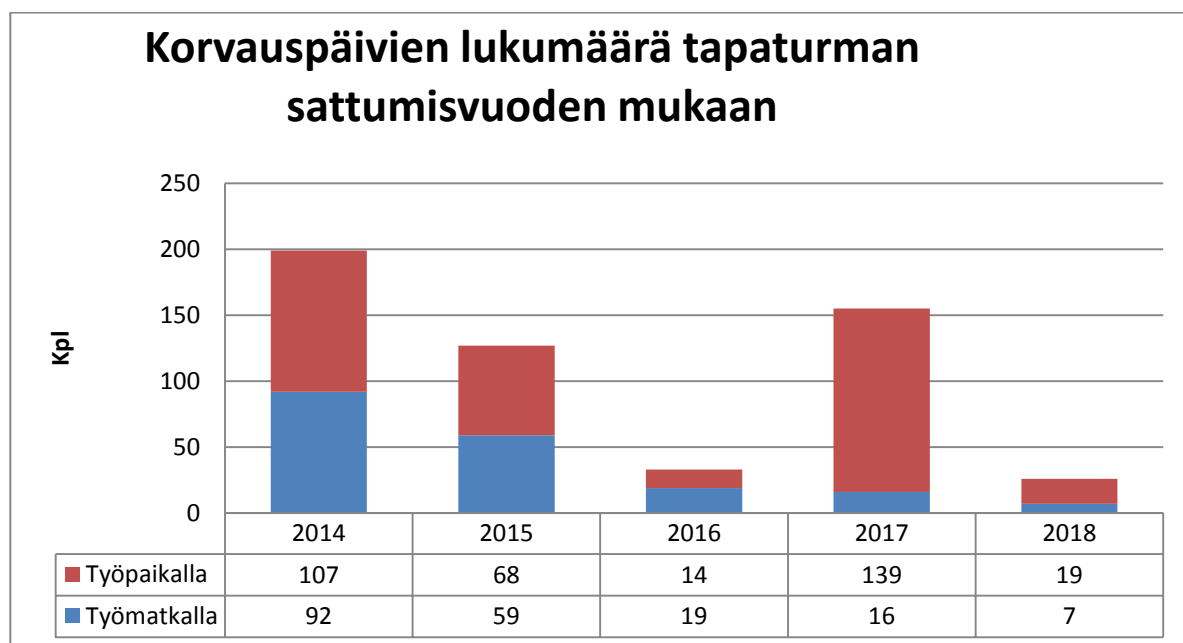
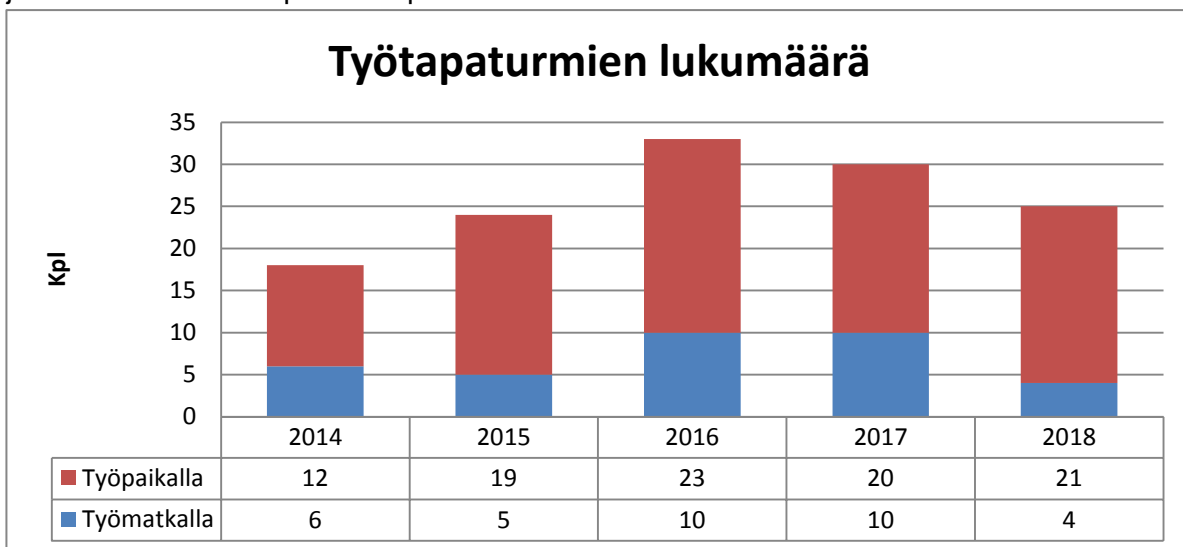


Työtapaturmat ja ammattitaudit

Työtapaturma- ja ammattitautilaki (1.1.2016) velvoittaa työnantajan vakuuttamaan työntekijänsä tapaturmavakuutuksella. Työtapaturmavakuutus kattaa töissä ja työmatkalla sattuneet työtapaturmat sekä työn aiheuttamat ammattitaudit. Työnantajan on ilmoitettava vakuutusyhtiölle viipymättä ja viimeistään 10 arkipäivän kuluessa siitä, kun sai tiedon.

Työtapaturmailmoitukset tehdään sähköisesti If vakuutukseen.

Työtapaturmien suhteen vuosi 2018 oli turvallinen. Työtapaturmia sattui työpaikalla suunnilleen sama määrä kuin edellisenä vuonna, mutta ne eivät aiheuttaneet juurikaan korvattavia poissaolopäiviä.



Ammattitauti-ilmoituksia ei tehty yhtään. Työtaturmia ilmoitettiin 25. Tapaturmista sattui työpaikalla 21 ja työmatkalla 4.

Korvattuja sairauspäiviä oli yhteensä 26 (v. 2017 155) ja korvauksia maksettiin yhteensä 5031 e, ka 201 e tapaturmaa kohden.

Koulutukset ja osaamisen varmistaminen

Työnantajan on annettava työntekijälle opetusta ja ohjausta työn haittojen ja vaarojen estämiseksi sekä työstä aiheutuvan turvallisuutta tai terveyttä uhkaavan haitan tai vaaran välttämiseksi (Ttl 14 § 1 mom., 27 § 1 mom.). Terveyskeskuksessa tehostettiin henkilöturvallisuuteen liittyvää koulutusta.

Väkivaltatilanteiden ennaltaehkäisykoulutusta järjestettiin yhteensä kolmena iltapäivänä. Koulutuksiin osallistui 84 kuntayhtymän työntekijää eri tulosalueilta. Koulutus sisälsi teoriaa ja käytännön harjoituksia. Koulutuksissa perehdyttiin terveyskeskuksen Turvallisuussuunnitelmaan vuosille 2018 – 2020, saatiin ohjeita ja tehtiin käytännön harjoituksia väkivaltatilanteiden ennalta ehkäisemiseksi.

Alkusammutusharjoitus järjestettiin sairaalan talouspihalla.

Kaikissa koulutuksissa oli runsaasti kiinnostuneita ja aktiivisia osanottajia.

Riihimäen sairaala on Kanta-Hämeen keskussairaalan ja Riihimäen seudun terveyskeskuksen henkilöstön yhteinen työpaikka (Ttl 49 §) ja koulutukset toteutettiin yhteistyössä Kanta-Hämeen keskussairaalan ja Hyria koulutuksen kanssa.

7 PALKKAUS- JA HENKILÖSTÖKUSTANNUKSET

Kilpailukyky sopimuksen mukainen kunnallinen yleinen virka- ja työehtosopimus KVTES 2018 tuli 2.1.2018 ja päättyy 31.3.2020.

Yleiskorotus 1.5.2018: viranhaltijan/työntekijän tehtäväkohtaista palkkaa korotettiin 26 € kuitenkin vähintään 1,25 prosenttia. Henkilökohtaisia lisiä korotettiin 1,25 %.

Kuntayhtymässä maksettiin Kunnallisen virka- ja työehtosopimuksen mukainen paikalliseen tuloksellisuuteen perustuva kertaerä 31.12.2018

Kertaerä maksettiin työntekijälle/viranhaltijalle, jonka palvelussuhde kuntaan/kuntayhtymään on alkanut viimeistään maanantaina 3.9.2018 ja jatkunut keskeytymättä vähintään sunnuntaihin 18.11.2018 saakka.

Kertaerän suuruus on 9,2 % työntekijän varsinaisesta palkasta.

Kilpailukyky sopimusta koskevassa neuvottelutuloksessa sovitusta lomarahojen vähentämisestä 30 prosentilla lomanmääräytymisvuosien 2016 - 2017 ja 2017 - 2018 sekä 2018 - 2019 osalta oli sovittu 31.5.2016 allekirjoitetussa erillisessä virka- ja työehtosopimuksessa.

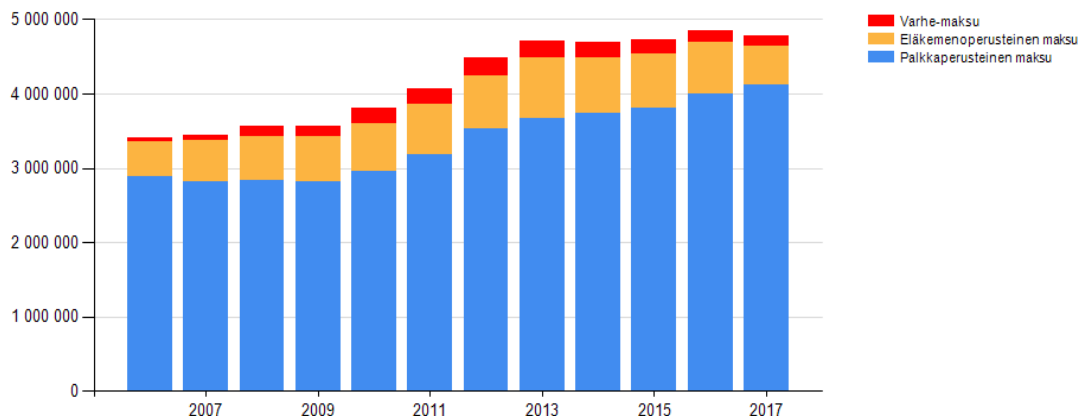
| Vakituisen henkilöstön palkkausmenot 1000€ | 2014 | 2015 | 2016 | 2017 | 2018 |
|---|---------------|---------------|---------------|---------------|---------------|
| Luottamushenkilöiden kokouspalkkiot | 20 | 20 | 19 | 18 | 18 |
| Lääkärihenkilöstön palkat | 3 221 | 3 675 | 4 154 | 4 585 | 4 902 |
| Hoitohenkilöstön palkat | 7 635 | 7 501 | 7 984 | 7 693 | 7 626 |
| Muun henkilöstön palkat | 2 861 | 2 704 | 2 585 | 2 679 | 2 705 |
| Erilliskorvaukset/lääkärihenkilöstö | 442 | 491 | 523 | 570 | 586 |
| Erilliskorvaukset/hoito- ja muu henkilöstö | 1 209 | 1 105 | 1 007 | 1 038 | 991 |
| Yhteensä | 15 388 | 15 496 | 16 272 | 16 583 | 16 828 |

Kuuel-palkkasumma, eläkemaksut ja eläkemenot vuosittain

Seuraavassa taulukossa kuvataan terveyskeskuksen maksamien palkkojen ja eläkemaksujen euromääräisiä summia sekä Kevan maksamaa eläkemenoa. Palkkasumma on työntäjän maksamien bruttopalkkojen summa.

Palkkaperusteista eläkemaksua työnantaja maksaa kaikesta työstä, josta karttuu eläkettä. Eläkemenoperusteista eläkemaksua maksavat ne työnantajat, joiden ennen vuotta 2005 palveluksessa olleille työntekijöille on kalenterivuoden aikana maksettu eläkettä. Varhaiseläkemenoperusteista eläkemaksua eli varhe-maksua maksavat työnantajat työntekijöistä, jotka jäivät ensimmäistä kertaa työkyvyttömyyseläkkeelle tai kuntoutustuelle.

| Vuosi | Palkkasumma | Palkkaperusteinen maksu | Eläkemenoperusteinen maksu | Varhe-maksu | Maksut yhteensä |
|-----------------|--------------------|-------------------------|----------------------------|------------------|-------------------|
| 2006 | 13 317 859 | 2 887 818 | 476 836 | 53 107 | 3 417 761 |
| 2007 | 13 369 237 | 2 822 828 | 544 207 | 82 616 | 3 449 651 |
| 2008 | 13 895 121 | 2 838 592 | 595 433 | 139 482 | 3 573 507 |
| 2009 | 13 689 202 | 2 812 464 | 612 143 | 141 378 | 3 565 985 |
| 2010 | 14 425 344 | 2 957 560 | 635 981 | 216 301 | 3 809 842 |
| 2011 | 14 954 383 | 3 180 132 | 678 454 | 216 130 | 4 074 716 |
| 2012 | 16 075 356 | 3 531 223 | 703 884 | 254 255 | 4 489 362 |
| 2013 | 16 608 919 | 3 661 664 | 817 547 | 233 523 | 4 712 734 |
| 2014 | 16 316 496 | 3 732 911 | 751 448 | 206 690 | 4 691 049 |
| 2015 | 16 305 539 | 3 812 339 | 728 060 | 187 122 | 4 727 521 |
| 2016 | 17 205 412 | 4 007 516 | 682 175 | 154 810 | 4 844 501 |
| 2017 | 17 432 277 | 4 116 052 | 523 960 | 133 954 | 4 773 965 |
| Yhteensä | 183 595 145 | 40 361 099 | 7 750 127 | 2 019 368 | 50 130 594 |

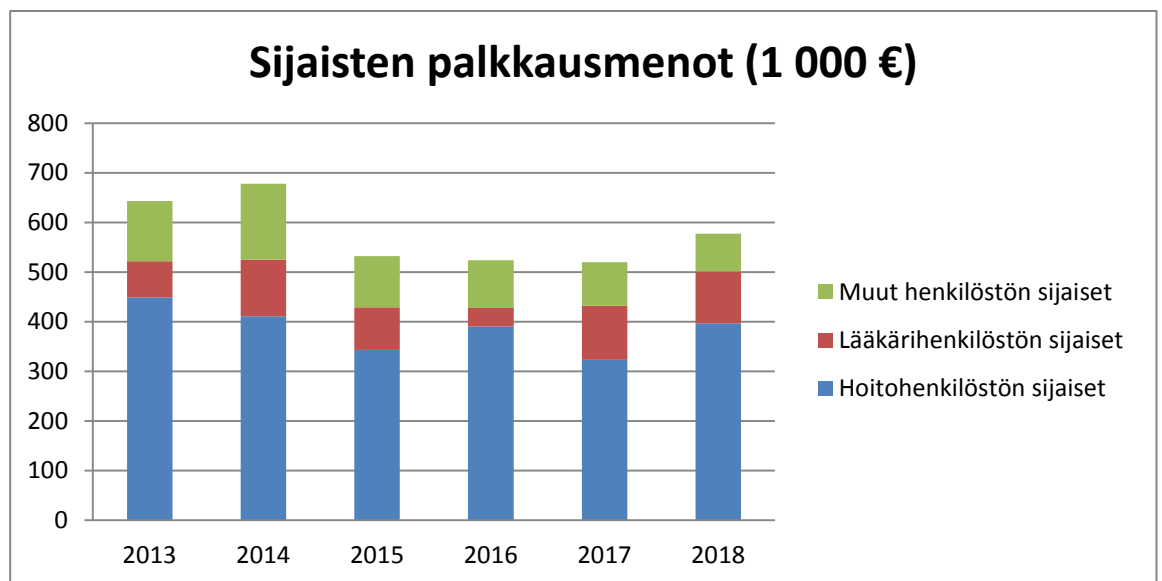


Päivystyksen erilliskorvaus

Vuonna 2018 lääkäreiden päivystysajan erilliskorvauksia maksettiin 220 026 euroa. Laskua vuodesta 2017 oli 0,44 %, kun summa vuonna 2017 oli 221 006 euroa.

Sijaisten palkkamenot

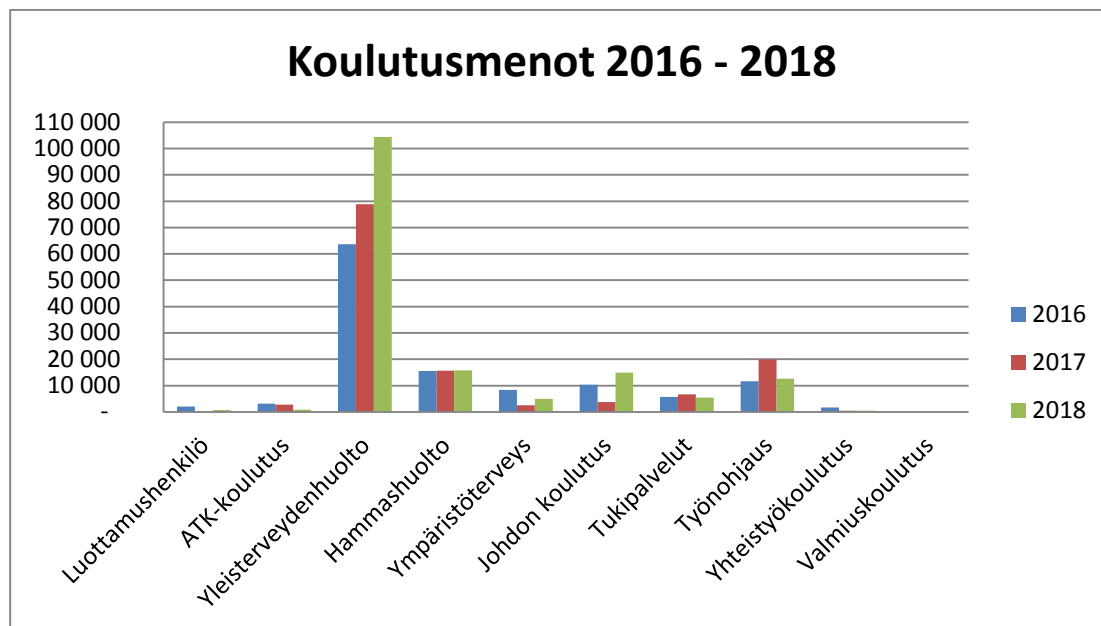
Sijaisten palkkausmenot nousivat 10,6 % vuodesta 2017. Vuonna 2018 sijaisten palkkoihin käytettiin kaikkiaan 576 152 euroa. Sijaisten palkkojen lisäksi tilapäistä työvoimaa on palkattu 286 044 eurolla, kun vuonna 2017 vastaava summa oli 302 706 euroa. Tilapäisen työvoiman palkkauskulut vähenivät 5,5 % vuodesta 2017.



Lääkärihenkilökunnan sijaisten palkkamenot ovat vähentyneet 4,8 % vuodesta 2017. Lääkärihenkilökunnan sijaisten palkkamenot olivat vuonna 2018 yhteensä 103 630 euroa. Edellisenä vuonna lääkäreiden sijaismäärärahan toteuma oli 108 840 euroa. Vuonna 2018 lääkäripalveluita ostettiin 211 387 eurolla, joka on 26,2 % (55 403 euroa) enemmän kuin vuonna 2017. Hammaslääkäreiden palveluita ostettiin 77 356 eurolla, joka on 9,79 vähemmän % (8 392 euroa) vähemmän kuin vuonna 2017.

8 OSAAMISEN KEHITTÄMINEN

Koulutusmäärärahojen kustannuksiin sisältyvät sekä ulkoiset että sisäiset koulutukset. Vuonna 2018 koulutukseen käytettiin 160 042 euroa, joka oli 0,46 % toimintamenoista. Vuonna 2017 vastaava summa oli 130 595 euroa, joten summa nousi 7 %. Yleisterveysdenhuollon koulutuksiin on käytetty vuoden 2018 aikana eniten rahaa, 104 375 euroa. Tämä kattaa henkilöstön koulutuksista 60 %. Hammashuollon koulutuksiin käytettiin 12 % koulutusrahoista, johdon koulutuksiin 3 % ja atk-koulutuksiin 2 % koulutusrahoista.



Vuonna 2018 työnantajan maksamia koulutuksia oli 1 021 kalenteripäivää, joka on 6,7 prosenttia enemmän kuin vuonna 2017. Vuoden 2015 alusta lukien kaikki koulutussuunnitelman mukaiset koulutukset on annettu Populus-järjestelmän kautta.

Työnantajan maksama koulutus

| Koulutuslaji | 2017 | 2018 |
|------------------------------------|------------|------------|
| Koulutus, palkallinen | 152 | 154 |
| Luottamusmieskoulutus, palkallinen | 6 | 11 |
| Virkamatka, palkallinen | 8 | 1 |
| Työsuojelukoulutus, palkallinen | 2 | 4 |
| Täydennyskoulutus, sis, kokop | 136 | 134 |
| Täydennyskoulutus, kokop, ulkoinen | 523 | 628 |
| Kalenteripäiviä yhteensä | 827 | 932 |

| Koulutuslaji | 2017 | 2018 |
|---|------------|--------------|
| Koulutus, sisäinen tunteina | 1 | 0 |
| Koulutus, ulkoinen tunteina | 5 | 0 |
| Täydennyskoulutus, sis, osap. | 591 | 403 |
| Täydennyskoulutus, ulkoinen, osap. | 185 | 132 |
| Tunteja yhteensä | 782 | 535 |
| Muutettuna päiviksi (6 tuntia on 1 koulutuspäivä) | 130 | 89 |
| Koulutuspäiviä yhteensä | 957 | 1 021 |

Koulutuskorvaushakemus Työttömyysvakuutusrahastolta

Työttömyysvakuutusrahastolta anottiin vuonna 2018 yhteensä 605 koulutuspäivältä korvauksia. Korvauksia anottiin työntekijöiden lukumäärän perusteella seuraavasti:

- 1 koulutuspäivältä 68 henkilöä
- 2 koulutuspäivältä 60 henkilöä
- 3 koulutuspäivältä 139 henkilöä

9 TYÖHYVINVOINTI

Työhyvinvoinnin kehittämisryhmä kokoontui v. 2018 neljä kertaa. Työhyvinvoinnin painoalueina ovat oman ja toisen työn arvostaminen, vuorovaikutus, turvalliset työolosuhteet sekä työhyvinvoinnin seuranta ja arviointi. Ryhmä käynnisti syksyn 2018 aikana prosessin, jonka tavoitteena oli laatia kuntayhtymän henkilökuntaa koskevat pelisäännöt. Henkilökunta oli laatimassa pelisääntöjä osallistumalla työpajoihin ja kyselytutkimuksiin. Pelisääntöjä muodostui kymmenen kappaletta ja ylätason pääperiaatteeksi sääntö: *Kohtelen asiakkaita ja työtovereita niin kuin haluaisin itseäni kohdeltavan*. Pelisääntöjä käsitellään mm. työyksiköiden kokouksissa ja kehittämisiltapäivissä. Työhyvinvoinnin lisääminen on nostettu vuoden 2019 toiminta- ja taloussuunnitelmassa yhdeksi kuntayhtymän strategiseksi päämääräksi.

Henkilöstön työterveyshuollon tuottaa Työsyke Oy.

10 VIRKISTYSTOIMINTA

Terveyskeskuksen kuntayhtymä hyväksyy vuosittain käyttösuunnitelmassaan määrärahan henkilökunnan virkistystoimintaa varten. Määräraha oli 7500 eur vuonna 2018. Varoista puolet on tarkoitettu käytettäväksi liikuntaan ja puolet kulttuuriin.

Virkistysvastaavana toimi rekrytointin osastonhoitaja Annaliisa Heinonen. Virkistysvastaava järjestää yhteistyötoimikunnan kanssa liikuntatempauksia ja erilaisia kulttuuriretkiä. Toiminnasta tiedotetaan Intranetissä ja tiimipostissa. Työnantaja korvaa toimipisteiden järjestämistä virkistysiltapäivistä (3 h) 3 euroa/osallistujia kuitteja ja osallistujaluettelo vastaan.

Ympäri vuoden tuettua virkistystoimintaa ovat uinnit Riihimäen ja Tervakosken uimahalleissa. Kuntosalimaksuista maksetaan osa Riihimäen Peltosaaren Liikuntakeskuksen (tämä loppui elokuun lopussa 2018) ja Lopen Elmolan kuntosalin lipuista. Hausjärven kunnan kuntosalien käyttövuoroista voi sopia liikuntasihteerin kanssa. Yhteisistä kulttuurieriennoista terveyskeskus kustantaa osan todellisesta hinnasta.

Huhtikuussa olimme Hämeenlinnan Verkatehtaalla kuuntelussa Gösta Sundqvistin in Memorian-konserttia.

Elokuussa vierailimme Lahden kaupungin teatterissa katsomassa Mielensäpahoittaja ja poika.

Syyskuussa henkilökunta pääsi osallistumaan ilman omavastuuta perinteiselle Lopen Poronpolulle.

Joulukuussa oli perinteiset koko henkilökunnan pikkujoulut Hotelli Skandicissa Riihimäellä. Esiintyjinä mm. Ukulikat ja bilemusiikista vastasi Jukka ”Molli” Valpas. Näimme myös hengästyttävän Break Dance-esityksen Tino Majamäeltä. Pikkujouluihin osallistui 198 henkilöä.

Virkistystoimintaan kului 6579,31 euroa, henkilöstön kuntayhtymälle maksamia omavastuita kertyi 1039 euroa.

Liite 1. Kuntayhtymän virat ja toimet ammattinimikkeittäin vuonna 2018

| Määrä | Ammattinimike |
|--------------|----------------------------------|
| 5 | Ammattimies |
| 4 | Apulaisylilääkäri |
| 1 | Apuvälinehuoltaja |
| 1 | Asianhallintasihteeri |
| 1 | Taluspäällikkö |
| 1 | Eläintenhoitaja |
| 13 | Fysioterapeutti |
| 1 | Geriatrici |
| 1 | Hallinnon assistentti |
| 28 | Hammashoitaja |
| 1 | Hammashuollon osastonhoitaja |
| 1 | Huoltomies |
| 1 | Huoltopäällikkö |
| 1 | Hygieenikkoeläinlääkäri |
| 2 | ICT-suunnittelija |
| 1 | Jalkaterapeutti |
| 2 | Johdonassistentti |
| 1 | Johtajaylilääkäri |
| 1 | Johtava ylihoitaja |
| 1 | Kanslisti |
| 1 | Keskusvarastonhoitaja |
| 2 | Kunnaneläinlääkäri |
| 1 | Kuntohoitaja |
| 1 | Kuntoutussihteeri |
| 30 | Laitoshuoltaja |
| 1 | Luennoitsija, toimeksiantomalli |
| 2 | Lääkintävahtimestari |
| 1 | Osastofarmaseutti |
| 10 | Osastonhoitaja, hoitolaitoksessa |
| 3 | Osastonsihteeri |
| 1 | Palvelusihteeri |
| 25 | Perushoitaja |
| 1 | Psykiatri |
| 2 | Psykologi |
| 4 | Puheterapeutti |
| 1 | Palvelusuunnittelija |
| 91 | Sairaanhoitaja |
| 1 | Siivoustyönjohtaja |
| 1 | Siivoustyönohjaaja |

| | |
|------------|----------------------------------|
| 4 | Sosiaalityöntekijä |
| 11 | Suuhygienisti |
| 1 | Talospäällikkö |
| 1 | Taloussuunnittelija |
| 1 | Talustoimen sihteeri |
| 1 | Tekstinkäsittelijä |
| 33 | Terveydenhoitaja |
| 7 | Terveyskeskusavustaja |
| 22 | Terveyskeskushammaslääkäri |
| 35 | Terveyskeskuslääkäri |
| 7 | Terveystarkastaja |
| 1 | Terveysvalvonnan johtaja |
| 1 | Terveysvalvonnan sihteeri |
| 1 | Tietohallinnon projektipäällikkö |
| 2 | Toimintaterapeutti |
| 3 | Toimistos sihteeri |
| 1 | Toimistovirkailija |
| 1 | Valvontaeläinlääkäri |
| 7 | Välinehuoltaja |
| 1 | Yhtymäjohtaja |
| 1 | Ylihammaslääkäri |
| 2 | Ylihoitaja |
| 2 | Ylilääkäri |
| 393 | Yhteensä |